

2014 - 2015 WERKPROGRAMMA

INHOUDSOPGAVE

▶	VOORWOORD	3
▶	1. WERKEN MET MEERJARIGE PROGRAMMALIJNEN	4
▶	2. ADVIEZEN 2014-2015	8
▶	Ruimtelijke economische structuurversterking	9
▶	Woningbehoefte	11
▶	Kwetsbare vitale infrastructuur en de rol van de burger	12
▶	Afvalpreventie	13
▶	Tussen Brussel en de burger	14
▶	Verkenning Technologische innovaties voor het fysieke domein	16
▶	3. AFSLUITING EN BIJLAGEN	18
▶	Reservelijst adviesvragen 2014	20
▶	Verantwoording proces werkprogramma 2014-2015	21
▶	Mogelijke adviesvragen 2014-2015 uit gesprekken	23
▶	De leden van de Raad voor de leefomgeving en infrastructuur	27

VOORWOORD

Voor u ligt het werkprogramma 2014-2015 van de Raad voor de leefomgeving en infrastructuur (Rli). De raadsleden van de Rli zijn op 1 augustus 2012 in eerste samenstelling benoemd en derhalve een jaar aan het werk.

De werkzaamheden van de raad stonden in het eerste jaar sterk in het teken van de uitvoering van adviesthema's, die door het kabinet Rutte I bij de samengevoegde raden waren belegd (Raad voor het Landelijk Gebied, Raad voor Verkeer en Waterstaat, VROM-raad en Adviesraad Gevaarlijke Stoffen). Tevens werden enkele op de actualiteit toegesneden adviesvragen van het kabinet Rutte II opgepakt.

Vanaf 2014 start de raad met de uitvoering van haar eigen meerjarige werkprogramma. De ambitie van de raad is om met zijn adviezen de komende jaren bij te dragen aan de oplossing van beleidsproblemen, waarmee de rijksoverheid wordt geconfronteerd als gevolg van belangrijke maatschappelijke trends en ontwikkelingen in het fysieke domein. De trends en ontwikkelingen die de raad waarneemt worden in dit programma vertaald in meerjarige programmalijnen. Daarmee wordt invulling gegeven aan de aanbeveling, die de raad bij de start meekreeg in de nulmeting voor de Rli (Berenschot, Verbinden in onafhankelijkheid, 2011), om te werken vanuit een meerjarig strategisch perspectief.

De strategische verkenningen van de betrokken departementen (BZK, EZ en IenM) alsmede de door het kabinet geformuleerde adviesthema's (brief Blok aan voorzitters adviescolleges, 30 mei 2013) vormden hierbij belangrijke input.

Naast de wens om strategisch en sectoroverstijgend te adviseren over hoofdvragen van beleid, wenst de Rli met zijn adviezen aan te sluiten bij lopende beleidsprocessen en actuele advieswensen. Daarom heeft de raad zich in 2013 zeer breed georiënteerd door middel van gesprekken met de betrokken bewindslieden, Tweede Kamerleden, alle betrokken beleidsdirecteuren en maatschappelijke organisaties. Dit heeft een scherp beeld gegeven van de concrete adviesbehoefte. Een keur aan adviesvragen die aan de raad zijn voorgelegd is opgenomen als bijlage bij dit programma.

In 2014 start de raad met het opstellen van advies over de belangrijkste thema's die in de overleg rondes naar voren zijn gebracht. Daarnaast is doelbewust enige ruimte gereserveerd om gedurende het jaar uitvoering te kunnen geven aan actuele wensen van regering en parlement. De raad hoopt en verwacht op deze wijze een vruchtbare bijdrage te kunnen leveren aan het rijksbeleid. Waar mogelijk zal de raad bij de uitvoering van zijn werkprogramma samenwerking zoeken met collega adviesraden, de planbureaus en het College voor Rijksadviseurs.



mr. H.M. Meijdam, voorzitter



dr. R. Hillebrand, algemeen secretaris

WERKEN MET MEERJARIGE PROGRAMMA- LIJNEN

01

WERKEN MET MEERJARIGE PROGRAMMALIJNEN

01

Een focus op meerjarige programmalijnen gebaseerd op de belangrijkste ontwikkelingen voor het fysieke domein biedt een meerjarenperspectief voor op te pakken adviesonderwerpen. De programmalijnen bieden een kader voor nieuwe opkomende adviesvragen en sturen richting integrale adviesonderwerpen. Het plaatsen van de programmalijnen langs een cirkel benadrukt de integrale benadering en de relaties tussen de programmalijnen. De raad hecht er aan om de verbinding te zoeken tussen de verschillende sectoren die binnen het adviesdomein van de Rli vallen. Daarnaast is het volgens de raad zaak om de verbinding te leggen tussen de opgaven op (middel)langetermijn en de beleidspraktijk van alledag.

Bronmateriaal

De kennismakingsgesprekken die de raad gevoerd heeft met de bewindslieden en de beleidsdirecteuren van de departementen Binnenlandse Zaken en Koninkrijksrelaties (BZK), Economische Zaken (EZ) en Infrastructuur en Milieu (IenM) hebben een uitgebreid beeld gegeven van mogelijke adviesonderwerpen (zie bijlage). Naast de inbreng uit deze gesprekken is gesproken met de Tweede Kamer en diverse maatschappelijke organisaties. Tevens is gekeken naar de volgende documenten:

- Kennis- en innovatieagenda's van BZK, EZ en IenM;
- Trendverkenning 2012 van het Strategieberaad Rijksbreed (SBR);
- Rijksbrede thema's ten behoeve van de werkprogramma's van de adviesraden;
- Werkprogramma 2013 van het Planbureau voor de Leefomgeving (PBL);
- Agenda 2012 – 2016 van het College van Rijksadviseurs (CRA);
- Strategisch perspectief 'Met raad en daad' van de Rli.

De rijksbrede thema's ten behoeve van de werkprogramma's van de adviesraden zijn (brief Blok aan voorzitters adviescolleges, 30 mei 2013):

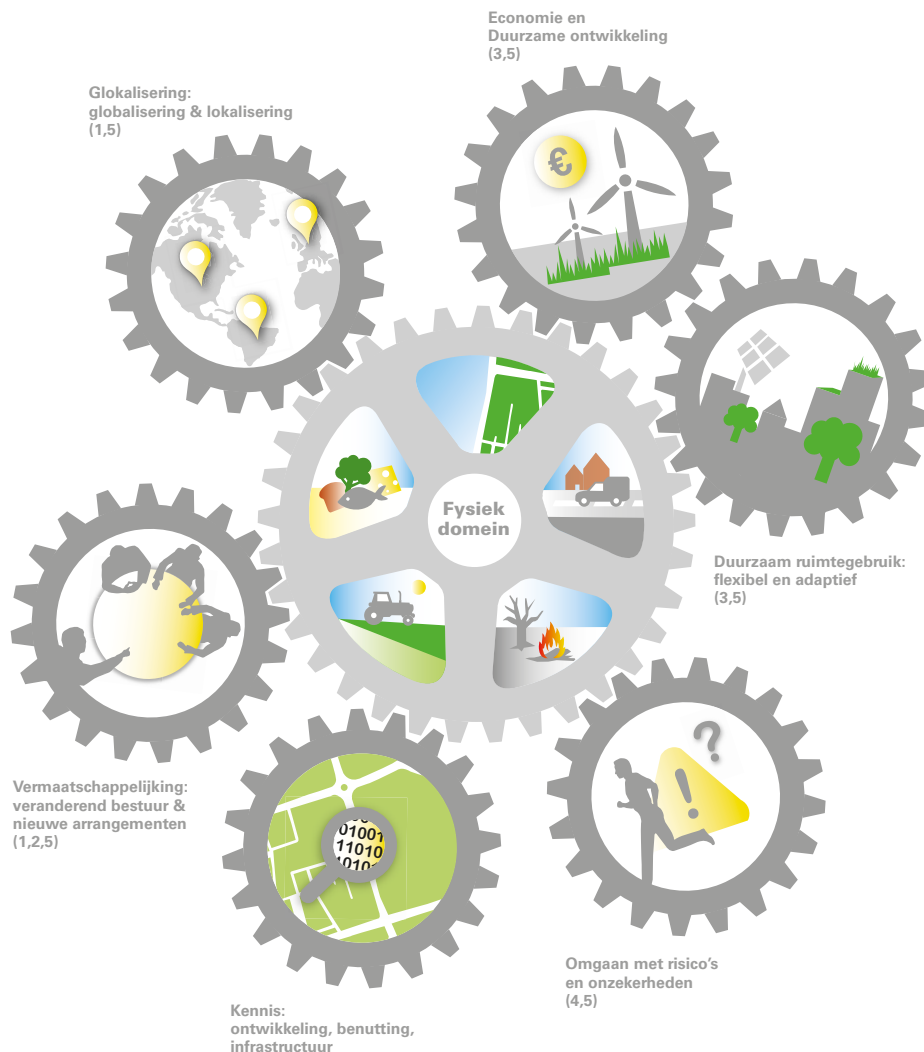
1. Vergroten van kracht en adaptief vermogen van de samenleving;
2. Nieuwe scheidslijnen in de samenleving;
3. Duurzame ontwikkeling;
4. Verwevenheid van interne en externe veiligheid;
5. Handelingsmogelijkheden van de nationale overheid.

De figuur op de volgende pagina laat zien dat de meerjarige programmalijnen van de Rli goed aansluiten bij deze vijf rijksbrede adviesthema's. Per opgenomen adviesonderwerp in dit werkprogramma is aangegeven op welke rijksbrede adviesthema's en meerjarige programmalijnen van de Rli het onderwerp betrekking heeft. Hieruit kan worden geconcludeerd dat de meeste adviesvragen aansluiten bij twee à drie rijksbrede adviesthema's, met de nadruk op de thema's Vergroten van de samenleving, Duurzame ontwikkeling en Handelingsmogelijkheden van de nationale overheid. Dezelfde conclusie kan getrokken worden voor de meerjarige programmalijnen. De programmalijnen Economie en duurzame ontwikkeling, Vermaatschappelijking en Globalisering komen in minstens de helft van de projecten (in wisselende combinaties) aan de orde. In de projecten komt elke programmalijn bovendien minstens één keer aan de orde.

Door in de komende werkprogramma's gericht aandacht te blijven schenken aan zowel de rijksbrede thema's als de programmalijnen van de Rli, wordt het vinden van antwoorden op de achterliggende ontwikkelingen in het fysieke domein verder verbreed en verdiept.

Meerjarige programmalijnen Rli

Cijfers tussen haakjes verwijzen naar rijksbrede thema's.



Economie en duurzame ontwikkeling in het fysieke domein

Het kabinet wil Nederland voorop laten blijven lopen als concurrerende (kennis)economie door duurzaam te groeien. Voor duurzame ontwikkeling is het nodig om niet alleen het economisch kapitaal op peil te houden, maar ook het menselijk, maatschappelijk en ecologisch kapitaal, rekening houdend met de onderlinge verbanden daartussen. Nederland scoort matig met betrekking tot financiële houdbaarheid, kennisniveau en gebruik van natuurlijke hulpbronnen (CBS, Monitor Duurzaam Nederland 2011). De financiële crisis van 2007 heeft een einde gemaakt aan een periode van economische groei.

Zes jaar later kennen Nederland en veel andere landen nog steeds geen (sterke) economische groeicijfers. Er lijkt een nieuwe economische werkelijkheid te ontstaan van economische vertraging. De zorgen om de duurzaamheid van het huidige economische model zijn alleen maar toegenomen. De vraag naar natuurlijke hulpbronnen blijft stijgen, terwijl diverse hulpbronnen steeds schaarser worden. Hierdoor is de milieudiscussie ook een economische discussie geworden. Hoe zal groene groei zich gaan ontwikkelen en wat betekent dit voor het fysieke domein? Denk aan decentrale energieopwekking, duurzame mobiliteitspatronen, de circulaire economie, duurzaam wonen, lokale (voedsel)productie en watergebruik.

Duurzaam ruimtegebruik: flexibel en adaptief

Het ruimtegebruik in Nederland stoelt al eeuwen lang op het besef dat de ruimte beperkt en kwetsbaar is. Voor een duurzame economische, ecologische en sociale vitaliteit is een hoogwaardige ruimtelijke inrichting van groot belang. Duurzaam ruimtegebruik brengt balans in ruimte voor leven, wonen en werken, en ruimte voor natuur en kwaliteit van de leefomgeving. Onder invloed van ontwikkelingen als bevolkingsdaling, voortgaande verstedelijking en een groeiende mobiliteitsbehoefte is er in toenemende mate vraag naar meer flexibele en adaptieve vormen van ruimtegebruik, waarin verschillende maatschappelijke functies worden gecombineerd.

Omgaan met risico's en onzekerheden in het fysieke domein

De acceptatiegraad van burgers ten aanzien van risico's met betrekking tot hun fysieke veiligheid is laag, maar tegelijk is er sprake van diverse reële gevaren. Denk aan rampen met gevaarlijke stoffen, overstromingen, pandemieën, verkeersongevallen en de potentieel ontwrichtende gevolgen van cyberaanvallen. Tegelijkertijd willen mensen in hun individuele leven vooral ook zelf kunnen bepalen wanneer zij wel risico's nemen. De identificatie van risico's, kansen en gevolgen is in de praktijk echter vaak beperkt. Er zijn onduidelijke risico's met een grote mate van onzekerheid over de kans dat ze plaatsvinden en de mogelijke omvang van de schade. Beleid moet rekening houden met onzekerheden in langetermijnscenario's. Naast preventie gaat beheersbaarheid een grotere rol spelen in het beleid. Wat is daarbij te rekenen onder de verantwoordelijkheid van overheden en wanneer moeten bedrijven en burgers hun verantwoordelijkheid kennen en nemen? En wat is nodig om optimaal invulling te kunnen geven aan een gedeelde verantwoordelijkheid?

Kennis in het fysieke domein: ontwikkeling, benutting en infrastructuur

Nieuwe combinaties van technologieën maken vernieuwing mogelijk en drijven vaak maatschappelijke veranderingen. Worden de mogelijkheden van nanotechnologie, biotechnologie, informatica, neurowetenschappen en andere takken van wetenschap goed ingezet in het fysieke domein? Wordt in de beleidsontwikkeling voldoende rekening gehouden met ontwikkelingen die zich mogelijk in de (nabije) toekomst zullen voordoen als gevolg van nieuwe technologieën? Kennisontwikkeling vindt steeds meer plaats in samenwerking met

het bedrijfsleven (topsectorenbeleid), maar valt noodzakelijke kennisontwikkeling voor het fysieke domein daardoor wellicht buiten de boot? Kennis zou een belangrijke basis moeten vormen van besluitvorming, maar kennis wordt ook steeds meer betwist. De ontwikkeling naar een kennis-economie, die zich ook vertaalt in een groeiende dienstensector, vraagt blijvende aandacht voor de kennisinfrastructuur.

Vermaatschappelijking in het fysieke domein: veranderende rol bestuur en nieuwe arrangementen

In de samenleving is steeds meer aandacht voor marktwerking en eigen verantwoordelijkheid. Er ontstaan bovendien steeds meer (informele) netwerken van burgers, al dan niet samen met bedrijven, die alledaagse zorgen in hun eigen leefomgeving willen aanpakken. Denk aan de opwekking van duurzame energie, de aanleg van buurttuinen, de zorg voor hulpbehoevenden, het aan elkaar uitlenen van auto's en technische apparaten. De overheid zal daarbij een andere, meer faciliterende rol moeten vervullen om de veranderende verhoudingen tussen overheid en samenleving te ondersteunen. Dat roept de vraag op hoe nieuwe governance systemen opgezet moeten worden, opdat publieke taken en belangen helder worden belegd, terwijl voldoende ruimte wordt geboden aan de kracht van informele netwerken en de eigen verantwoordelijkheid van spelers in de samenleving.

Glokalisering: internationalisering en aandacht voor het lokale in het fysiek domein

Door globalisering raken overheden, bedrijven en burgers over de hele wereld steeds meer met elkaar verweven. Producten, nieuws, voedsel komen van overal tot onze beschikking. De wederzijdse internationale afhankelijkheden worden groter, waardoor ook nieuwe kwetsbaarheden ontstaan. Denk aan de snelle verspreiding van crises en ziekten, concurrentie om arbeid en de invloed van rampen elders. Nederland wordt ook steeds meer onderdeel van Europa. De groeiende complexiteit maakt de samenleving minder maakbaar. Naast globalisering is er sprake van regionalisering of lokalisering. Mensen hebben meer aandacht voor beïnvloeding van hun eigen directe omgeving, willen lokaal geproduceerd voedsel eten en willen de natuur om de hoek kunnen beleven. Dat levert naast kansen ook spanningen op en vraagt om heroriëntatie op de rol van de rijksoverheid.

ADVIEZEN 2014-2015

02

ADVIEZEN 2014-2015

02

Ruimtelijke economische structuurversterking

Aanleiding en adviesvraag

Zes jaar na het begin van de financiële crisis in 2007 kennen Nederland en veel andere landen nog steeds geen (sterke) economische groeicijfers. Er lijkt een nieuwe economische werkelijkheid te ontstaan van economische vertraging. Wat gaat dat betekenen voor een Nederlandse ruimtelijke economische structuur, die de economie blijvend versterkt en innovatief houdt? Wat zijn in de toekomst goede modellen voor economische structuurversterking? Hoe belangrijk blijft beleid gericht op de versterking van de mainports voor de kracht van de economie? Het huidige topsectorenbeleid zet in op nationale economische sterktes, zonder dat hieraan een uitgebreid ruimtelijk-economisch perspectief wordt gekoppeld. Is voortzetting van de sectorale aanpak van het topsectorenbeleid de ideale route of toch een integrale aanpak van agglomeraties? Welke verdeling van verantwoordelijkheden tussen Rijk en regio's is wenselijk? Wat zijn nieuwe instrumenten die de overheid daarbij kan inzetten?

Toelichting

Om een duurzame kenniseconomie te realiseren gaat het niet alleen om de directe verdien capaciteit van de economie, maar ook om kwaliteit van leven, natuur en milieu. Meerdere aspecten zijn dus van belang in economische structuurversterking: macro-economische, ruimtelijke, sociale aspecten en kwaliteit van de leefomgeving. Steden en clusters zijn van belang voor een sterke economische structuur, maar ook de ruimtelijke spreiding en samenhang van activiteiten zijn belangrijk. Daarmee is de (regionale) ruimtelijke economische ontwikkeling van belang (PBL, 2011).

Ook de Europese Commissie zet in op regionaal beleid. De Commissie vindt dat de regio's een belangrijke rol spelen in de Europa 2020-strategie,

omdat de regio's de primaire institutionele partner zijn van de belangrijke spelers voor innovatie: de universiteiten, andere onderzoeks- en onderwijsinstellingen en het mkb. Daarnaast wordt regionaal beleid beschouwd een sleutelrol te spelen bij de overschakeling op investeringen in slimme en duurzame groei. Het concept van smart specialisation speelt hierin een centrale rol in het denken over economische ontwikkeling en groene groei. In het advies 'Nederlandse Logistiek 2040, Designed to last' (Rli, 2013) pleit de Rli voor clusters van bedrijven uit het oogpunt van het stimuleren van de circulaire economie.

Over dit thema zijn reeds diverse publicaties verschenen van onder andere PBL, CRA en WRR. Ook de in 2014 geplande 'Verkenning Technologische innovaties voor het fysieke domein' van de Rli kan aanknopingspunten bieden voor deze adviesvraag. De Rli beoogt met dit advies de bestaande kennis over dit onderwerp bijeen te brengen, en ziet voor zichzelf als belangrijkste toegevoegde waarde de normatieve afweging van de beleidsalternatieven met daaraan gekoppeld een concreet handelingsperspectief voor beleidsmakers. De definitieve, meer geconcretiseerde adviesvraag zal in nauw overleg met de adviesvragers worden opgesteld na analyse van alle beschikbare studies.

Thema	Duurzame economie	Duurzaam ruimtegebruik	Risico's	Kennis fysiek domein	Vermaatschappelijking	Glokalisering
Rijksbreed adviesthema		Vermogen samenleving	Scheidslijnen	Duurzame ontwikkeling	Veiligheid	Handelingsmogelijkheden
Soort advies			Agenderend	Conceptueel	Strategisch	Instrumenteel
Betrokken ministeries				BZK	EZ	IenM
Eerst betrokken directoraat-generaal				Natuur en Regio (EZ)		



Woningbehoefte

Aanleiding en adviesvraag

De inschattingen van de toekomstige woningbehoefte spelen een belangrijke rol bij de voorbereiding en de monitoring van het woningbouwbeleid van het Rijk. Deze inschattingen zijn met grote onzekerheden omgeven. Op welke manier kan de overheid tijdens en na de crisis zorg dragen voor voldoende woningen, van de juiste kwaliteit, op de juiste plek? En wat is de samenhang daarin met de ontwikkeling van bijvoorbeeld de economie en demografie op de langere termijn?

Toelichting

Met de terugvallende woningproductie tijdens de crisis is de vraag gerezen in hoeverre de schattingen van woningbehoefte nog voldoen. Culturele en economische trends, veranderende motieven om te verhuizen en internationale migratiestromen beïnvloeden het aantal huishoudens in Nederland en hun zoektocht naar kwaliteit van wonen. Hoe goed kunnen we dit eigenlijk voorspellen en hoe kunnen we omgaan met de onzekerheden in de verwachtingen?

Daarnaast is het de vraag of de daadwerkelijke voorkeuren van huishoudens wel tot uiting komen in de opgestelde verwachtingen, als ook in de manier waarop de woningbouwmarkt wordt aangestuurd. Als beleid wordt gemaakt op basis van algemene woningtypologieën, kan het voorkomen dat behoeften niet worden verwezenlijkt. Gevestigde belangen, in bijvoorbeeld grondposities, kunnen ook de ruimte beperken voor het verwezenlijken van latente woonwensen.

De vraag is hoe huidige instituties op de woningmarkt met bovengenoemde aspecten omgaan. Kan er een vraaggerichte woningbouwmarkt worden gerealiseerd, waarin het aanbod onder invloed van marktkrachten zich richt op de preferenties van vragers? Hoe moeten de instituties op de woningmarkt daarvoor ingericht worden? Wat zijn de aangrijpingspunten voor beleid in een dergelijke institutionele setting? Welke publieke belangen moet de (rijks)overheid dan borgen en op welke manier kan de overheid bijsturen om deze belangen te borgen? Op welke indicatoren en met welke instrumenten zouden gemeenten en provincies moeten sturen?

Thema	Duurzame economie	Duurzaam ruimtegebruik	Risico's	Kennis fysiek domein	Vermaatschappelijk	Glokalisering
Rijksbreed adviesthema		Vermogen samenleving	Scheidslijnen	Duurzame ontwikkeling	Veiligheid	Handelingsmogelijkheden
Soort advies			Agenderend	Conceptueel	Strategisch	Instrumenteel
Betrokken ministeries				BZK	EZ	IenM
Eerst betrokken directoraat-generaal				Wonen en Bouwen (BZK)		

Kwetsbare vitale infrastructuur en de rol van de burger

Aanleiding en adviesvraag

De vitale infrastructuur bestaat uit bedrijven en delen van de overheid die producten en diensten leveren die van essentieel belang zijn voor het dagelijkse leven van de meeste mensen in Nederland, denk aan bijvoorbeeld drinkwater, voedsel, gezondheid, energie en telecommunicatie, en veiligheid. Een groot deel van de vitale infrastructuur is onderdeel van het fysieke domein. Wat zijn de kwetsbaarheden in het fysieke domein vanuit het perspectief van vitale infrastructuur? Op welke terreinen is het beleidsinstrumentarium onvoldoende om het publiek belang te borgen? Wat zijn de mogelijkheden die de overheid heeft om tijdig in te spelen op mogelijke effecten om (te) hoge maatschappelijke kosten te voorkomen? En in welke mate kan en moet worden gesteund op de zelfredzaamheid van burgers, wanneer zich ondanks de inspanningen van de overheden en bedrijven essentiële voorzieningen uitvallen? Zijn burgers daarop voldoende voorbereid?

Toelichting

Het zekerstellen van een vitale infrastructuur is een gezamenlijke verantwoordelijkheid van overheden en private organisaties. Daarbij gaat het om de volgende vitale belangen: territoriale veiligheid, fysieke veiligheid, economische veiligheid, ecologische veiligheid en sociaal-politieke stabiliteit. Deze kunnen door diverse dreigingen in het gedrang komen, bijvoorbeeld natuurrampen, schaarste, moedwillige verstoringen, grote industriële ongevallen, uitval van ICT-, elektriciteit- of drinkwatervoorzieningen.

De afhankelijkheden tussen sectoren in de vitale infrastructuur nemen steeds meer toe. Hierdoor kunnen door keten- en domino-effecten gelijktijdig meerdere delen in de vitale infrastructuur worden getroffen. Met de toename van afhankelijkheden wordt ook de dynamiek vergroot. Het is daardoor lastig om goed zicht te hebben op de kwetsbaarheden in het fysieke domein. Deze kwetsbaarheden zijn bovendien geen statisch gegeven en vragen voortdurende aandacht.

Door de toename van onderlinge afhankelijkheden tussen sectoren kan een verdergaande intersectorale samenwerking noodzakelijk zijn. Ook is mogelijk een uitbreiding van scenario's relevant, waarbij ook interne oorzaken binnen sectoren moeten worden betrokken. Een onderdeel van het beleidsinstrumentarium betreft de continuïteitsplannen die bedrijven binnen de vitale sectoren maken. Uitbreiding van de scenario's heeft mogelijk ook consequenties voor deze continuïteitsplannen. Houden de beleidsinstrumenten en de convenantafspraken met het betrokken bedrijfsleven voldoende rekening met de vergrote dynamiek? Strekt deze aandacht zich uit over risicomanagement in brede zin (van preventie tot en met gevolgbeheersing)? Is het denken over vitale infrastructuur voldoende ingebed in het reguliere beleid in het fysieke domein? Wat kan en moet de overheid doen om de zelfredzaamheid van burgers bij uiteenlopende rampen in het fysieke domein te optimaliseren?

Thema	Duurzame economie	Duurzaam ruimtegebruik	Risico's	Kennis fysiek domein	Vermaatschappelijking	Glokalisering
Rijksbreed adviesthema		Vermogen samenleving	Scheidslijnen	Duurzame ontwikkeling	Veiligheid	Handelingsmogelijkheden
Soort advies			Agenderend	Conceptueel	Strategisch	Instrumenteel
Betrokken ministeries				BZK	EZ	IenM
Eerst betrokken directoraat-generaal				Energie, Telecom en Mededinging (EZ) / Rijkswaterstaat (IenM)		

Afvalpreventie

Aanleiding en adviesvraag

Momenteel wordt zo'n 50% van de in totaal ongeveer 8,8 miljard kilo huishoudelijk afval niet gerecycled. Dat betekent dat de helft van het grote aandeel aan recyclebare stoffen in huisvuil niet benut wordt, maar in een verbrandingsoven terecht komt. Dat is zonde, want hergebruik is hoogwaardiger. Op weg naar een circulaire economie en in de verwachting dat grondstoffen steeds schaarser en duurder worden, wordt het voorkomen en recyclen van afval steeds belangrijker. Wat kan de overheid doen om de hoeveelheid afval structureel te verminderen en tegelijkertijd de fractie gerecycled afval en het verdienvermogen verder te verhogen?

Toelichting

De *zero waste* filosofie kijkt hoe afval zoveel mogelijk kan worden voorkomen en materialen die toch worden afgedankt kunnen worden heringezet als grondstoffen voor ander gebruik. Dit vraagt niet alleen om ander gedrag van huishoudens, maar ook om de inzet van productontwerpers, producenten, leveranciers en afvalverwerkers. Welke rol heeft de overheid daarin?

De totale afvalproductie in Nederland is aan het afvlakken (rond de 60 miljoen ton). Steeds meer afval wordt nuttig toegepast. Het gescheiden aangeboden afval uit de industrie bestaat voor het grootste deel uit niet-gevaarlijk afval. Hiervan komt ruim 55 procent uit de voedingsindustrie en ongeveer een zesde deel uit de basismetalaalindustrie (Compendium voor de Leefomgeving, 2011).

Ook al is Nederland één van de koplopers in Europa als het gaat om de hoeveelheid afval die wordt gerecycled (80% tegen over gemiddeld 38% in de Europese Unie), de fractie gerecycled huishoudelijk afval blijft internationaal gezien achter. Dit betekent dat (economische) kansen worden gemist in de overgang naar een circulaire economie, waarin afval zoveel mogelijk als grondstof wordt beschouwd (Rli, 'Nederlandse Logistiek 2040, Designed to last', 2013). Bovendien kunnen gemeenten, die het afvalbeleid uitvoeren, geld besparen als afval gerecycled wordt.

Onderdeel van het advies is een analyse naar factoren (inclusief gedragsfactoren) die van invloed zijn op de mate waarin huishoudens afval (gescheiden) aanbieden. Hierbij zal ondermeer voortgebouwd worden op het advies Duurzame gedragspatronen waar de Rli in 2013 aan werkt. Tevens zal aandacht worden gegeven aan belemmeringen (bijvoorbeeld de invloed van de aanzuigende werking door de grote vraag naar afval voor het rendabel laten draaien van de Nederlandse verbrandingsovens), beperkingen in regelgeving en innovatieve technologische mogelijkheden. Voor de langere termijn zal worden bezien hoe afval het best vermeden kan worden, welke nieuwe concepten hun intrede kunnen gaan doen, mede in het perspectief van de hele afvalketen en de daarin relevante partijen (onder andere Rijk, gemeenten, private en publieke afvalverwerkingsbedrijven en brancheorganisaties).

Thema	Duurzame economie	Duurzaam ruimtegebruik	Risico's	Kennis fysiek domein	Vermaatschappelijk	Glokalisering
Rijksbreed adviesthema		Vermogen samenleving	Scheidslijnen	Duurzame ontwikkeling	Veiligheid	Handelingsmogelijkheden
Soort advies			Agenderend	Conceptueel	Strategisch	Instrumenteel
Betrokken ministeries				BZK	EZ	IenM
Eerst betrokken directoraat-generaal				Milieu en Internationaal (IenM)		

Tussen Brussel en de burger

Aanleiding en adviesvraag

Nederland is steeds meer onderdeel van Europa, zowel economisch als beleidsmatig. Nederlandse ministers, ambtenaren en Nederlandse Europarlementariërs beslissen in Brussel mee over de koers van Europees beleid, dat nationaal en lokaal van belang is. Tegelijkertijd zijn er steeds meer lokale maatschappelijke initiatieven op het terrein van publieke taken in het fysieke domein. Hiervoor is beleidsmatig, zowel op Europees, nationaal als lokaal niveau, steeds meer aandacht. De nationale en lokale aandacht hiervoor worden versterkt door het steeds verdergaande decentralisatiebeleid van de rijksoverheid van verantwoordelijkheden en taken naar provincies en gemeenten. Hoe moet de rijksoverheid gezien deze ontwikkelingen haar rol oppakken in beleidsvorming in het fysieke domein? Welke ruimte is er of kan er worden gecreëerd voor maatwerk en flexibiliteit binnen Europese kaders? Hoe kan maximaal ruimte worden geboden aan maatschappelijk initiatief? Hoe doen andere landen dat?

Toelichting

Beleed dat in Brussel wordt geformuleerd, kan in de uitvoering op lokaal niveau leiden tot een ja of nee tegen voorgenomen beleid of een wijziging in subsidiestromen. Lokaal komen verschillende beleidsvelden in het fysieke domein bijeen. De nadrukkelijke wens om tot een optimale belangenafweging te komen, resulteert soms in weerbarstige dilemma's voor lokale bestuurders, maatschappelijke initiatiefnemers en bewoners. Welke rol heeft het Rijk als 'middenbestuur' bij de vorming en implementatie van Europees beleid? Hoe kan worden gezorgd dat lokale afweging van belangen mogelijk blijft?

De VROM-raad adviseerde in 'Brussels lof' uit 2008 om bij de totstandkoming van Europees recht en beleid veel nadrukkelijker te kijken naar de te verwachten gevolgen en actiever de ruimte die

het Europees recht bij de omzetting en toepassing ervan geeft te verkennen. Denk bijvoorbeeld aan het natuurbeleid: de koppeling tussen nationaal natuurbeleid en Europese natuurdoelen biedt duidelijkheid aan belanghebbenden en vormt een heldere legitimatiegrond. Aan de andere kant krijgt het natuurbeleid hierdoor een sterk sectorale en juridische focus, terwijl de uitvoering juist een integrale en flexibele aanpak vergt. Het risico ontstaat daardoor dat de ruimte voor regionale differentiatie en het creëren van regionale binding met natuur wordt beperkt (RLI, Onbeperkt Houdbaar: Naar een robuust natuurbeleid, 2013).

Dit RLI-advies gaat na hoe andere landen Europese verplichtingen in het fysieke domein interpreteren en hoe zij de desbetreffende bepalingen omzetten en toepassen. Hoe creëren andere landen ruimte in de vertaling van Europese naar nationale regelgeving? Wat doen zij om maatwerk voor hun nationale en lokale kenmerken te realiseren in Europese richtlijnen en ruimte te bieden aan een diversiteit van maatschappelijke initiatieven in het fysieke domein? En wat kan de Nederlandse overheid doen om het zelforganiserend vermogen van de samenleving om te komen tot nieuwe arrangementen in te zetten voor Europese doelen? Hoe kunnen Europees sectoraal beleid en regionale integrale uitvoering elkaar versterken? Hoe gaat de overheid hierbij om met instituties tussen markt en overheid (nutsvoorzieningen, woningcorporaties) die traditioneel een belangrijke rol spelen in het fysieke domein?

Beleidsvelden die in dit advies (internationaal vergelijkend) geanalyseerd kunnen worden zijn bijvoorbeeld veiligheid en milieu, wonen en bouwen, landbouw, natuur en waterbeleid, spoorvervoer, energievoorziening en andere nutsvoorzieningen, en economische structuurversterking. In overleg met de adviesvragers zullen enkele thema's worden uitgediept, zodat concrete handelingsperspectieven kunnen worden geboden.

Thema	Duurzame economie	Duurzaam ruimtegebruik	Risico's	Kennis fysiek domein	Vermaatschappelijk	Glokalisering
Rijksbreed adviesthema		Vermogen samenleving	Scheidslijnen	Duurzame ontwikkeling	Veiligheid	Handelingsmogelijkheden
Soort advies			Agenderend	Conceptueel	Strategisch	Instrumenteel
Betrokken ministeries				BZK	EZ	IenM
Eerst betrokken directoraat-generaal				Natuur en Regio (EZ) / Milieu en Internationaal (IenM)		

Verkenning Technologische innovaties voor het fysieke domein

Aanleiding en vragen

Technologische innovaties kunnen het leven makkelijker maken, ook in het fysieke domein. Ze kunnen sterk bijdragen aan maatschappelijke veranderingen, denk aan de mobiele telefoon en het tablet. Deze maatschappelijke veranderingen kunnen zo belangrijk zijn, dat toegang tot de kennis over en gebruik van de innovaties voor iedereen beschikbaar moeten komen. Aan de andere kant kan het draagvlak bij burgers voor het gebruik van technologieën door de overheid onvoldoende zijn, zoals bijvoorbeeld bleek bij de poging om rekeningrijden in te voeren. Worden in het fysieke domein de kansen van technologische innovaties voldoende benut door overheden? Wat zijn verwachte toekomstige effecten van mogelijke innovaties op ons woon-, werk-, mobiliteits- en leefpatroon en op sectoren als de landbouw, industrie en dienstverlening? Hoe kan met deze effecten nu al rekening worden gehouden in het beleid voor het fysieke domein? Welke randvoorwaarden moeten in dat beleid worden opgenomen om zorgen van burgers en technische onzekerheden te adresseren?

Deze vragen zullen meer specifiek worden verkend voor drie beleidsvelden:

- Voedselproductie,
- Efficiëntere mobiliteit (Beter Benutten), en
- Slimme steden.

Toelichting

Nanotechnologie, biotechnologie, informatie- en communicatietechnologie (ICT) en cognitieve wetenschappen (NBIC) kennen veel beloftes voor innovaties voor allerlei maatschappelijke vraagstukken. Denk aan gepersonaliseerde mobiliteitsinformatie, zelfherstellend beton en asfalt, resistente gewassen en energieneutraal of ondersteund wonen. Deze technologieën raken ook steeds meer met elkaar verweven, NBIC-convergentie genoemd. De inzet van technologieën kan ook een keerzijde hebben. Zo kunnen ze bijdragen aan oplopend energiegebruik, milieuvervuiling en inbreuk op de privacy. Deze innovaties en maatschappelijke veranderingen kunnen op relatief korte termijn zo verreichend zijn, dat het huidige overheidsbeleid voor het fysieke domein daarmee nu al rekening zou moeten houden.

Voedselproductie

Bovengenoemde technologieën kunnen bijvoorbeeld zorgen voor maatwerk in voedselproductie, de (arbeids)productiviteit verhogen, voedingswaarde en houdbaarheid van voedsel laten toenemen, negatieve effecten van voedselproductie verlagen en productie mogelijk maken op moeilijke locaties. De inzet van technologieën in voedsel kan ook maatschappelijke weerstand oproepen. Wat zou het bijvoorbeeld betekenen voor de Nederlandse landbouw en burgers als vlees gekweekt in laboratoria werkelijkheid wordt? Of goedkope zonnecellen met een hoogrendement door de inzet van nanotechnologie worden gerealiseerd en ingezet kunnen worden voor de ontzilting van zeewater voor voedselproductie in droge gebieden?

Efficiëntere mobiliteit (Beter Benutten)

Nederlandse ruimte is schaars en grote infrastructuur aanpassingen zijn kostbaar. Het moet dus effectiever met bestaande wegen, rails en waterwegen. Technologische innovaties zullen meer en meer daaraan kunnen bijdragen. De inzet van ICT en nanotechnologie in nieuwe sensoren en communicatiemiddelen kunnen onze mobiliteit sterk beïnvloeden. Denk aan de slimme auto die zelf bij pech of een ongeval de juiste hulpdiensten inschakelt, die communiceert met andere auto's en met infrastructuur langs de weg of die zelfs op de snelweg het rijden van je overneemt. Of jongeren die de voorkeur geven aan het openbaar vervoer boven de auto om online verder te kunnen twitteren en 'facebooken'. Worden auto's wellicht meer collectief vervoer en wordt het openbaar vervoer eigenlijk steeds meer geïndividualiseerd?

Slimme steden

Slimme steden (smart cities) is een concept waarbij diverse technologieën ingezet worden om de kwaliteit van de leefomgeving te verhogen. Energie, grondstoffen, tijd en geld worden bespaard, sectoren (bijvoorbeeld wonen, werken, mobiliteit, recreatie) raken verder geïntegreerd en er wordt meer ruimte gegeven aan maatschappelijke initiatieven in co-creatie. De vraag is wel hoe deze voordelen zich verhouden tot de kritische randvoorwaarden (bijvoorbeeld privacy en ongelijkheid). Hoe gaan we een wandeling door een duurzame straat in een slimmere stad ervaren in 2030?

Deze verkenning kan deels als een update worden beschouwd van de VROM-raad verkenning

'Tussen feit en fictie' uit 2001 over de ontwikkelingen in de ICT en de gevolgen voor het beleid over wonen, ruimtelijke ordening, milieu en mobiliteit. In deze verkenning zal breder worden gekeken en alle vier de NBIC-technologieën onder de loep worden genomen. De resultaten van het 'Smart cities'-onderdeel uit de Innovatie-estafette van IenM en EZ, die in november 2013 gepresenteerd zullen worden, zullen ook in deze verkenning worden betrokken. In een volgend werkprogramma

kan de verkenning mogelijk aanleiding geven tot een advies op een of meer van de genoemde thema's. De verkenning zal in het najaar van 2014 worden afgesloten met een bijeenkomst voor beleidsmakers, wetenschappers en bedrijfsonderzoekers om de bevindingen te bespreken.

Thema	Duurzame economie	Duurzaam ruimtegebruik	Risico's	Kennis fysiek domein	Vermaatschappelijking	Glokalisering
Rijksbreed adviesthema		Vermogen samenleving	Scheidslijnen	Duurzame ontwikkeling	Veiligheid	Handelingsmogelijkheden
Soort advies			Agenderend	Conceptueel	Strategisch	Instrumenteel
Betrokken ministeries				BZK	EZ	IenM

AFSLUITING EN BIJLAGEN

03

AFSLUITING

03

Voor een optimale verbinding met de departementen zal bij de start van elk advies overleg met de adviesvragers plaatsvinden over de exacte vraag, zodat deze goed kan aansluiten bij de behoefte.

De adviezen komen in een open proces met de omgeving tot stand. Om inzichten, standpunten en informatie te vergaren oriënteert de raad zich extern onder meer door interviews, werkbezoeken, workshops, discussiebijeenkomsten, expert-meetings, rondetafelgesprekken en literatuurstudies. De raad verwelkomt dan ook reacties op dit werkprogramma als bijdrage aan het opstellen van zijn adviezen.

BIJLAGEN

Reservelijst adviesvragen 2014

Overheid en marktwerking vastgoed: Welke rol heeft de (rijks)overheid inzake de leegstand van woningen en bedrijven en onverkochte grond? Welke interventies en sturingsinstrumenten zijn denkbaar?

Aanpassen aan klimaatverandering: wat zijn de effecten van klimaatverandering op het gebied van wonen, energie, transport en recreatie/toerisme in Nederland? En wat zijn de mogelijkheden die de overheid heeft om tijdig in te spelen op de effecten van klimaatverandering om (te) hoge maatschappelijke kosten te voorkomen?

Integraal natuurbeleid: De mogelijke adviesvragen luiden:

- Hoe kunnen het natuurbeleid en andere maatschappelijke functies (zoals gezondheidsbeleid, landschapsbeleid, landbouwbeleid, recreatiebeleid) verder worden geïntegreerd? Welke condities en instrumenten zijn daarvoor nodig?
- Hoe kan het zelforganiserend vermogen van de samenleving om te komen tot nieuwe arrangementen bevorderd worden? Hoe kan de overheid dit faciliteren, ondersteunen, regisseren? En wat betekent dit voor de rol van instituties zoals Staatsbosbeheer?
- In het denken over een natuurinclusieve economie zijn verschillende onderzoeken gedaan, waarbij de TEEB-rapporten met name in het oog springen. Hoe kan een systeem van rechten hieraan bijdragen en hoe kan dat er in de praktijk uit zien?

Burgerschap, governance en zelfredzaamheid:

Kunnen verantwoordelijkheden en/of taken inzake waterveiligheid, zoetwatervoorziening en waterkwaliteit worden gedeeld met of belegd bij maatschappelijke partijen? Onder welke voorwaarden kan dit gebeuren? Wat betekent dit voor de rol van

de overheid? Wat kan en moet de overheid doen om de zelfredzaamheid van burgers bij uiteenlopende rampen (overstromingen, onderbreking zoetwatervoorziening, vervuild oppervlaktewater na chemische ramp) te optimaliseren? Zijn betrokken burgers altijd een oplossing of vergroot je juist de ongelijkheid tussen minder en beter toegeruste burgers?

Verantwoording proces werkprogramma 2014-2015

Dit werkprogramma van de Rli is samengesteld na uitgebreide consultering van de betrokken bewindslieden, Tweede Kamerleden, betrokken beleidsdirecteuren en een aantal maatschappelijke organisaties.

Bewindslieden

De raad heeft dit voorjaar gesproken met de volgende bewindslieden: minister Blok, staatssecretaris Dijkstra, staatssecretaris Mansveld en minister Schultz van Haegen.

Tweede Kamer

Op 6 maart 2013 heeft de raad gesproken met de vaste commissie voor Infrastructuur en Milieu (IenM) van de Tweede Kamer. Daarbij waren ook de leden voor de vaste commissie voor Economische Zaken (EZ) en de vaste commissie voor Wonen en

Rijksdienst uitgenodigd. Vanuit de Tweede Kamer waren de volgende Kamerleden aanwezig bij deze bijeenkomst: dr. R. Bisschop, T.R. van Dekken, R.J. Dijkstra, drs. D. Hoogland, drs. J. Houwers, drs. N.P.M. Klein en A.A. de Vries.

Departementen

De mogelijke adviesvragen voor dit werkprogramma zijn vervolgens besproken met de Bestuursraad van IenM en het managementteam van het directoraat-generaal Wonen en Bouwen (DGWB) van Binnenlandse Zaken en Koninkrijksrelaties (BZK).

In kennismakingsgesprekken met de directeuren van de relevante beleidsdirecties van IenM, EZ en BZK/DGWB is ook aan de orde geweest welke mogelijke strategische adviesvragen de directies hebben. Met de volgende directeuren zijn gesprekken gevoerd:

Ministerie van Infrastructuur en Milieu

Directoraat-generaal Bereikbaarheid:

drs. E.A. Bien, directie Luchtvaart
 drs. M.C.A. Blom, directie Wegen en Verkeersveiligheid
 mr. drs. J.B. Dijkstra, programmadirectie Beter Benutten
 ir. J.M. Fukken, directie Openbaar Vervoer en Spoor
 drs. R.W. Huyser, directie Maritieme zaken

Directoraat-generaal Milieu en Internationaal:

drs. M.G. van Empel, directie Klimaat, Lucht en Geluid
 drs. ing. P.Torbijn, directie Veiligheid en Risico's
 drs. K. de Snoo, directie Duurzaamheid

Directoraat-generaal Ruimte en Water:

drs. R. Feringa, directie Algemeen Waterbeleid en Veiligheid
 drs. R. Peters, programmadirectie Topsector Water & Water Internationaal
 drs. ing. D.L.M. Slangen, directie Gebieden en Projecten
 drs. H.A. Snoeken, directie Ruimtelijke Ontwikkeling
 drs. E.P. Stigter, programmadirectie Eenvoudig Beter

Ministerie van Economische Zaken

Directoraat-generaal Agro:

drs. H. Kool, directie Dierlijke Agroketens en Dierenwelzijn
 ir. R.P. Lapperre, directie Europees Landbouwbeleid en Voedselzekerheid
 ir. C. Lever MPA, directie Plantaardige Agroketens en Voedselkwaliteit

Directoraat-generaal Energie, Telecom en Mededinging:

drs. J.C. de Groot, directie Energiemarkt
 drs. B.A. Piersma, programmadirectie Nucleaire Installaties en Veiligheid
 mr. E.J. de Vries, directie Energie en Duurzaamheid

Directoraat-generaal Bedrijfsleven en Innovatie:

drs. R.P.J. Bol, programmadirectie Biobased Economy
 drs. G.M. Landheer, directie Topsectoren en Industriebeleid
 drs. R. Zonneveld, directie Ondernemerschap

Directoraat-generaal Natuur en Regio:

drs. R.P. van Brouwershaven, directie Natuur en Biodiversiteit
 mr. A. Oppers, directie Regio en Ruimtelijke Economie
 ir. G. de Peuter, programmadirectie Natura 2000

Ministerie van Binnenlandse Zaken en Koninkrijksrelaties

Directoraat-generaal Wonen en Bouwen:

drs. A.Th. van Delden, interdepartementale programmadirectie Investeringscondities Bouw
 drs. M van Giessen, directie Woningmarkt
 drs. J.M.C. Smallenbroek, directie Woningbouw
 mr. drs. I.J. Vossenaar, directie Woon- en Leefomgeving

Maatschappelijke organisaties

Op 14 maart 2013 hebben de raadsleden gesproken met een aantal organisaties die vanuit het maatschappelijk middenveld zijn betrokken bij de fysieke leefomgeving:

- ANWB: mr. G.H.N.L. van Woerkom en F.E. Smith
- BNA, branchevereniging voor Nederlandse architectenbureaus: drs. F.F.J. Schoorl
- Bouwend Nederland: ir. P.J.M. Schumacher
- Land- en Tuinbouw Organisatie Nederland: ir. M.P. Cuijpers
- Vereniging van Nederlandse Projectontwikkeling Maatschappijen: drs. ing. J. Fokkema
- Netbeheer Nederland: ir. J.J. Fennema en drs. L. Knegt
- Stichting Natuur en Milieu: ir. T. Wagenaar
- Unie van Waterschappen: mr. drs. P.C.G. Glas en ir. ing. A.J. Vermuë
- Vereniging van de Nederlandse Chemische Industrie (VNCI): dr. ir. N.C.M. Alma-Zeestraten
- VNO-NCW: drs. A.P. Mesker en drs. G.H.J. Rijkhoff
- Woonbond: drs. J.P. Laurier en drs. R. Paping

Adviescollege's

De raad heeft gesproken met vertegenwoordigers van het Planbureau voor de Leefomgeving (PBL) en het College voor Rijksadviseurs over de relatie tussen de drie werkprogramma's. De directeur van het PBL, de heer Hajer, was daarvoor ook aanwezig in de raadsvergadering van 16 mei 2013. Er is regelmatig overleg tussen de voorzitters van de verschillende strategische adviesraden, waarbij afstemming tussen de werkprogramma's en samenwerking op adviesthema's regelmatig op de agenda staan.

Tot slot

De lijst van mogelijke adviesvragen is ten slotte besproken in het Strategisch Directeuren Overleg Leefomgeving (de directeuren strategie van de ministeries IenM, EZ, BZK en OCW), waarbij zij hun voorkeuren hebben aangegeven.

Mogelijke adviesvragen 2014-2015 uit gesprekken

Wonen & Bouwen

- Welke rol heeft de (rijks)overheid inzake de leegstand van woningen en bedrijven, en onverkochte grond? Welke interventies en sturingsinstrumenten zijn denkbaar?
Ook relevant voor het thema ruimtelijke ordening.
- Wat kan de overheid doen om de doorstroming op de woningmarkt te bevorderen van mensen met een hypotheek die hoger is dan de waarde van hun huis?
- Hoe dient het Rijk in zijn vastgoedstrategie, gericht op het eigen bezit, balans te vinden tussen het belang als eigenaar en het publiek belang?
- Welk woonbeleid moet de overheid voeren, gelet op de Primos woonbehoefteramingen? Welke instrumenten dienen te worden ingezet?
- Welk beleid moet de overheid voeren ten aanzien van de verkoop van corporatiewoningen (ook slechte) aan particulieren?
- Welke voorzieningen in het fysieke domein zijn nodig in een vergrijzende samenleving?
In vervolg op advies wonen en zorg in 2013.
- Vraagt de multiculturele samenleving (cultuurverschillen) om aanpassing van beleid in het fysieke domein?
- Wat zijn de gevolgen op de lange termijn van het nieuwe woonakkoord? Welke aanpassing is nodig?

Governance

- Onder welke voorwaarden kunnen private organisaties en burgers publieke taken in het fysieke domein overnemen van de overheid? Hoe kan een nieuwe verantwoordelijkheidsverdeling er uit gaan zien? Hoe gaat de overheid hierbij om met instituties tussen markt en overheid (productschappen, nutsvoorzieningen, woningcorporaties) die traditioneel een belangrijke rol spelen in het fysieke domein? Hoe geef je sturing aan een samenleving waarin instituties wegvallen? Hoe wordt ongelijkheid tussen minder en beter uitgeruste burgers opgevangen? Welke lessen kunnen geleerd worden van de omvangrijke operaties in het fysieke domein gericht op meer marktwerking?
- Hoe moet de rijksoverheid haar rol oppakken in Europese beleidsvorming in het fysieke domein? Welke ruimte is er of kan er worden gecreëerd voor maatwerk en flexibiliteit? Hoe doen andere

landen dat? Wat is (nog) de rol van het Rijk in het fysieke domein tussen Brussel en decentrale overheden?

- Als het Rijk meer en meer vanuit een 'regierol' in partnerschappen opereert in plaats van (top-down) stuurt, wat vraagt dat van de rijksoverheid in termen van inrichting, organisatie en instrumentatie richting decentrale overheden?

Ruimtelijke ordening

- In 2018 moet de integrale omgevingsvisie verschijnen. Wat moet het Rijk doen om van dit instrument een succes te maken? Hoe moet zo'n visie eruit zien? Hoe moet het proces eruit zien? Wat kan geleerd worden van de ervaringen op provinciaal niveau? Hoe kan de potentie optimaal worden benut?
- Welke wijzigingen moet de omgevingswet ondergaan om de circulaire economie te faciliteren?
- Biedt uitnodigingsplanologie een oplossing voor het behoud van kwaliteit (van wijken)? Met welk instrumentarium stuurt de (rijks)overheid op omgevingskwaliteit bij afnemend budget? (vervolg op advies Leefomgeving zonder groei) Hoe krijgt uitnodigingsplanologie concreet handen en voeten, mede in het licht van de rechtszekerheid?
- In het ruimtelijk beleid verschuift de aandacht van planning en ontwikkeling naar instandhouding en beheer. Wat betekent dit voor het ministerie van IenM (organisatie, sturing, opdrachtverlening)?
- Borgt de concept omgevingswet het publieke belang in afdoende mate? Hoe kan met de omgevingswet een extra stimulans aan verduurzaming worden gegeven? Kan leefomgevingsgericht werken (denken, ontwerpen, beslissen) worden bevorderd? Zijn ecosysteem assessments (Groot-Brittannië) toepasbaar in het kader van de omgevingswet? Wat zijn praktische modellen om invulling te geven aan het concept 'milieugebruiksruimte'?
- Hoe kan het aanpassingsvermogen en de veerkracht van dorpen geoptimaliseerd worden in een sterk veranderende wereld, schaalvergroting en toenemend belang van steden? Welke taak heeft de rijksoverheid hierin?
- Welke nationale belangen zijn in het geding bij de metropoolvorming? Hoe kan het Rijk die belangen borgen?

Milieu

- Hoe kan het doel om 65% van het huishoudelijk afval te scheiden wel worden bereikt?
- Wat zijn de maatschappelijke vragen die in de toekomst aan het milieubeleid zullen worden gesteld? Hoe kan de omgevingswet daarop anticiperen?
- Traditionele milieuregelgeving is gericht op het tegengaan van risico's. Kan het ook worden opgezet vanuit kansen? Welke nieuwe perspectieven biedt dat?

Verduurzaming en Klimaat

- Wat zijn de effecten van klimaatverandering op het gebied van wonen, energie, transport en recreatie/toerisme? Hoe kan de overheid hier tijdig op inspelen? De Rekenkamer heeft vorig jaar geconcludeerd dat op deze terreinen de effecten van klimaatverandering niet goed zijn onderzocht en adaptiebeleid ontbreekt.
- Door de internationalisering neemt het risico op verspreiding van exoten en dierziekten toe. Klimaatverandering is van invloed op de overlevingskansen van verspreide planten en dieren. Dient de rijksoverheid hier beleid op te voeren en waaruit zou zulk beleid kunnen bestaan? *Ook relevant voor de thema's externe veiligheid en natuur.*
- Is groene groei een contradictio in terminus? Wat is het effect van gehanteerde groeiscenario's op (duurzaam) beleid in het fysieke domein?
- Verduurzaming en de fiscus, hoe wordt het een gelukkig huwelijk?
- Hoe krijgt Nederland decentrale energie-opwekking en hergebruik van grondstoffen in de agrarische sector van de grond? *Ook relevant voor het thema landbouw.*
- Hoe maken we verstandig en optimaal gebruik van de Nederlandse biomassa, inclusief alle reststromen? *Ook relevant voor het thema landbouw.*

Water

- Hoe moet de gedeelde verantwoordelijkheid inzake waterveiligheid, zoetwatervoorziening en waterkwaliteit worden belegd? Wat zijn kerntaken voor de overheid en welke taken kunnen worden gedeeld en verdeeld?
- Afvalwater: welke risico's en kansen vragen om beleid?
- In de nieuwe risicosystematiek voor waterveiligheid komt er meer differentiatie in het individuele veiligheidsrisico van burgers. Hoe kan de overheid in de ruimtelijke uitwerking

zorgen voor voldoende maatschappelijk draagvlak? En wat betekent dit voor verantwoordelijkheden van verschillende overheden, marktpartijen en individuen?

- Hoe kan de integratie van waterveiligheidsbeleid, ruimtelijk beleid en rampenbestrijding / evacuatiebeleid optimaal geïntegreerd worden bij invoering van het concept meerlaagse veiligheid?

Verkeer & Vervoer

- De politieke discussie over het spoorvervoer wordt in hoge mate beïnvloed door incidenten en kortetermijneffecten. Hoe moet de spoorsector zich in langetermijnperspectief ontwikkelen, tegen de achtergrond van een veranderende maatschappij? Veranderen de behoeftes van goederen- en personenvervoer per spoor? Welke governance past daarbij?
- Wat is nodig om de binnenvaart op duurzame wijze geschikt te maken voor de verwachte toename van goederenstromen?
- Hoe kan de overheid de interconnectiviteit in het openbaar vervoer en voor- en natransport verbeteren? Welke rol is er voor het Rijk inzake de rol van de fiets in het voor- en natransport?
- Is de visie op duurzame mobiliteit (verwacht medio 2013) echt duurzaam?
- Welke bijdrage kan Nederland in het internationale krachtenveld leveren aan de verduurzaming van de zeevaart?
- Hoe kan effectiever gestuurd worden op duurzaam onderhoud en beheer van infrastructuur? Is de huidige taakverdeling tussen overheden efficiënt? Hoe kan de betrokkenheid van de burger die er gebruik van maakt vergroot worden?
- Hoe kan het infrastructuurbeleid (water, (spoor) wegen) met concrete wijziging van het beleidsinstrumentarium meer adaptief worden gemaakt als het Rijk tegelijk wel een betrouwbare partner wil zijn? Hoe verhoudt de langetermijnplanning van infrastructuur zich met meer organische ontwikkeling en ruimte voor initiatief uit de samenleving?
- Hoe verandert op langere termijn de behoefte aan personenvervoer? Welke gevolgen heeft dat voor het toekomstperspectief op personenmobiliteit en waar kan en moet de overheid op sturen?

Veiligheid

- Wat zijn de kwetsbaarheden in het fysieke domein vanuit het perspectief van kritieke infrastructuur? Op welke terreinen is het beleids-instrumentarium onvoldoende om het publiek belang te borgen?
- Wat kan en moet de overheid doen om de zelfredzaamheid van burgers te verbeteren bij uiteenlopende rampen in het fysieke domein (overstromingen, nucleaire en industriële rampen, rampen bij vervoer gevaarlijke stoffen, zoönose)? Hoe wordt de burger bij een ramp in zijn kracht gezet?
- Zijn de inspanningen van de overheid (in termen van geld, inzet en regelgeving) om de veiligheid van burgers te garanderen in de diverse beleids-velden proportioneel? Welk beschermingsniveau is gewenst? Hoe veilig is veilig genoeg? Hoeveel afwegingsruimte mag er zijn bij normen? Hoe wordt het belang van veiligheid gewogen tegen andere maatschappelijke wensen (gaswinning, economie, ruimtelijke ontwikkeling, etc.)? Hoe wordt onveiligheid bij calamiteiten gewogen ten opzichte van andere veiligheidsrisico's (verkeers-doden, luchtkwaliteit)? Biedt kwantificering of zelfs monetarisering uitkomst, gelet op de rol van psychologie? Welke beleidswijzigingen zijn gewenst?
- Meer toezicht wordt als last ervaren, maar tegelijk verwacht de burger beschermd te worden tegen gevaar. Wat is de taak van de overheid en wat is de taak van de samenleving? Wat betekent dit voor het beleid en het uitgavenniveau?

Landbouw

- De visserij en visvangst kan verder verduurzaamd worden en de opbrengst via het toevoegen van waarde in de keten verder vergroot. Welk beleid past daarbij?
- Hoe dient het beleid gericht op de duurzame gebouwgebonden veehouderij gemoderniseerd te worden?
- Hoe moet het gemeenschappelijk landbouwbeleid er na 2020 uit gaan zien?
- Wat is de betekenis van bijen voor onze voedselproductie?

Natuur

- Hoe kunnen het natuurbeleid en andere maatschappelijke functies (zoals gezondheidsbeleid, landschapsbeleid, landbouwbeleid, recreatiebeleid) verder worden geïntegreerd? Welke condities en instrumenten zijn daarvoor nodig?

Hoe kan het zelforganiserend vermogen bevorderd worden? Wat betekent dit voor de rol van Staatsbosbeheer (vervolgadviser natuur)?

- Hoe kan de tweede planperiode van Natura 2000 (na 2019) gebruikt worden om te komen tot veerkrachtige natuur? Hoe kan economie en ecologie daarin worden gecombineerd (natuurinclusieve economie)?
- Welke lange termijnstrategie moet worden gevoerd om te komen tot dynamischer natuurbeheer? Hoe wordt de relatie met andere ruimtelijke ontwikkelingen (landbouw, infrastructuur, verstedelijkingsbehoefte) optimaal gelegd? Hoe moet in de zuidwestelijke delta op lange termijn worden omgegaan met vraagstukken rondom zoet en zout?
- Welke mogelijkheid heeft Nederland om zijn eigen natuurbeleid te bepalen, binnen de context van het Europese beleid?

Voedsel(kwaliteit)

- Wat kan de overheid doen om de verspilling van voedsel in de keten van boer tot consument terug te dringen om de doelstelling van een vermindering met 20% in 2015 te realiseren en verder te verminderen?
- Welke rol is voor de overheid weggelegd om gezonde eetgewoonten te bevorderen? Is het beleid gericht op gezonde voeding (de schijf van vijf) aan herziening toe en wat is de rol van de overheid hierbij? Hoe kan de grip van de burger op het nuttigen van gezonde voedsel worden vergroot? Hoe kan de burger te weten komen wat hij koopt? Welke problemen veroorzaakt de gedeelde beleidsverantwoordelijkheid van VWS en EZ op dit terrein? Welke beleidswijzigingen en governance zijn wenselijk?

Energie(infrastructuur)

- In de transitie naar duurzame energie wordt een belangrijke rol gezien voor gas: LNG, CNG, groengas en eventueel schaliegas. Wat is de beste route en welke belemmeringen zijn er hiervoor in het huidige stelsel?
- Hoe kan ruimtelijke planning adaptief inspelen op ontwikkelingen rond duurzame energie? *Ook relevant voor het thema ruimtelijke ordening.*
- Nederland ligt als Delta op de grens van zout en zoet water. Wat moet de overheid doen om de kansen die dit biedt voor de energievoorziening optimaal te benutten?
- Hoe kan energiebesparing in de industrie succesvol worden bevorderd?

- Wat zijn no-regret investeringen in de energie-infrastructuur?
- Wat kan de overheid doen om te zorgen dat beschikbare warmte (in de industrie) rendeert c.q. niet verloren gaat? Welke rol heeft de overheid bij de infrastructuur?
- Welke Europese rol voor energiebeleid moet Nederland nastreven (richtlijnen, coördinatie van nationaal beleid, subsidieconcurrentie en netwerken)?

Regionaal Economisch Beleid

- Wat zijn in de toekomst goede modellen voor economische structuurversterking? Hoe belangrijk blijft beleid gericht op de versterking van de mainports voor de kracht van de economie? Is voortzetting van de sectorale aanpak van het topsectorenbeleid de ideale route of toch een integrale aanpak van agglomeraties, inclusief mkb? Vormt economische concurrentie tussen bijvoorbeeld regio's opnieuw het dominante achterliggende principe of zijn nieuwe modellen nodig in een tijd waarin permanente groei niet meer vanzelfsprekend is? Welke verdeling van verantwoordelijkheden tussen rijk en regio's is wenselijk? Wat zijn nieuwe instrumenten die de overheid daarbij kan inzetten, nu het Fonds Economische Structuurversterking (FES) is afgeschaft?

Kennis & Technologie

- Worden de kansen van technologische innovatie (ICT, nanotechnologie, biotechnologie en neurowetenschappen) voldoende benut in het fysieke domein? Wat zijn verwachte toekomstige effecten van innovatie voor ons woon-, werk- en leefpatroon en onze mobiliteit? En wat zijn gevolgen voor landbouw, industrie en de dienstensector? Hoe kan hiermee in het beleid nu reeds rekening mee worden gehouden? Hoe kan de kennisinfrastructuur optimaal worden benut in een veranderende ruimtelijke omgeving? (Update van onder andere het VROM-raad advies 'Tussen feit en fictie' uit 2001.)

De leden van de Raad voor de leefomgeving en infrastructuur

Mr. H.M. (Henry) Meijdam (voorzitter)

A.M.A. (Agnes) van Ardenne-van der Hoeven

Ir. M. (Marjolein) Demmers

E.H. (Eelco) Dykstra

L. J. P. M. (Léon) Frissen

Ir. J.J. (Jan Jaap) de Graeff

Prof. dr. P. (Pieter) Hooimeijer

Prof. mr. N.S.J. (Niels) Koeman

Ir. M.E. (Marike) van Lier Lels

Prof. dr. ir. G. (Gerrit) Meester

Ir. A.G. (Annemieke) Nijhof

Prof. dr. W.A.J. (Wouter) Vanstiphout

Algemeen secretaris

Dr. R. (Ron) Hillebrand

Raad voor de leefomgeving en infrastructuur

De Raad voor de leefomgeving en infrastructuur (Rli) is het strategische adviescollege voor regering en parlement op het brede domein van de fysieke leefomgeving. De raad is onafhankelijk en adviseert gevraagd en ongevraagd over langetermijnvraagstukken. De raad wil met zijn adviezen bijdragen aan de verdieping en verbreding van het politiek en maatschappelijk debat en aan de kwaliteit van de besluitvorming.



Publicatie Rli
September 2013

Ontwerp
2D3D Design, Den Haag

Illustratie
M.V. (Myrthe Veeneman en
Marjolein Vermeulen), Rotterdam

Raad voor de leefomgeving en infrastructuur
Oranjevuitensingel 6
Postbus 20906
2500 EX Den Haag
info@rli.nl
www.rli.nl