

JAAERVERSLAG 2015



Raad voor de leefomgeving en infrastructuur

De Raad voor de leefomgeving en infrastructuur is in februari 2012 ingesteld met de publicatie van de Wet instelling Raad voor de leefomgeving en infrastructuur.

De Raad voor de leefomgeving en infrastructuur (Rli) is het strategische adviescollege voor regering en parlement voor het brede domein van duurzame ontwikkeling van de leefomgeving en infrastructuur. De raad is onafhankelijk en adviseert gevraagd en ongevraagd over langetermijnvraagstukken. Met een integrale benadering en advisering op strategisch niveau wil de raad bijdragen aan de verdieping en verbreding van het politieke en maatschappelijke debat en aan de kwaliteit van de besluitvorming.

De raad werkt met een werkprogramma en wordt ondersteund door het Rli-secretariaat.

Raad voor de leefomgeving en infrastructuur

Oranjevuitensingel 6

Postbus 20906

2500 EX Den Haag

secretariaat@rli.nl

www.rli.nl

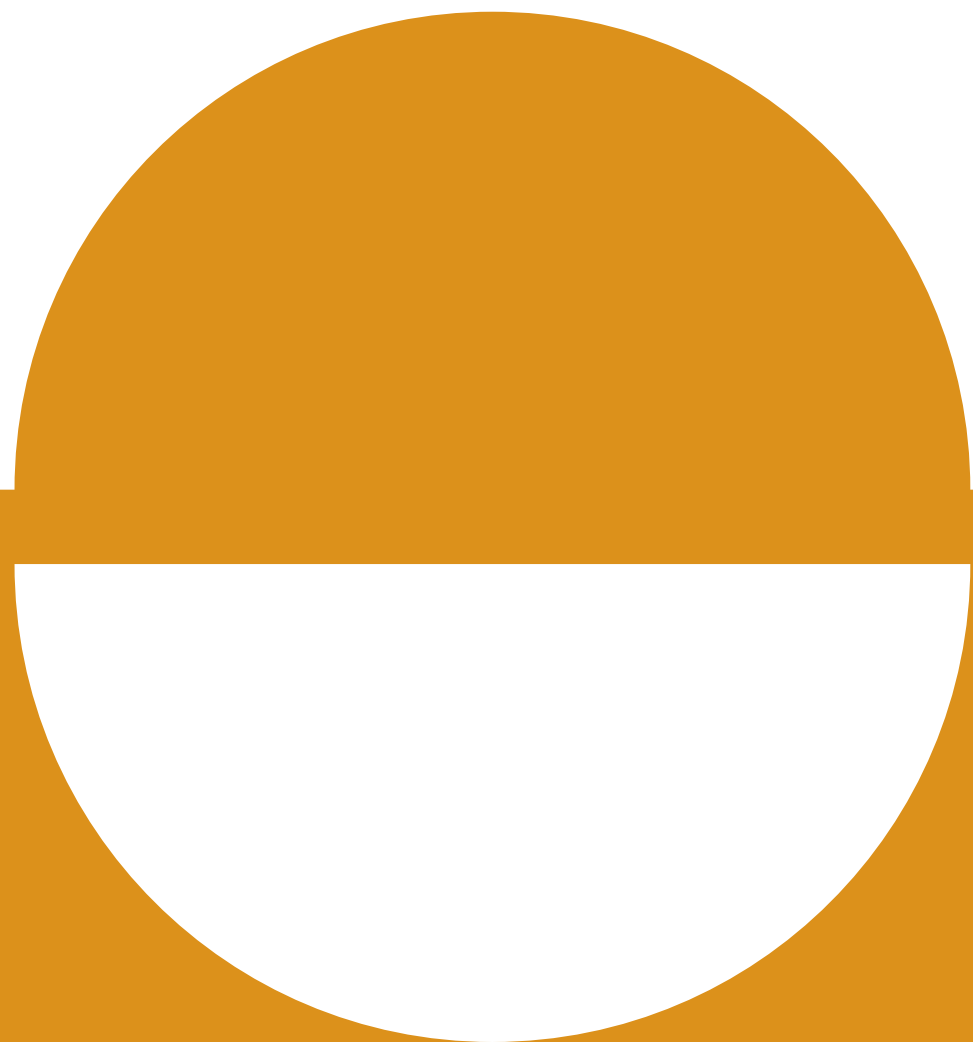
maart 2016



INHOUD

VOORWOORD	4
1 ALGEMEEN	6
2 PUBLICATIES 2015	12
Technologische innovaties in de leefomgeving (verkenning)	14
Stelselherziening omgevingsrecht (tussentijds briefadvies)	16
Circulaire economie: van wens naar uitvoering	17
Wonen in verandering, over flexibilisering en regionalisering in het woonbeleid	19
Ruimte voor de regio in Europees beleid	21
Rijk zonder CO ₂ : naar een duurzame energievoorziening in 2050	23
Vernieuwing omgevingsrecht: maak de ambities waar	25
3 DOORWERKING ADVIEZEN UITGEBRACHT IN 2014	27
4 FINANCIIEEL OVERZICHT	30
5 VOORUITBLIK 2016	32
6 SAMENSTELLING RAAD EN SECRETARIAAT IN 2015	35





VOORWOORD



PRINT



De Raad voor de leefomgeving en infrastructuur (Rli) sluit een bijzonder jaar af. Een jaar waarin een einde gekomen is aan elf jaar voorzitterschap van Henry Meijdam, waarvan hij zeven jaar voorzitter van de VROM-raad was. Op 1 januari 2016 startte hij als directeur van het IPO en secretaris van het IPO-bestuur. Henry Meijdam was de eerste voorzitter van de Rli; hij heeft vanaf de instelling van de Rli in augustus 2012 het voorzitterschap vervuld.

In 2015 heeft de Rli inhoudelijk bijzondere resultaten geboekt. Met het advies 'Rijk zonder CO₂' leverde de raad een belangrijk advies over de energiehuishouding. Energie is sinds de opheffing van de Algemene Energieraad één van de adviesdomeinen van de Rli. Centraal in het advies staat de vraag hoe we tot een volledig duurzame energievoorziening in 2050 komen. De in het advies voorgestelde nieuwe aanlegroute van energiefuncties werd als uitgangspunt gekozen voor de maatschappelijke energiedialoog die door het kabinet inmiddels is gestart. Minister Kamp van Economische Zaken beschouwt het advies als een belangrijke bouwsteen voor het Energierapport 2015. Al tijdens het adviestraject zorgde de Rli voor een goede maatschappelijke inbedding, door een

grote commissie en door open bijeenkomsten en internetconsultaties.

De verkenning 'Technologische innovaties in de leefomgeving' is een ander mooi voorbeeld van vernieuwing, in onderwerp en aanpak. Niet een advies, maar een conferentie 'Connecting the Dots' op internationaal topniveau, sloot dit traject op 30 januari 2015 af. In het advies 'Vernieuwing omgevingsrecht: maak ambities waar', adviseert de Rli de regering hoe bij de uitwerking van de Omgevingswet de intenties van de stelselherziening van het omgevingsrecht verwezenlijkt kunnen worden. Dit advies is goed ontvangen in het veld vanwege de aanbevelingen die de raad doet om integrale planvorming en afweging van omgevingskwaliteit op gemeentelijk niveau te bevorderen. Het advies wordt door het departement opgepakt in de uitwerking van de verschillende instrumenten van de Omgevingswet.

De raad heeft met het advies 'Circulaire economie: van wens naar uitvoering' al kabinetsbreed doorwerking bewerkstelligd. De hoofdaanbeveling in het advies is via een Kamermotie aangenomen en wordt rond de zomer van 2016 uitgevoerd. Het advies 'Ruimte voor

de regio in Europees beleid' biedt handvatten om Europees beleid vanuit Nederland effectief te beïnvloeden. Uitvoering van de aanbevelingen in dit advies, die met name ook een omslag in het denken vereist, kan helpen om knelpunten te vermijden die nu nog te vaak optreden bij de implementatie van Europees beleid.

Soms loopt het ook anders. In het advies 'Wonen in verandering, over flexibilisering en regionalisering in het woonbeleid' adviseert de raad hoe de woningmarkt en het woonbeleid flexibeler kunnen worden en beter aan kunnen sluiten op de veranderde woonwensen in de maatschappij. In een reactie heeft het kabinet aangegeven de in het advies voorgestelde hervormingen niet uit te voeren. Het behoud van rust op de woningmarkt wordt op dit moment belangrijker gevonden.

ir. Jan Jaap de Graeff,
voorzitter

dr. R. Hillebrand,
algemeen secretaris





ALGEMEEN

De Rli is een strategisch adviescollege voor regering en parlement op het brede domein van de duurzame ontwikkeling van de fysieke leefomgeving. De raad is onafhankelijk en adviseert gevraagd en ongevraagd over langetermijnvraagstukken. De Rli houdt zich bezig met de (fysieke) beleidsterreinen van de Ministeries van Infrastructuur en Milieu, Economische Zaken en Binnenlandse Zaken. De raad is op 10 februari 2012 bij wet ingesteld. De Rli-raadsleden zijn op 1 augustus 2012 officieel geïnstalleerd.

Taak Rli

De Rli heeft tot taak de regering en de beide kamers der Staten-Generaal te adviseren over strategische beleidsvraagstukken over de duurzame ontwikkeling van de leefomgeving en infrastructuur, meer in het bijzonder op het gebied van wonen, ruimtelijke ordening, milieu, energie- en klimaatbeleid, water, landbouw, natuur, voedsel(kwaliteit), verkeer en vervoer en de ruimtelijk-economische ontwikkeling, bij voorkeur in onderlinge samenhang. De raad heeft verder tot taak de regering en de beide kamers der Staten-Generaal te adviseren over de hoofdlijnen van het beleid en wetgeving gericht op het voorkomen van ongevallen en rampen als gevolg van het gebruik, de opslag, de productie en het

vervoer van gevaarlijke stoffen en de beperking van de gevolgen van dergelijke ongevallen en rampen.

De raadsleden

De Rli bestaat uit twaalf leden, inclusief de voorzitter. De leden zijn onafhankelijk en benoemd op basis van hun brede maatschappelijke kennis en ervaring. Ze komen uit de kringen van het openbaar bestuur, het bedrijfsleven en de wetenschap. De raadsleden zijn benoemd bij koninklijk besluit voor een periode van vier jaar. Zij worden in hun werk ondersteund door een groep van geassocieerde leden. De raad kan uit deze expertgroep leden toevoegen aan een commissie die een advies voorbereidt.

Werkwijze

De raad wil met zijn strategische adviezen een agenderende, richtinggevende en voedende bijdrage leveren aan maatschappelijke discussies en politieke oordeelsvorming en daarnaast regering en parlement nieuwe handelingsperspectieven aanbieden. De raad doet dit door trends en ontwikkelingen te volgen en door maatschappelijke vraagstukken te signaleren en te agenderen. De adviezen zijn openbaar en komen in een open proces met adviesvragers en maatschappelijk betrokkenen tot stand. De raad stelt een meerjarig

werkprogramma op, dat jaarlijks wordt aangepast en wordt vastgesteld door de ministers van Infrastructuur en Milieu (IenM), Economische Zaken (EZ) en voor Wonen en Rijksdienst (WenR) en de staatssecretarissen van IenM en EZ.

Werkprogramma

De raad voert zijn werkzaamheden uit op basis van een meerjarig werkprogramma. Het jaarlijks vast te stellen werkprogramma bouwt voort op vorige werkprogramma's en vult deze langs meerjarige programmalijnen aan. Deze programmalijnen zijn gekoppeld aan belangrijke maatschappelijke trends en ontwikkelingen in het fysieke domein. De ambitie van de raad is om met zijn adviezen bij te dragen aan oplossingen voor beleidsproblemen waarmee de rijksoverheid wordt geconfronteerd. In 2015 heeft de raad in verschillende sessies gediscussieerd over de thema's en adviestrajecten van het nieuwe werkprogramma. Dit heeft geresulteerd in het werkprogramma 2016-2017 dat in september werd uitgebracht. Hierin legt de raad een bijzonder accent op vraagstukken die de beleidsagenda in een volgende kabinetsperiode zouden kunnen gaan beïnvloeden. In het werkprogramma zijn vier nieuwe adviezen opgenomen. De maatschappelijke vragen achter deze adviezen zijn door de raad verkend



met vertegenwoordigers van de landelijke en regionale politiek en van het maatschappelijk middenveld, alsook met de betrokken bewindslieden en ambtelijk vertegenwoordigers.

[Lees meer over het Werkprogramma 2016-2017](#)

Samenwerking met andere adviesraden

De Rli heeft een bijdrage geleverd aan het advies 'Ruimte voor Redzaamheid' van de Raad voor de Volksgezondheid en Zorg (RVZ) dat op 11 maart 2015 door Pauline Meurs, voorzitter van de RVZ, is overhandigd aan Jantine Kriens, voorzitter van de directieraad van de Vereniging van Nederlandse Gemeenten. In het advies stelt de RVZ dat gemeenten met een goede inrichting van de publieke ruimte ouderen kunnen ondersteunen bij hun zelfredzaamheid, waardoor ze langer zelfstandig kunnen blijven wonen. Een aangename leefomgeving die uitnodigt om naar buiten te gaan ondersteunt dat. De Rli heeft bijgedragen aan het advies in een consultatieronde en door het afvaardigen van een raadslid naar de expertmeeting op 5 februari 2015. Het advies 'Langer Zelfstandig, een gedeelde opgave van wonen, zorg en welzijn' (Rli 2014), wordt in het advies van de RVZ aangehaald.

In het overleg van de voorzitters van adviesraden van 10 november 2015 is de Adviescommissie voor Vreemdelingenzaken (ACVZ) gevraagd om bij de verschillende adviesraden te verkennen welke specifieke behoefte er bestaat om gezamenlijk te adviseren over het onderwerp migratie en de toenemende instroom van asielzoekers. De Rli neemt deel aan dit initiatief en in de eerste maanden van 2016 wordt bezien welke samenwerking op dit terrein tussen adviesraden mogelijk is.

Jaar van de Ruimte, bijdrage aan manifestatie 2040

De Rli heeft bijgedragen aan het Jaar van de Ruimte, onder andere door de conferentie 'Connecting the Dots' op 30 januari 2015. Met medewerking van de Rli vond op 15 december 2015 de slotbijeenkomst van het Jaar van de Ruimte plaats. Op deze bijeenkomst werd het Manifest2040 gepresenteerd en overhandigd aan minister Schultz van Haegen van IenM. Henry Meijdam, voorzitter van de Rli, reflecteerde op het manifest. Het Manifest2040 benoemt de belangrijkste opgaven, ontwikkelprincipes en concrete acties die richting geven aan de ruimtelijke toekomst van Nederland. In het advies 'Vernieuwing omgevingsrecht: maak de ambities waar' benoemt de Rli een aantal criteria om te komen tot een selectie van opgaven voor de Nationale

Omgevingsvisie. De raad ziet vier grote opgaven: energietransitie, klimaatadaptatie, verbeteren van de ruimtelijk-economische structuur en de transformatie van het landelijk gebied. Het Rijk kan deze opgaven niet alleen aanpakken. Daarom is het belangrijk dat andere partijen (burgers, medeoverheden, marktpartijen, maatschappelijke organisaties) worden geïnspireerd om daaraan mee te werken. Dit stelt eisen aan de manier waarop de Nationale Omgevingsvisie tot stand komt. De raad doet daar een aantal aanbevelingen voor.

Expertmeeting kennisbasis Ministerie van IenM

In 2015 is de raad ingegaan op het verzoek van de directie Kennis, Innovatie en Strategie van het Ministerie van IenM om een bijeenkomst over de kennisbasis voor de langere termijn te organiseren. Deze bijeenkomst vond plaats op 4 november 2015. Experts uit het kennisnetwerk voor milieu en infrastructuur discussieerden in Utrecht over de kansen en risico's rondom kennisvragen voor de realisatie van de ambities voor 2030 van het Ministerie van IenM. In deze bijeenkomst en in een achttal voorbereidende gesprekken werd een aantal zoekrichtingen aangedragen voor de nieuwe Strategische Kennis- en Innovatieagenda (SKIA 2016-2020) van het ministerie. Over de bijeenkomst is een notitie gemaakt: 'Debat



lenM kennisvragen 2030 - Kansen en risico's voor ambities infrastructuur en milieu'. De belangrijkste uitkomsten van het debat waren:

- Rond de thema's water en bereikbaarheid bestaat een sterk kennisnetwerk dat zich op bepaalde nieuwe specifieke terreinen verder kan ontwikkelen, zoals de interactie met kennisrijke burgers, de toepassing van big data en hernieuwde aandacht voor de efficiënte inzet van middelen.
- Het kennisnetwerk rond de circulaire economie en het betrekken van burgers en bedrijven bij de ontwikkeling van de leefomgeving kan sterker worden ontwikkeld. Daarvoor moet verbreding in verbonden kennisnetwerken worden gerealiseerd en moeten meer goede kennisvragen worden gesteld die meer interdisciplinair worden opgepakt.
- Er doen zich ontwikkelingen voor die 'dunne plekken' in de voor het ministerie benodigde kennisontwikkeling kunnen veroorzaken. Denk aan ontwikkelingen als de steeds sterkere focus op kortetermijnproblemen, verschuivingen in beschikbare middelen en het onder druk staan van de aanwezige kennis binnen het ministerie door de taakstellingen en werkdruk.

- De deelnemers van de expertmeeting roepen het ministerie op om in samenwerking met diverse kennispartners beter geformuleerde langetermijnkennisvragen te stellen, en om kennisontwikkeling en -verspreiding in (internationale) netwerken explicieter in te zetten. Hierdoor kan beter richting worden gegeven aan beleidsrelevant onderzoek.

[Lees meer over het Debat 'lenM Kennisvragen 2030 – Kansen en risico's voor ambities infrastructuur en milieu'](#)

Internationaal perspectief

De raad participeert actief in verschillende Europese en internationale netwerken zoals het European Sustainable Development Network (ESDN), de European Nature Conservation Agencies (ENCA) en de European Environment and Sustainable Advisory Councils (EEAC). Het thema van de EEAC jaarconferentie 2015 was 'Civil society and climate change: on the road to Paris'. Naast een actieve rol in het debat over klimaatbeleid heeft de EEAC ook bijgedragen aan de verdere invulling en verwezenlijking van de 'Sustainable Development Goals' van de Verenigde Naties.

De raad heeft door zijn adviezen 'Circulaire economie: van wens naar uitvoering', 'Rijk zonder CO₂' en 'Ruimte voor de regio in Europees beleid' de Europese arena actief opgezocht, zowel tijdens de voorbereiding van deze adviezen, als bij de nazorg. Deze drie adviezen sluiten goed aan bij de internationale en Europese actualiteit en zijn beschikbaar in de Engelse taal.

Het netwerk van Europese adviesorganen EEAC heeft een werkgroep circulaire economie. Deze werkgroep organiseerde in 2015 tweemaal een bijeenkomst, waaraan de Rli actief deelnam.

Vanaf november 2015 is Folmer de Haan, projectleider van het energieadvies 'Rijk zonder CO₂', voorzitter van de werkgroep energie van de EEAC die dient als platform voor internationale uitwisseling van kennis en ervaring op het terrein van energietransitie en klimaatbeleid.

Het advies 'Ruimte voor de regio in Europees beleid' sluit aan bij het bestuurlijke proces in Nederland om de besluitvorming tussen Brussel en de regio beter te stroomlijnen. Nederlandse gremia in Brussel droegen bij aan de totstandkoming van het advies en reageerden positief op het uiteindelijke resultaat.



Themabijeenkomsten

Dit jaar heeft de Rli drie interne themabijeenkomsten georganiseerd. Belangrijkste doel van de themabijeenkomsten is het faciliteren van inhoudelijke, adviesdoorsnijdende discussies en van inhoudelijke verdieping van de raadsdiscussie. Tijdens de eerste themabijeenkomst op 12 februari 2015 gaf Noé van Hulst, permanent vertegenwoordiger van Nederland bij de OESO, input voor de raadsdiscussies over het energieadvies. Op 9 april 2015 sprak Martijn de Waal, assistent-professor aan de UvA en oprichter van onderzoeksbureau Public Matters over zijn boek 'De stad als interface', over de effecten van nieuwe (digitale) media op de leefomgeving. Op 18 juni 2015 gaf Marga Hoek van de Groene Zaak een lezing over haar boek, 'Zaken doen in de nieuwe economie', over verantwoord ondernemen.

Advies over glastuinbouw

In september 2014 deed de staatssecretaris van EZ het mondeling verzoek aan de Rli om te verkennen of een advies over verduurzaming van de glastuinbouw nuttig zou kunnen zijn. In het voorjaar van 2015 verkende de raad of een advies zou kunnen bijdragen aan versneling van de verduurzaming in de Nederlandse glastuinbouw. De raad constateerde in zijn vergadering

in juli 2015 dat er verschillende initiatieven lopen die gericht zijn op verduurzaming van de sector en zag op dat moment geen aanvullende rol voor de Rli. Na overleg met vertegenwoordigers van het Ministerie van EZ besloot de raad in september 2015 om vooralsnog inderdaad geen adviestraject over dit onderwerp te starten.

Communicatie

Social media

Social media geven de raad de mogelijkheid om actief en effectief te participeren in netwerken en om zijn adviezen onder de aandacht te brengen. De kanalen waar de raad met name op inzet zijn: Twitter, LinkedIn en Facebook. Via deze kanalen komen steeds meer bezoekers op de website van de Rli. Met name Twitter wordt steeds vaker ingezet, wat heeft geresulteerd in bijna 1.500 volgers.

Website

Het aantal bezoekers van de website groeit door. De drie meest bezochte adviespagina's van 2015 zijn:

1. Rijk zonder CO₂;
2. Technologische innovaties in de leefomgeving;
3. Circulaire economie.

Via de website heeft de raad verschillende vormen van consultatie uitprobeerde:

- Bij de totstandkoming van de verkenning 'Technologische innovaties in de leefomgeving' konden online deelnemen aan de discussie hierover.
- Als sluitstuk van de verkenning heeft de raad op 30 januari 2015 in Utrecht de conferentie 'Connecting the Dots' georganiseerd. Dit was de eerste keer dat men ook online kon deelnemen aan de conferentie. 250 deelnemers waren op de conferentie aanwezig en 230 deelnemers uit verschillende landen participeerden online.
- Voor het advies 'Rijk zonder CO₂' heeft de raad twee open consultatierondes georganiseerd om tot een integrale visie op de energievoorziening te komen. Naast de bijeenkomsten kon men ook online een bijdrage leveren. Deze manier van consulteren heeft de raad veel input en betrokkenheid bij het proces opgeleverd.

De Rli-website is in 2015 'responsive' gemaakt zodat deze nu beter via tablet of smartphone te raadplegen is. In 2015 is er veel aan gedaan om de website van de Rli in overeenstemming te brengen met de webrichtlijnen van de overheid.



Digitaal publiceren

Naast de adviesboekjes publiceert de raad zijn adviezen ook als leesbare webversies (pdf's). De pdf's zijn speciaal ingericht op leesbaarheid voor het scherm en hebben een duidelijke navigatiestructuur. Dit vergemakkelijkt het delen en verspreiden van de publicaties.

De verkenning 'Technologische innovaties in de leefomgeving' heeft de raad alleen digitaal uitgebracht en voor de eerste keer ook als een digitaal magazine. Het magazine is een toegankelijke en overzichtelijke weergave op hoofdlijnen van de verkenning, met korte teksten, foto's, films en infographics. De volledige tekst van de verkenning is vanuit het magazine te downloaden.

Media-aandacht

Voor de vijf adviezen en de verkenning die de Rli in 2015 heeft uitbracht, was wisselende belangstelling in de media. In 2015 werd de Rli genoemd in 344 media-uitingen of perspublicaties. Het advies 'Rijk zonder CO₂' kreeg in 2015 de meeste mediabelangstelling, met over het hele jaar gerekend 92 perspublicaties. Dit advies (uitgebracht op 24 september 2015) was het hele jaar door zichtbaar in de media door drie consultatierondes, het eigenlijke presentatiemoment en het

uitbrengen van de Nationale Energieverkenning, en natuurlijk door het Energierapport van het Ministerie van EZ waaraan het Rli-advies ten grondslag lag. Maar ook het advies 'Wonen in verandering' deed het met 52 mediaberichten goed. Beide adviezen mochten zich verheugen in grote belangstelling van de landelijke dagbladen. Ook in social media, met name op Twitter, waren dit de meest aangehaalde adviezen. Het advies dat in 2014 de meeste mediabelangstelling kreeg, 'Langer zelfstandig', liet ook in 2015 nog verschillende keren van zich horen met zestien berichten. Ook het advies 'De toekomst van de stad' uit 2014 was nog regelmatig in het nieuws.

Aandacht voor de Rli in 2015 in cijfers

Aantal malen dat raadsleden een advies extern gepresenteerd hebben	30
Aantal malen dat medewerkers van het secretariaat een advies extern gepresenteerd hebben	14
Aantal perspublicaties op papier	61
Aantal perspublicaties op internet	283
Aantal radio- en tv-optredens	2





PUBLICATIES 2015

In 2015 heeft de raad vijf adviezen, een briefadvies en een verkenning uitgebracht. De zeven publicaties zijn in volgorde van verschijnen:

- Technologische innovaties in de leefomgeving (verkenning)
- Stelselherziening omgevingsrecht (tussentijds briefadvies)
- Circulaire economie: van wens naar uitvoering
- Wonen in verandering, over flexibilisering en regionalisering in het woonbeleid
- Ruimte voor de regio in Europees beleid
- Rijk zonder CO₂: naar een duurzame energievoorziening in 2050
- Vernieuwing omgevingsrecht: maak de ambities waar



Aanbieding advies Circulaire economie: van wens naar uitvoering, 18 juni 2015.

Vlnr: minister Kamp (EZ), staatssecretaris Mansveld (IenM), Henry Meijdam, voorzitter Rli en Marike van Lier Lels, voorzitter Rli-raadscommissie





Technologische innovaties in de leefomgeving

Aanleiding

Elke dag komen berichten voorbij over nieuwe vindingen. Er lijkt sprake van een versnelling in vindingen doordat inzichten vanuit verschillende kennisgebieden worden gecombineerd. Sommige van die innovaties kunnen ons leven en onze leefomgeving ingrijpend veranderen, denk aan drones, 4D-printen, synthetische biologie en kunstmatige intelligentie. Toch worden ingrijpende veranderingen door technologische innovaties maar beperkt meegenomen in scenario's, trendanalyses en ontwikkelingen die van invloed zijn op de leefomgeving. De impact van innovaties wordt omgeven door veel onzekerheden. Hoe kunnen beleidsmakers rekening houden met dergelijke ingrijpende veranderingen, als besluiten over de inrichting van de fysieke leefomgeving vaak voor een lange termijn vastliggen?

Kern van de verkenning

Centrale vraag van de verkenning is welke impact technologische innovaties kunnen hebben op het publieke en private domein op het gebied van gezonde voeding, efficiënte mobiliteit en slimme gebouwen. De raad

bevestigt in de verkenning dat technologische innovaties elkaar steeds sneller opvolgen en dat ze bovendien steeds sterker met elkaar en de samenleving zijn verweven. Innovaties hebben een steeds grotere invloed op onze manier van leven en op sociale en morele waarden zoals privacy en transparantie, vaak voordat we er met elkaar goed over hebben nagedacht. De Rli ziet een taak voor de overheid om niet alleen eerder maatschappelijke debatten te organiseren, maar ook bredere over de impact van innovaties op onze waarden.

De raad concludeert ook dat die snellere dynamiek het adaptief vermogen van de samenleving op de proef stelt. De overheid zal op een andere manier moeten participeren in bestaande en nieuwe netwerken, omdat de intensievere wisselwerking tussen technologie en samenleving daar wordt vormgegeven.

De raad stelt in zijn verkenning vijf urgente beleidsvragen: over het publieke belang van data-infrastructuur, de impact van data op waarden, de organisatie van het maatschappelijk debat, het effect van technologische ontwikkeling op ruimtelijke ordening en infrastructuur, en over de veranderende rol van de overheid.

Presentatie en nazorg

De raad heeft de verkenning 'Technologische innovaties in de leefomgeving' donderdag 22 januari 2015 aangeboden aan de ministers Kamp van EZ, Schultz van Haegen van IenM en Blok voor WenR. Om het debat over de door de Rli geformuleerde beleidsvragen te bevorderen en zijn pleidooi voor een open debat over waarden achter technologie in de praktijk te brengen, organiseerde de raad op 30 januari 2015 in Utrecht de conferentie 'Connecting the Dots'. Secretaris-generaal Maarten Camps van het Ministerie van EZ nam namens de minister van EZ het digitale magazine – dat speciaal voor de verkenning was ontwikkeld – in ontvangst. Op de conferentie waren 250 deelnemers aanwezig en online participeerde nog eens 230 deelnemers uit verschillende landen. Hiermee werd een divers en internationaal publiek bij de conferentie betrokken en op de grensvlakken van mobiliteit, voeding en gebouwen met elkaar in contact gebracht. Op het podium waren sprekers en panelleden vanuit overheden, bedrijfsleven, kennisinstututen (onderzoekers en studenten) en maatschappelijke organisaties. Ook de vragen van de online deelnemers werden door de dagvoorzitter in het debat aan de orde gesteld. Via Twitter hebben berichten naar aanleiding van de conferentie bijna een half miljoen accounts bereikt.

Het advies kreeg met dertig perspublicaties vooral aandacht van vakbladen en webportals, maar niet van de landelijke kranten. Rli-voorzitter Henry Meijdam is door BNR Nieuwsradio geïnterviewd over het advies en met artikelen in de tijdschriften *Bedrijventerrein*, *Otar* en *Verkeerskunde* ging hij later in het jaar nog wat dieper in op de uitkomsten van de verkenning. De Rli is door verschillende organisaties uitgenodigd om op bijeenkomsten of via gesprekken de verkenning toe te lichten. De focus daarvan varieerde van effecten op de leefomgeving en de sociale impact tot de methode van verkenning. De Ministeries van EZ en IenM hebben naast het verzoek om presentaties te geven, de Rli uitgenodigd om deel te nemen aan workshops. De voorzitter van de raadscommissie van de verkenning, Agnes van Ardenne, is uitgenodigd bij te dragen aan een *Massive Open Online Course* voor bestuurders, overheidsmanagers en professionals over technologische vernieuwing en stedelijke innovatie.

Doorwerking

In het werkprogramma 2016-2017 wordt de verkenning opgevolgd door een advies over de nieuwe organisatie van markten en de betekenis daarvan voor de leefomgeving en het overheidsbeleid. Drie provincies hebben

de verkenning gebruikt als een startpunt voor een eigen verkenning naar de betekenis voor hun provincie.

De conferentie 'Connecting the Dots' was mede georganiseerd in het kader van het Jaar van de Ruimte en heeft input opgeleverd voor het Manifest2040. Een van de zeven opgaven in het Manifest luidt: anticipeer op nieuwe technologie – slim omgevingsbeleid voor maatschappelijk relevante innovaties. De Rli is gevraagd de slotmanifestatie van het Jaar van de Ruimte mede te organiseren en te reflecteren op het Manifest2040.

In juni 2015 heeft de secretaris-generaal van het Ministerie van Binnenlandse Zaken en Koninkrijksrelaties, Richard van Zwol, een blog gepubliceerd, waarvan de inhoud sterk correspondeerde met de analyse uit de verkenning. Naar aanleiding hiervan is Van Zwol ingegaan op de uitnodiging voor een gesprek met de Rli. Dit heeft er weer toe geleid dat de Rli is uitgenodigd te reageren op de conceptpublicatie van de Studiegroep Openbaar Bestuur.

[Lees meer over de verkenning 'Technologische innovaties in de Leefomgeving'](#)



Stelselherziening omgevingsrecht tussentijds briefadvies

Aanleiding

Voor de voorbereiding van het wetgevingsoverleg met de Tweede Kamer over de Omgevingswet op 1 juni 2015 en van de Nationale Omgevingsvisie heeft de minister van IenM de Rli om advies gevraagd. De raad heeft hieraan gehoor gegeven door op 21 mei 2015 een briefadvies uit te brengen, dat voortvloeit uit het advies over de stelselherziening van het omgevingsrecht, dat later in 2015 is uitgebracht.

Kern van de verkenning

In het briefadvies pleit de raad voor een Nationale Omgevingsvisie die zich niet beperkt tot het bindend vastleggen van het omgevingsbeleid waar het Rijk voor aan de lat staat, maar die ook elementen bevat die dienen ter inspiratie bij de beleidsontwikkeling door decentrale overheden en private partijen. Daarnaast zou de omgevingsvisie een beperkt aantal grote opgaven voor Nederland voor de komende decennia moeten bevatten en oplossingsrichtingen moeten formuleren. Verder bepleit de raad bij de nadere uitwerking van de Omgevingswet in Algemene Maatregelen van Bestuur (AMvB's) er zorg voor te dragen dat er een

balans gevonden wordt tussen enerzijds het mogelijk maken van ontwikkelingen door het vergroten van afwegingsruimte, het versnellen van procedures en het wegnemen van barrières, en anderzijds door het beschermen en bevorderen van een goed woon- en leefklimaat, rechtszekerheid en rechtsbescherming. De raad doet aanbevelingen op hoofdlijnen voor vier dimensies die in die balans te onderscheiden zijn: de verhouding tussen overheid en samenleving, de verhouding tussen sectoraal en integraal beleid, de verhouding tussen centraal en decentraal beleid, de verhouding tussen flexibiliteit en rechtszekerheid. In het advies 'Vernieuwing omgevingsrecht: maak de ambities waar', dat in december 2015 is verschenen, gaat de raad uitvoeriger in op de uitwerking van de Omgevingswet in AMvB's en op de Omgevingsvisie van het Rijk.

Presentatie en nazorg

Het briefadvies is op 21 mei 2015 aan de minister van IenM aangeboden zonder formeel aanbiedingsmoment. Op 9 september 2015 heeft een gesprek plaatsgevonden over de uitwerking van de Omgevingsvisie van het Rijk tussen de minister, de Rli, de Adviescommissie Water, het College van Rijksadviseurs, het Planbureau

voor de Leefomgeving en het Sociaal en Cultureel Planbureau.

Doorwerking

Het briefadvies is uitgebracht als tussentijds advies en later opgenomen en nader uitgewerkt in het advies 'Vernieuwing omgevingsrecht: maak de ambities waar'. Daar is voor gekozen omdat daardoor de aanbevelingen op tijd zouden zijn om een rol te kunnen spelen in de beleidsontwikkeling op het Ministerie van IenM.

[Lees meer over het tussentijds briefadvies 'Stelselherziening omgevingsrecht'](#)





Circulaire economie: van wens naar uitvoering

Aanleiding

Nederland is sterk afhankelijk van de invoer van grondstoffen: meer dan twee derde komt uit het buitenland. De wereldwijde grondstofschaarste en de volatiele en stijgende grondstofprijzen maken onze economie kwetsbaar. Slimmer omgaan met grondstoffen biedt kansen. Het kan voor Nederland leiden tot kostenbesparingen, innovatie en nieuwe verdienmogelijkheden. Op veel plaatsen in Nederland wordt hier al aan gewerkt: bij verschillende bedrijven, bij provincies die de thematiek verkennen in hun strategische beleidsvorming, en ook bij burgers is een omslag merkbaar. In de ogen van de raad is het voor Nederland de uitdaging om op deze aanzetten voort te bouwen en meer samenhang te creëren, zodat circulaire economie zich van experiment naar gemeengoed kan ontwikkelen.

Kern van het advies

In het advies presenteert de raad aanbevelingen aan Rijk en aan provincies, regio's en gemeenten. Tevens doet de raad een oproep om ook via het Nederlandse voorzitterschap van de EU een circulaire economie in Europa verder te ontwikkelen.

De kern van de aanbevelingen bestaat uit de aansporing aan het Rijk om een kabinetsbrede agenda voor de circulaire economie op te stellen, deze te verbinden aan strategische doelen en uit concrete acties voor de verschillende departementen. Op deze manier wordt een gedeelte stip aan de horizon gekoppeld aan concrete uitvoeringsmaatregelen. De verschillende ministeries zouden daarbij, in goede samenhang maar uitgaand van ieders eigen kracht, specifieke maatregelen moeten nemen die passen bij hun taakomschrijving. In het advies worden hier voorstellen voor gedaan.

Het uitgaan van de eigen kracht moet ook centraal staan in het beleid van de decentrale overheden. Daarbij zal een deel van de acties bestaan uit standaardmaatregelen die elke decentrale overheid zou moeten nemen: het scheiden en recyclen van afvalstromen zal bijvoorbeeld in elke gemeente goed georganiseerd moeten zijn. Een ander deel bestaat uit het voortbouwen op en versterken van de eigen krachten in de regio (bedrijvigheid, specifieke stromen, et cetera). Deze zorgen ervoor dat regio's zich van elkaar onderscheiden, met elk een specifieke mix van zelfvoorzienendheid, deeleconomie, streven naar een afvalloze regio en uitwisseling van reststromen tussen bedrijven (industriële symbiose). Hierop zullen regio's een



strategie moeten ontwikkelen. Op alle schaalniveaus speelt tot slot de voorbeeldfunctie van overheden een essentiële rol, bijvoorbeeld door inkoop- en aanbestedingsbeleid op basis van uitgangspunten van de circulaire economie.

Presentatie en nazorg

Het advies 'Circulaire economie: van wens naar uitvoering' is op 18 juni 2015 aangeboden aan minister Kamp van EZ en staatssecretaris Mansveld van lenM. Op 17 november is het advies overhandigd aan Prins Carlos de Bourbon de Parme als input voor de visie Nederland Circulaire Hotspot. De SER is in januari 2016 gestart met een advies over de circulaire economie. Dit advies zal voortbouwen op het Rli-advies en de SER beschouwt het Rli-advies als een van de belangrijke bouwstenen. De Rli is waarnemer bij het SER-adviestraject.

Er zijn verspreid over het jaar circa 22 perspublicaties over het advies verschenen. Wat vooral opvalt, is dat het advies regelmatig terugkomt in social media, zowel nationaal als internationaal (met name op Twitter). Er zijn artikelen verschenen in nationale en internationale bladen en op nieuwssites (www.eenews.net; www.euro-correspondent.com; ec.europa.eu; Milieumagazine, Duurzaam Ondernemen, Vereniging

Afvalbedrijven). De Rli heeft inhoudelijke bijdragen geleverd aan onder andere de nieuwsbrief Milieu en Economie en de NSOB-bundel 'In cirkels sturen?'. Daarnaast vonden regelmatig bijeenkomsten, lezingen en workshops plaats waar de Rli het advies heeft gepresenteerd (o.a. IPO, VNG, afzonderlijke gemeenten of provincies).

Doorwerking

In de 'Voortgangsrapportage EU-pakket Circulaire Economie' van Tweede Kamerlid Yasemin Çegerek (14 oktober 2015) wordt een aantal keer naar het advies verwezen en wordt de kern van het advies als een van de hoofdaanbevelingen in het rapport overgenomen. De voortgangsrapportage is aan de Tweede Kamer aangeboden. Daarop is, met uitzondering van de PVV, kamerbreed een motie van Çegerek en Dijkstra aangenomen waarin naar het rapport wordt verwezen en wordt gevraagd om één overkoepelend programma voor de circulaire economie te ontwikkelen. Op 11 december 2015 heeft staatssecretaris Dijkema van lenM toegezegd om rond de zomer van 2016 te komen met een overkoepelend programma circulaire economie en in dit programma te reageren op het Rli-advies. Verschillende provincies en gemeenten gebruiken het advies als discussiestuk om de circulaire

economie verder uit te werken en vorm te geven. De Spaanse en Hongaarse collega-adviesraden gebruiken het advies om de circulaire economie bij hun kabinet onder de aandacht te brengen.

[Lees meer over het advies 'Circulaire economie: van wens naar uitvoering'](#)





Wonen in verandering, over flexibilisering en regionalisering in het woonbeleid

Aanleiding

De centrale rol van de (rijks)overheid op de woningmarkt is in de afgelopen decennia veranderd en daarmee ook de functie en de rol van de woningbehoefteramingen. Het woonbeleid in brede zin is een terugkerend onderwerp van maatschappelijke discussie. Met het oog daarop heeft minister Blok voor WenR de Rli om advies gevraagd: wat is de feitelijke woningbehoefte in Nederland en welke rol heeft de rijksoverheid in het zo goed mogelijk voorzien in deze vraag door alle betrokken partijen?

Kern van het advies

De feitelijke woonbehoefte bedraagt met 2/3 waarschijnlijkheid 38-85.000 wooneenheden extra per jaar. De onzekerheden komen voort uit externe factoren (migratie, conjunctuur) en beleid. De verschillen tussen en binnen regio's zijn groot.

De woonwensen en het woongedrag van Nederlandse huishoudens veranderen snel en de woningmarkt is te star om die verandering bij te benen. De arbeidsmarkt,

de economie en de zorg vertonen steeds meer dynamiek. Dit zorgt voor meer onzekerheid. Samenlevingsvormen zijn diverser en veranderlijker geworden. Steeds meer mensen werken in hun woning of krijgen zorg aan huis. Verhuizen is vaak financieel onaantrekkelijk. Het woonbeleid maakt het voor veel mensen moeilijk of zelfs onmogelijk om te verhuizen naar een woning die past bij een veranderde situatie in hun leven. De Rli adviseert daarom:

1. Zorg voor keuzevrijheid tussen huur en koop. In het huidige systeem wordt eigenwoningbezit door de overheid gestimuleerd. Op de lange termijn moet financiële ondersteuning van de woningvraag geen onderscheid maken tussen huren of kopen en alleen gericht zijn op huishoudens met de laagste inkomens. Hiervoor moet het fiscale stelsel aangepast worden, waarbij zowel de hypotheekrenteaftrek als het toeslagenstelsel opgaan in een nieuwe eigendomsneutrale vraagondersteuning, waarbij de inkomenseffecten van beide maatregelen via het algemene systeem van belastingheffing kunnen worden gerepareerd.
2. Houd in het beleid meer rekening met regionale verschillen op de woningmarkt. Er is niet één markt, maar een archipel van regionale markten.



Huurtoeslag, inkomensgrens en liberalisatiegrens, zaken die op dit moment voor heel Nederland gelden, zouden per regio moeten kunnen verschillen.

3. Flexibiliteit in gebruik van vastgoed. Om in te kunnen spelen op snel veranderende woonwensen, zouden gebouwen gemakkelijker functies moeten kunnen mengen of van functie veranderen.

Omdat de voorstellen gevolgen hebben voor veel partijen, pleit de raad voor ruime aandacht voor het maatschappelijk vertrouwen bij de verandering van het beleid. Er moet voldoende tijd zijn om te anticiperen. Snel duidelijkheid scheppen over een helder eindbeeld en de route er naartoe draagt daaraan bij.

Presentatie en nazorg

Op 25 juni 2015 is het advies aangeboden aan minister Blok voor WenR in het bijzijn van ongeveer tachtig gasten. De aanbieding werd begeleid door inleidingen en reacties van zes sprekers die gemeenten, provincies, ontwikkelaars, woningcorporaties en adviesbureaus vertegenwoordigden. Tijdens de aanbiedingsbijeenkomst gaf de minister aan dat het kabinet de aanbevelingen gericht op verdere hervorming van de woningmarkt niet zal overnemen. In de dagen na de aanbieding van het advies heeft deze heldere reactie

de berichtgeving over het advies geëntameerd en sterk beïnvloed.

Het advies deed het met 52 perspublicaties (online en papier) goed in de media en het deed ook inhoudelijk nogal wat stof opwaaien rond de vraag of de woningmarkt nu wel of niet verder moet worden hervormd. Met koppen als 'Heilige huisjes slopen', 'Straf niet langer mensen die geen huis willen kopen' en 'Aanpassing woonbeleid kabinet onvermijdelijk' haalde het alle landelijke kranten en er waren interviews met Henry Meijdam en commissievoorzitter Wouter Vanstiphout in Trouw, het Financieele Dagblad, en Cobouw. Ook vakbladen en portals rond ruimte, bouwen en wonen (Architectenweb, Ruimtevolk, Spacemakers, VBO Makelaars, Tijdschrift voor de Volkshuisvesting, Platform 31, Gebiedsontwikkeling nu, Vastgoedmarkt, BuildingBusiness en RO Magazine) besteedden veelvuldig aandacht aan het advies, en ook belangenorganisaties Neprom en Vereniging Eigen Huis wijdden er een persbericht aan. Ook op Twitter deed dit advies het met 452 berichten bijzonder goed. Het advies is op verschillende bijeenkomsten op verzoek gepresenteerd door de commissieleden en door het projectteam: tijdens de Volkshuisvestingdagen (OTB), het jaarcongres van Companen, Metropoolregio

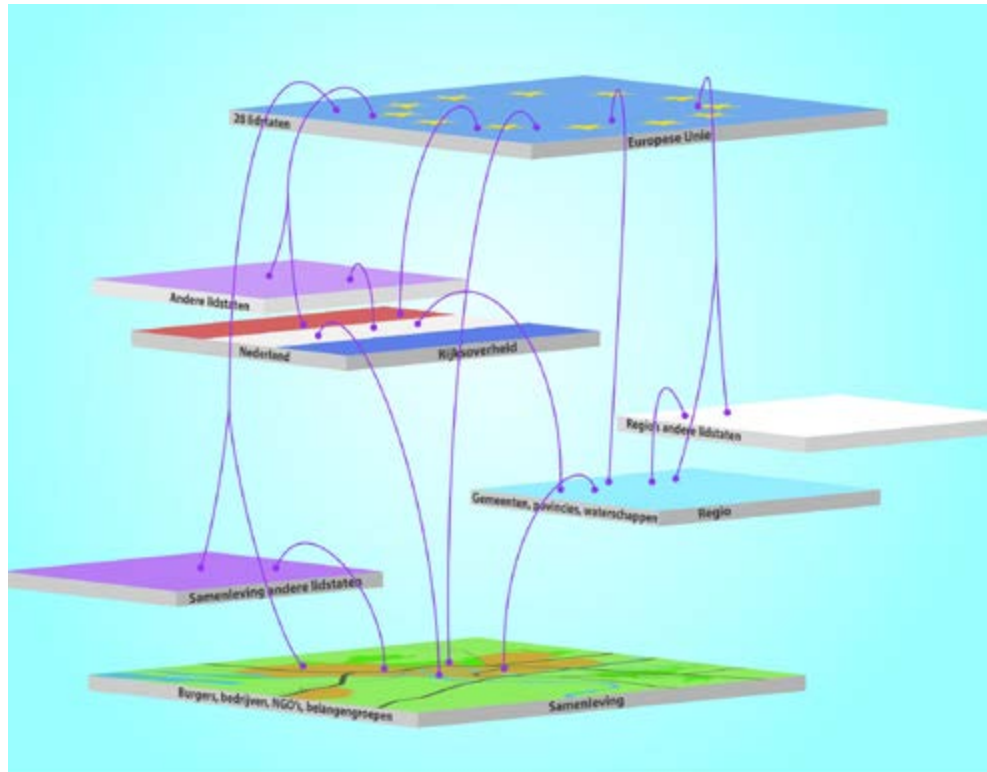
Eindhoven, het Wooncongres (Platform 31 en OTB), Netwerkonferentie Wonen NH (provincie Noord-Holland) en een lezing voor vakspecialisten (PBL).

Doorwerking

Op 26 november 2015 stuurde het kabinet zijn reactie op het advies aan de Tweede Kamer. Het kabinet dankt de Rli voor de inzichten op het gebied van (het omgaan met) ramingen, maar is niet van plan over te gaan tot grondige hervormingen in het woonbeleid. De reacties uit de vakwereld op het advies zijn positief, zo bleek tijdens de bijeenkomsten en uit citaten door gerenommeerde bureaus zoals RIGO Research en Advies. Ook de OESO heeft de raad over dit advies geïnterviewd bij de voorbereiding van haar tweejaarlijkse landenrapport en de adviezen daarin verwerkt.

[Lees meer over het advies 'Wonen in verandering, over flexibilisering en regionalisering in het woonbeleid'](#)





Ruimte voor de regio in Europees beleid

Aanleiding

Het advies 'Ruimte voor de regio in Europees beleid' richt zich op de spanningen die in de regio worden ervaren bij de uitvoering van Europees beleid en regelgeving. Aan de hand van een aantal voorbeelden is onderzocht hoe de spanningen ontstaan en wat de verschillende overheden en andere betrokken partijen in het Europese besluitvormingsproces kunnen doen om die spanningen te verminderen. De vraagstelling in het advies kwam voort uit gesprekken met de drie ministeries (IenM, EZ en BZK) ter voorbereiding van het werkprogramma 2014-2015.

Kern van het advies

Rijk en regio moeten eerder hun krachten bundelen in Europa. Europees omgevingsbeleid komt tot stand in een complex speelveld. Het Rijk is daarin de formele onderhandelingspartner, maar veel bevoegdheden liggen op decentraal niveau. Dat geeft spanningen in het samenspel tussen de bestuurlijke niveaus. De consequenties van het Europese beleid voor regionale spelers worden vaak pas duidelijk als zij daarop geen invloed meer kunnen uitoefenen. Bovendien

hebben Europees en nationaal beleid in het algemeen een sectorale insteek terwijl op regionaal niveau, in de praktijk, juist een afweging tussen zeer uiteenlopende beleidsclaims plaats moet vinden. De raad constateert dat de invloed van Nederland op de Europese besluitvorming kan worden vergroot als Rijk en regio al in de voorbereidende fasen van het Europese beleids- en besluitvormingsproces samen optrekken. Als zij samenwerken vanuit een gedeelde visie op en strategie over de belangrijke vraagstukken in het leefomgevingsbeleid en als de ervaring en expertise uit de praktijk vroegtijdig bij het proces worden betrokken, kunnen problemen bij de uitvoering worden voorkomen. Ook is het van belang om ruimte voor (regionaal) maatwerk zeker te stellen, zowel bij de voorbereiding van Europees beleid en regelgeving als bij de omzetting naar nationale wetgeving. Door te sturen op doelen, niet op middelen en door experimenten toe te staan, wordt regionaal maatwerk mogelijk. Last but not least, de controle en verantwoording van de besteding van Europese middelen mag geen doel op zich zijn.

Presentatie en nazorg

Minister Schultz van Haegen van IenM heeft het advies op 21 september 2015 in ontvangst genomen en zegde daarbij toe het advies op de agenda's van het

bestuurlijk overleg te plaatsen en tevens mee te nemen in het EU-voorzitterschap van Nederland in 2016.

Ook is het advies aanleiding voor het ministerie om 'benen op tafel'-sessies te organiseren met de decentrale overheden over wat er met name aan de voorkant van de Europese beleidscyclus aan zit te komen. Op 30 september 2015 is het advies toegelicht in een workshop tijdens het IPO-jaarcongres. Juist omdat het advies ook voor decentrale overheden relevant is en handvatten biedt, was dat een uitgelezen kans het advies breder onder de aandacht van een belangrijke doelgroep te brengen.

Van de landelijke media heeft alleen Cobouw aandacht besteed aan de bevindingen en aanbevelingen van het advies, niet de landelijke- en regionale kranten. Wel zijn er verschillende online publicaties en tweets over het advies verschenen. Zowel Europa Decentraal als Europa.nu besteedden met een artikel aandacht aan het advies en de Vereniging van Nederlandse Gemeenten haalde het advies aan in een brief aan de Tweede Kamer over een betere Europese regelgeving. Een aantal artikelen vanuit de agrarische sector (Boerderij, Nieuwe Oogst, Groene Ruimte en AgriHolland) benadrukte vooral de notie "dat beleidsmakers in Nederland te weinig oog hebben gehad voor de gevolgen van de Europese regelgeving op het

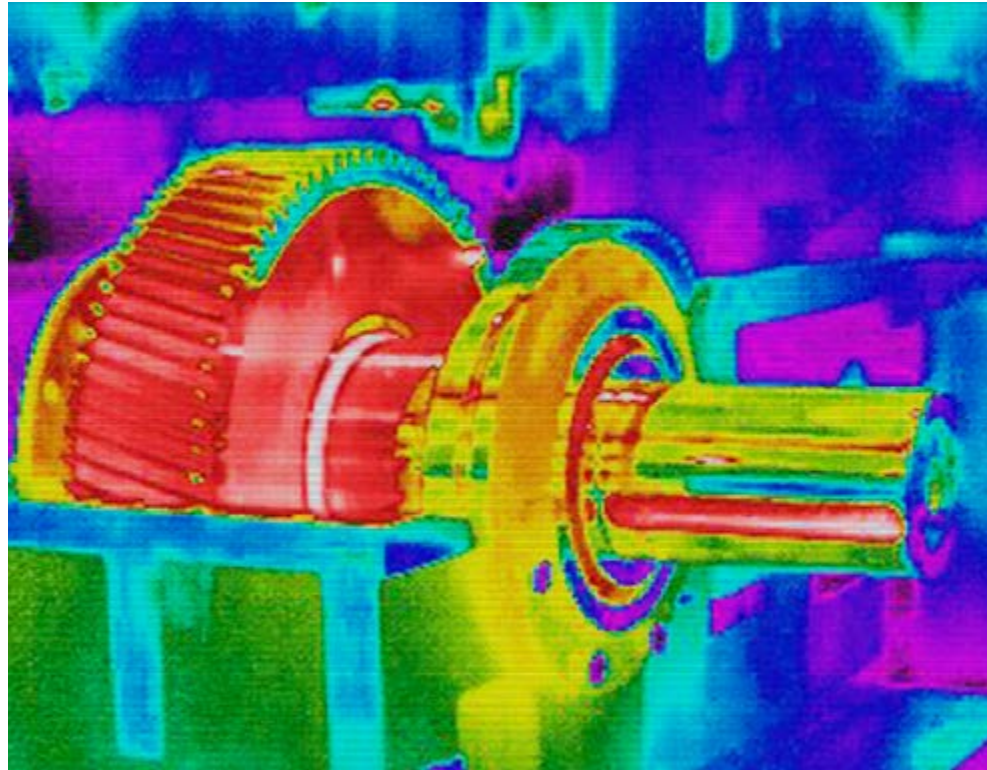
Nederlandse natuurbeleid." Dit gegeven leverde ook op Twitter verschillende inhoudelijke tweets op. Op Twitter werd het advies een aantal keer aangeprezen als "interessant" en als "een goede aanpak voor effectief meer invloed Nederland op EU-beleid en programma's".

Doorwerking

Tijdens de workshop op het IPO-congres werd de analyse en het heldere overzicht van spanningen zeer gewaardeerd. De deelnemers (Provinciale Statenleden, gedeputeerden en ambtenaren) stonden stil bij de geconstateerde spanningen rondom de Europese regelgeving in de praktijk en wisselden ervaringen uit over hoe men in de praktijk met deze spanningen kan omgaan en waar belemmeringen liggen. De aanbevelingen zijn volgens de IPO-deelnemers herkenbaar. Op aanvraag van decentrale overheden worden presentaties gehouden.

[Lees meer over het advies 'Ruimte voor de regio in Europees beleid'](#)





Rijk zonder CO₂: naar een duurzame energievoorziening in 2050

Aanleiding

Hoewel Nederland al jaren klimaatbeleid voert, is de CO₂-emissie van de energievoorziening nog steeds niet gedaald. Om de afgesproken klimaatdoelen te halen is een trendbreuk nodig. Aanleiding voor dit advies is de volgende vraag van minister Kamp van EZ aan de Rli: hoe komen we tot een volledig duurzame energievoorziening in 2050? De minister beschouwt het advies als belangrijke bouwsteen voor het Energierapport 2015.

Kern van het advies

De Rli adviseert om het energiebeleid zo in te richten dat in 2050 80 tot 95 procent minder broeikasgassen worden uitgestoten dan in 1990 en dit vast te leggen in een klimaatwet. In het huidige beleid is CO₂-reductie slechts één van de doelen, naast energiebesparing en duurzame energie. De Rli stelt voor om transitiepaden in te richten voor de vier fundamentele maatschappelijke behoeften aan energie: lage temperatuurwarmte, hoge temperatuurwarmte, transport en mobiliteit en licht en apparaten. Door het beleid te richten op de behoefte aan (duurzame) energie en niet op energiedragers of -bronnen, kan volgens de raad

in de komende decennia maximaal rekening worden gehouden met sociale, technologische, (geo)politieke en economische veranderingen.

De raad bepleit een specifiek transitiepad voor elke energiebehoefte, met elk zijn eigen tempo en eigen kansen en belemmeringen. De specifieke invulling van elk transitiepad is aan bedrijven, burgers, maatschappelijke organisaties en kennisinstellingen zelf. De overheid moet hiervoor de juiste condities scheppen met onder meer internationale en Europese afspraken over CO₂-reductie, fiscale prikkels, het wegnemen van belemmeringen en het faciliteren van nieuwe initiatieven. De Rli adviseert een paar honderd miljoen euro extra vrij te maken voor langlopende innovatieprogramma's. De te behalen CO₂-reductiedoelstelling is hard en moet door middel van overeenkomsten tussen overheid en CO₂-veroorzakende partijen gerealiseerd worden. Wanneer de afgesproken tussendoelen overhoopt niet gehaald worden, zal de overheid deze in laatste instantie afdwingen via wet- en regelgeving. Tussendoelen borgen het tempo van de energietransitie. De raad meent dat in het tempo van de transitie voor de vier energiebehoeften rekening moet worden gehouden met de mate waarin het beleid nationaal of internationaal gemaakt wordt. Ook moet een Europees level playing field worden geborgd.

De raad vindt dat doel en aanpak van de energietransitie wettelijk vastgelegd moet worden en dat de energietransitie moet worden bewaakt door een onafhankelijke instantie die op afstand staat van politieke en sectorale belangen. De raad pleit daarom voor een regeringscommissaris die als een onafhankelijke persoon de transitie aanjaagt, bewaakt en langjarig, los van kabinetswisselingen waarmaakt.

Presentatie en nazorg

Het advies is op 24 september 2015 gepresenteerd aan minister Kamp van EZ. Het is in alle landelijk media aan de orde geweest, en ook daarna gepresenteerd en toegelicht op verschillende bijeenkomsten. Het advies kreeg met 92 mediapublicaties (online en papier) de meeste aandacht in 2015. De aandacht van de pers was verdeeld over meerdere periodes: de consultatierondes, de presentatie van het advies op 24 september, de periode rondom het Klimaatakkoord in Parijs, uitgave van de Nationale Energieverkenning (NEV) en nog een laatste staartje in januari 2016 met de presentatie van het Energierapport. Het advies haalde met koppen als 'Kabinet overweegt klimaatwet' en 'Een groene revolutie kent niet alleen winnaars' (Volkskrant), 'Kamp voelt voor opnemen klimaatdoel in wet' (Telegraaf), 'Tempo energiebesparing moet fors omhoog' (Cobouw),

'Milieudoelstellingen zijn mooi, concrete stappen beter' (NRC), 'Advies aan minister Kamp: leg CO₂-doel wettelijk vast' (FD) en 'Nederland heeft een klimaatwet nodig' (Trouw) alle landelijke kranten. Minister Kamp werd gelijk op de dag van de presentatie van het advies in de Tweede Kamer bevraagd over het wel of niet opnemen van een klimaatdoel in de wet. Ook vakbladen en portals over milieu, energie en bouw hadden veel belangstelling voor het advies. Een uitgebreid interview met commissievoorzitter Henry Meijdam verscheen in het Het Financieele Dagblad. Bij monde van de Stichting Natuur & Milieu reageerden de gezamenlijke milieuorganisaties tamelijk positief, hoewel volgens hen wel harde doelen voor het terugdringen van de CO₂-uitstoot, schone energie en energiebesparing ontbraken.

Doorwerking

Het Energierapport 'Transitie naar Duurzaam' is voor een belangrijk deel gebaseerd op het Rli-advies. Ook de door het Ministerie van EZ gestarte Nederlandse dialoog naar aanleiding van dit rapport is vormgegeven langs de vier fundamentele maatschappelijke behoeften aan energie uit het Rli-advies. Daarnaast is er doorwerking in het maatschappelijk debat: zo is het wettelijk

vastleggen van de CO₂-doelen opnieuw aan de orde in een motie van de Tweede Kamer.

[Lees meer over het advies 'Rijk zonder CO₂: naar een duurzame energievoorziening in 2050'](#)



Vernieuwing omgevingsrecht: maak de ambities waar

Aanleiding

De stelselherziening van het omgevingsrecht is een van de grootste wetgevingsoperaties van de afgelopen honderd jaar in Nederland. Het omgevingsbeleid in Nederland wordt gekenmerkt door complexe regelgeving voor de fysieke leefomgeving. De regelgeving is volgens de wetgever ondoorzichtig, onvoorspelbaar en stroperig en werkt daardoor kostenverhogend. Het remt gewenste ontwikkelingen en verhindert het bereiken van maatschappelijke doelen. De besluitvorming over de fysieke leefomgeving moet eenvoudiger en beter worden. Daarom heeft het kabinet een veelomvattende stelselherziening in gang gezet die in 2018 gereed moet zijn. De Omgevingswet is een eerste mijlpaal. Het Rli-advies geeft aanbevelingen over hoe recht te doen aan de intenties van de stelselherziening ('eenvoudig en beter') bij de verschillende keuzes die daarbij worden gemaakt. Het bespreekt de nadere regels en nieuwe instrumenten die voortkomen uit de Omgevingswet die 1 juli 2015 door de Tweede Kamer is aangenomen.

Het advies maakt deel uit van het werkprogramma van de raad. Aanvullend heeft de minister om aandacht gevraagd voor de Nationale Omgevingsvisie. Voorafgaand aan de kamerbehandeling van de wet heeft de raad een tussentijds briefadvies over de stelselherziening van het omgevingsrecht uitgebracht.

Kern van het advies

Het advies gaat in op de vraag hoe de ambities van de stelselherziening overeind kunnen blijven bij de uitwerking van de Omgevingswet in nadere regels (AMvB's) en de Nationale Omgevingsvisie. Of die ambities worden bereikt is nog onzeker, concludeert de raad in zijn advies.

Op zoek naar balans

Het Rli-advies geeft aanbevelingen over hoe recht te doen aan de intenties van de stelselherziening ('eenvoudig en beter') bij de keuzes die worden gemaakt bij de uitwerking van de Omgevingswet. Wordt voorkomen dat (gedetailleerde) sectorale wensen ten koste gaan van de beoogde integrale afweging, zodat besluiten inderdaad eenvoudig en beter kunnen worden genomen? Lukt het om een goede verhouding te realiseren tussen een ontwikkelingsgerichte

benadering en een meer conserverende strategie voor essentiële omgevingskwaliteiten?

Meer zeggenschap voor gemeenten

Om de besluitvorming door gemeenten te vergemakkelijken, geeft de raad aanbevelingen over hoe de nadere regels daadwerkelijk meer flexibiliteit en afwegingsruimte kunnen bieden. Ingegaan wordt op het gebruik van uniforme begrippen en een vereenvoudiging van de omgang met kwaliteitsnormen. Een belangrijke vraag daarbij is hoe gemeenten straks kunnen besluiten over projecten die een verbetering betekenen van de omgevingskwaliteit, maar die onder de maat scoren op één of enkele (milieu)norm(en). Als antwoord op die vraag pleit de raad voor de invoering van een balansbepaling.

Meer dynamiek in het omgevingsplan

De raad wil dat het omgevingsplan minder rigide wordt dan het oude bestemmingsplan. Meer flexibiliteit is nodig om met veranderingen in de samenleving en wensen van burgers te kunnen omgaan. Belangrijk hierbij is het voorstel voor planafspraken. De raad maakt zich er zorgen over of beoogde vernieuwingen voldoende tot stand komen. De nadere regels moeten



een trendbreuk niet alleen mogelijk maken, maar ook forceren.

Aandacht voor de positie van de burger

De regels moeten flexibeler worden. De raad vraagt aandacht voor de positie van de burger en voor zwakke belangen in de samenleving. De gemeenteraad heeft hierin een belangrijke taak. In de wet moeten daartoe alsnog garanties worden opgenomen over burgerparticipatie bij het begin van een project. Om vroeger participatie te stimuleren, kan deze worden beloond met een snellere rechtsgang.

Een inspirerende en selectieve Nationale Omgevingsvisie

De raad pleit ervoor de omgevingsvisie te richten op een paar grote opgaven. Aan de hand van vijf criteria ziet de raad vier belangrijke opgaven voor de komende decennia: energietransitie, klimaatadaptatie, verbeteren ruimtelijk-economische structuur en transformatie van het landelijke gebied. Het Rijk kan deze opgaven niet alleen aanpakken. Daarom is het belangrijk dat andere partijen worden geïnspireerd om daaraan mee te werken. Omdat de opgaven de grenzen van de huidige ministeries overschrijden, is vroegtijdig afstemming tussen de verschillende ministeries nodig.

Presentatie en nazorg

Op 3 december heeft de Rli het advies 'Vernieuwing Omgevingsrecht: maak de ambities waar' aan de minister van IenM aangeboden. Over dit advies verschenen in de maand december 36 perspublicaties. Met koppen als 'Gemeente moet strenge bouwnormen kunnen negeren', 'Succes omgevingswet nog niet zeker', 'Het bouwen van een huis moet makkelijker worden', 'In de tijd die we in Nederland kwijt zijn aan bouwprocedures, verrijst in China een stad' en 'Rli: schuif te strenge bouwregels aan de kant' trok het advies behoorlijk veel aandacht van de landelijke pers (Binnenlands Bestuur, Het Financieele Dagblad, BNR, Nieuwe Oogst, Cobouw, RTL Nieuws). Verder waren er interviews met commissievoorzitter Niels Koeman in Het Financieele Dagblad, Binnenlands Bestuur en op BNR nieuwsradio. Binnen het Ministerie van IenM zijn bijeenkomsten naar aanleiding van het advies georganiseerd. Het advies wordt daar goed ontvangen, de aanbevelingen zijn met projectleiders en schrijvers van AMvB's doorgesproken. In debatcentrum Pakhuis De Zwijger is het advies gepresenteerd tijdens een discussieavond over de invloed van de omgevingswet op bouwprocessen.

Doorwerking

Het advies is net uit, dus is het te vroeg om de doorwerking te kunnen benoemen. De kabinetsreactie wordt in het voorjaar van 2016 verwacht.

[Lees meer over het advies 'Vernieuwing omgevingsrecht: maak de ambities waar'](#)



DOORWERKING ADVIEZEN UITGEBRACHT IN 2014



Een aantal van de adviezen dat in 2014 is uitgebracht, heeft ook in 2015 nog aandacht gekregen van pers, ministeries of in lezingen en discussiebijeenkomsten in het land.

Doen en laten, effectiever milieubeleid door mensenkennis

Uitgebracht in maart 2014

Op 5 maart 2014 werden het advies 'Doen en laten, effectiever beleid door mensenkennis' en de GedragsToets aangeboden aan de staatssecretaris van IenM. De staatssecretaris onderschreef samen met de betrokken ministeries het belang van gedrag in beleid. Dit heeft er toe geleid dat het advies en de GedragsToets veel zijn gebruikt. Op verzoek van de Ministeries van IenM en EZ heeft de Rli gewerkt aan een tweede en verbeterde versie van de GedragsToets. Op 4 maart 2015 is versie 2.0 van de GedragsToets gelanceerd en door de Rli overdragen aan het Behavioural Insights Netwerk Nederland waarbij alle ministeries zijn aangesloten. Tijdens de presentatie van de GedragsToets 2.0 is de vernieuwde versie symbolisch overhandigd aan Guido Biessen (loco-secretaris-generaal van het Ministerie van EZ).

[Lees meer over het advies 'Doen en laten, effectiever milieubeleid door mensenkennis'](#)

De toekomst van de stad: de kracht van nieuwe verbindingen

Uitgebracht in april 2014

Het advies 'De toekomst van de stad' werd in 2015 verschillende malen aangehaald in artikelen en publicaties. De brief van de Tweede Kamer van 26 juni 2015 over 'Voortgang Agenda Stad' refereert aan het advies, ook 'De SER Agenda voor de stad' (augustus 2015) haalt het advies aan. Het artikel 'Agglomeratiekracht buurstedes: lust of last?' (S+RO nummer 1 van 2015) refereert eveneens aan het advies. Verder wordt in het inleidende hoofdstuk van de publicatie 'De concurrentiepositie van Nederlandse steden: Van agglomeratiekracht naar netwerkkracht' (Platform31, 2015) zowel het Rli-advies 'De toekomst van de stad' als het advies 'Kwaliteit zonder groei' genoemd. Het advies staat verder prominent in de inleiding van het digitale boek 'De stad kennen, de stad maken' dat Ton Rutjens, Jos Koffijberg en Geert Teisman schreven naar aanleiding van de afsluiting van het onderzoeksprogramma 'Kennis voor Krachtige Steden' (KKS), dat in 2007 van start ging.

In 2015 waren er verschillende bijeenkomsten waar raadsleden het advies voor het voetlicht brachten. Op 12 mei hield het Planbureau voor de Leefomgeving samen met de Nederlandse Vereniging van Demografen een conferentie in Utrecht – 'De stad: magneet, roltrap en spons' – over demografische ontwikkelingen van de Nederlandse grote steden. Op het congres sprak raadslid Pieter Hooimeijer over het advies 'De toekomst van de stad' en 'Wonen in verandering'. Op 12 februari 2015 is Pieter Hooimeijer geïnterviewd door vertegenwoordigers van de OESO over het advies in het kader van een onderzoek van de OESO naar metropoolvorming in Nederland. Op 27 januari 2015 droeg Henry Meijdam bij aan een debat in de aanloop naar de statenverkiezingen van 18 maart 2015 over 'De toekomst van het Brabantmozaïek', om de rol van de stad en de ruimtelijke discussie te agenderen. En op 9 februari 2015 namen Pieter Hooimeijer en Zef Hemel (hoogleraar stedelijke en regionale planning aan de UvA) de tweede 'Amsterdamlezing' van 2015 voor hun rekening over de intelligentie en innovatiekracht van steden in het algemeen en Amsterdam in het bijzonder.

[Lees meer over het advies 'De toekomst van de stad: de kracht van nieuwe verbindingen'](#)



Risico's gewaardeerd, naar een transparant en adaptief risicobeleid

Uitgebracht juni 2014

In 2015 is naar aanleiding van dit advies deelgenomen aan bijeenkomsten over risico's bij het Ministerie van IenM. Voorbeelden hiervan zijn de bijeenkomst op 2 maart 2015 over bewust omgaan met risico's, de kick-off bijeenkomst voor medewerkers van het ministerie voor de tweede fase van het programma 'Bewust omgaan met veiligheid: rode draden' op 12 maart 2015 en het informele strategennetwerk van het ministerie op 24 maart 2015.

Commissievoorzitter Annemieke Nijhof van de Rli heeft op 20 mei 2015 een presentatie en toelichting gegeven voor een Russische delegatie over dit advies, over het advies 'Milieuschade verhalen' van juni 2014 en over het advies 'Veiligheid bij Brzo-bedrijven, verantwoordelijkheid en daadkracht' uit juni 2013.

[Lees meer over het briefadvies 'Risico's gewaardeerd, naar een transparant en adaptief risicobeleid'](#)

Milieuschade verhalen, advies zekerheidsstelling milieuschade Brzo-en IPPC4-bedrijven

Uitgebracht juni 2014

Om invulling te geven aan de moties van de Tweede Kamer over zekerheidsstelling, destijds aanleiding voor het advies, heeft het Ministerie van Infrastructuur en Milieu een aantal bijeenkomsten en een werkgroep georganiseerd. Aan deze bijeenkomsten hebben naast de Rli ook bedrijfsleven, brancheorganisaties, overheden en handhavingsorganisaties deelgenomen. De bijeenkomsten hebben plaatsgevonden in 2015 met een doorloop naar 2016, met vanuit de Rli een vertegenwoordiging op raads- en op secretariaatsniveau.

[Lees meer over het briefadvies 'Milieuschade verhalen, financiële zekerheidsstelling milieuschade Brzo- en IPPC4-bedrijven'](#)





FINANCIEEL OVERZICHT

	Begroting 2015 (x 1.000 euro)	Realisatie 2015 (x 1.000 euro)
Personeelskosten	2.640	2.548
Vergoedingen raadsleden	526	473
Adviezen	814	830
Totaal Rli	3.980	3.851





VOORUITBLIK 2016

Meerjarig werkprogramma 2017-2018

In de eerste helft van 2016 wordt gewerkt aan het nieuwe werkprogramma 2017-2018, dat gereed moet zijn voor de begrotingsdiscussie op Prinsjesdag. Omdat in augustus 2016 de nieuwe raad wordt geïnstalleerd, wordt gekozen voor een werkprogramma 'light': gebaseerd op onderwerpen die nog op de agenda staan. Dit biedt de nieuwe raad de gelegenheid om in zijn kennismaking met de bewindslieden te spreken over gewenste adviesthema's. Het werkprogramma zal bovendien voldoende ruimte bieden voor advieswensen van het in 2017 nieuw aan te treden kabinet.

De volgende adviesonderwerpen staan op de agenda voor publicatie in 2016:

Vraagt de positie van Nederlandse mainports, gezien vanuit mondiale ontwikkelingen, om ander beleid?

De positie van de Nederlandse mainports is niet meer vanzelfsprekend. Mondiale ontwikkelingen hebben potentieel grote gevolgen voor de positie van de nationale mainports (Schiphol, de Rotterdamse haven en de Digitale Mainport Amsterdam) en daarmee voor de Nederlandse samenleving. De raad wil in dit adviestraject de nadruk leggen op internationale ontwikkelingen van de (middel)langetermijn (2025-2050) en hoe deze

door hun concrete effecten de rol en ontwikkeling van de mainports kunnen beïnvloeden. De adviesvraag is: Vraagt de positie van Nederlandse mainports, gezien vanuit mondiale ontwikkelingen, om ander beleid?

Wat is de taak van de overheid bij vernieuwende markten?

Technologische ontwikkeling (zoals digitalisering en robotisering) en maatschappelijke versnelling (snellere wereldwijde acceptatie van innovaties) zorgen ervoor dat de samenleving in hoog tempo verandert. Daarbij ontstaan diverse nieuwe markten waar de vraag naar en het aanbod van goederen en diensten bijeenkomen, en waarbij de relatie tussen aanbieder en gebruiker op nieuwe manieren vorm krijgt. Denk aan de deeleconomie, apps voor tablets, biobased economie, decentrale opwekking en uitwisseling van energie, nieuwe natuurdiensten, et cetera. Welke ruimte voor de ontwikkeling van deze vernieuwende markten biedt het regelgevend kader? Welke fysieke randvoorwaarden of beperkingen spelen een rol bij deze innovatieve markten? De raad wil, voortbouwend op de verkenning 'Technologische innovaties in de leefomgeving', onderzoeken welke fysieke en beleidsmatige voorwaarden bepalend zijn voor de ontwikkeling van deze nieuwe markten en wat de mogelijke consequenties daarvan

zijn. Hiervoor zal samenwerking gezocht worden met de planbureaus en met de Adviesraad voor wetenschap, technologie en innovatie (AWTI). Het advies gaat in op de vraag in hoeverre het wenselijk en mogelijk is dat overheden hier mede sturing aan geven. Hoe adaptief zijn de ruimtelijke (infra)structuren in het licht van een zich vernieuwende economie?

Bereikbaarheid als motor voor stedelijke ontwikkeling

Stedelijke regio's zijn de drijvende krachten van onze economie. Het functioneren van deze regio's hangt in belangrijke mate af van de bereikbaarheid van centrale plekken binnen deze regio's. Nabijheid is daarin van groot belang. Mede bepalend voor de bereikbaarheid, maar ook voor de leefbaarheid, van steden is de kwaliteit van mobiliteitsystemen. Vernieuwingen in die systemen zijn belangrijk voor de concurrentiekracht en voor het duurzaam functioneren van de Nederlandse stedelijke regio's. De centrale vraag in dit adviestraject is op welke wijze de overheid ontwikkelingen op het vlak van mobiliteit kan stimuleren en sturen zodat deze bijdragen aan de bereikbaarheid binnen stedelijke regio's.



Wat is de taak van de overheid in de Nederlandse landschapsontwikkeling in relatie tot ruimtelijke functies?

De ontwikkeling van ruimtelijke functies als de landbouw, infrastructuur, energievoorziening, het waterbeheer, de natuur en voortgaande verstedelijking zijn (mede)bepalend voor hoe het uiterlijk en de gebruikswaarde van het Nederlandse landschap veranderen. Deregulering leidt ertoe dat overheden minder rechtstreekse invloed hebben op de invulling van deze ruimtelijke functies. Welk effect hebben de (autonome) ontwikkelingen van alle ruimtelijke functies tezamen op ons landschap? Leiden deze ontwikkelingen tot aanvaardbare uitkomsten? Vormt de landschappelijke kwaliteit een eigenstandige kracht in de gebiedsontwikkeling, en zo ja, hoe dan? Kan en moet daarop worden gestuurd, en zo ja, door wie? Hoe borgen we zowel voor bestaande als nieuwe landschappen de zorg voor de kwaliteit van het Nederlandse landschap, in relatie tot de verwachte dynamiek in dat landschap als gevolg van veranderingen in ruimtelijke functies? En wat is de rol van de overheid daarbij?

Zie voor actuele informatie over de stand van zaken
adviezen [www.rli.nl/Werk in uitvoering/](http://www.rli.nl/Werk%20in%20uitvoering/)





SAMENSTELLING RAAD EN SECRETARIAAT IN 2015

In 2015 bestaat de Raad voor de leefomgeving en infrastructuur uit de volgende personen

mr. H.M. (Henry) Meijdam (voorzitter)
A.M.A. (Agnes) van Ardenne-van der Hoeven
ir. M. (Marjolein) Demmers MBA
E.H. (Eelco) Dykstra MD
L.J.P.M. (Léon) Frissen
ir. J.J. (Jan Jaap) de Graeff
prof. dr. P. (Pieter) Hooimeijer
prof. mr. N.S.]. (Niels) Koeman
ir. M.E. (Marike) van Lier Lels
prof. dr. ir. G. (Gerrit) Meester
ir. A.G. (Annemieke) Nijhof MBA
prof. dr. W.A.J. (Wouter) Vanstiphout

In 2015 zijn de volgende mensen werkzaam (geweest) op het secretariaat

dr. R. (Ron) Hillebrand, Algemeen secretaris
A. (Anouk) Abegg MSc, (stagiair van 1-1-2015 tot 31-1-2015)
drs. E. (Agneta) Andersson, Coördinerend/Specialistisch Adviseur
L. (Linda) van Asselt, Medewerker Advisering (in dienst per 9-2-2015)
H. (Hanna) Bholai, Managementondersteuner
ir. D. (Dominique) Blom, Adviseur
dr. M. (Mirjan) Bouwman, Coördinerend/Specialistisch Adviseur (extern
gedetacheerd van 1-1-2015 tot 1-11-2015)
A. (Anita) Bruines, Adviseur
dr. N. (Nicole) van Buren, Coördinerend/Specialistisch Adviseur

dr. ir. L. (Lianne) Doeswijk, plv. secretaris, Coördinerend/Specialistisch Adviseur
dr. L. (Lianne) van Duinen, Coördinerend/Specialistisch Adviseur (extern
gedetacheerd van 15-09-2015 tot 31-12-2015)
drs. W. (Willeke) Eikmans, Medewerker Advisering (extern gedetacheerd van 01-01-
2015 tot 31-12-2015)
M. (Miep) Eisner, Communicatieadviseur
M. (Mirjam) van Gameren, Medewerker Advisering
ir. F. (Folmer) de Haan, Coördinerend/Specialistisch Adviseur
I. (Indra) Haimé, Medewerker Advisering (extern gedetacheerd van 01-09-2015 tot
31-12-2015)
mr. dr. drs. P. (Pieter) Jong (extern gedetacheerd van 01-01-2015 tot 31-12-2015)
ir. H. (Hannah) Koutstaal, Coördinerend/Specialistisch Adviseur
C. (Cora) Kulk, Coördinator bedrijfsvoering
Z. (Zineb) El Moudden, Managementondersteuner (in dienst per 23-11-2015)
drs. M. (Michiel) Ooms, MSc, Senior Adviseur
ir. Y. (Yvette) Oostendorp, Coördinerend/Specialistisch Adviseur
S. (Stefan) Overklift Vaupel Kleijn, Medewerker Advisering (extern gedetacheerd van
01-08-2015 tot 31-12-2015)
drs. A. (André) Rodenburg, Coördinerend/Specialistisch Adviseur (gedetacheerd bij
Rli van 1-1-2015 tot 1-9-2015)
drs. W. (Wouter) Schaaf (gedetacheerd bij Rli van 1-1-2015 tot 1-9-2015)
dr. ir. E (Erik) Schmieman, plv directeur bedrijfsvoering, Coördinerend/Specialistisch
Adviseur
dr. V. (Vincent) Smit, Coördinerend/Specialistisch Adviseur
M. (Monique) van Staden, Managementondersteuner



J. (Jonneke) Thijssen, Adviseur Bedrijfsvoering (extern gedetacheerd van 1-1-2015 tot 31-12-2015)

ir. B. (Bart) Thorborg, Senior Adviseur

A. (Anneke) Verschoor, Medewerker Advisering (in dienst per 1-3-2015)

K. (Katja) de Vries, Medewerker Advisering

drs. T. (Tjalling) de Vries (gedetacheerd bij Rli van 1-1-2015-1-9-2015)

T. (Ton) Wagenveld, Adviseur

dr. B. (Bas) Waterhout, Coördinerend/Specialistisch adviseur (in dienst per 1-9-2015)

ir. D. (Douwe) Wielenga, Coördinerend/Specialistisch adviseur (in dienst per 1-9-2015)



Colofon

Fotoverantwoording

Cover Shutterstock

Pagina's 6, 12, 27, 30, 32 en 35 Shutterstock

Pagina 13 Inge van Mill

Pagina 14 eVolo/REX / Hollandse Hoogte

Pagina 16 en 17 Nationale Beeldbank

Pagina 19 Peter Hilz / Hollandse Hoogte

Pagina 21 Slimme Financiering

Pagina 23 Corbis / Hollandse Hoogte

Pagina 26 © Thea van den Heuvel/DAPh / Hollandse Hoogte

Grafisch ontwerp

Jenneke Drupsteen Grafische vormgeving

Publicatie Rli 2016

Maart 2016

