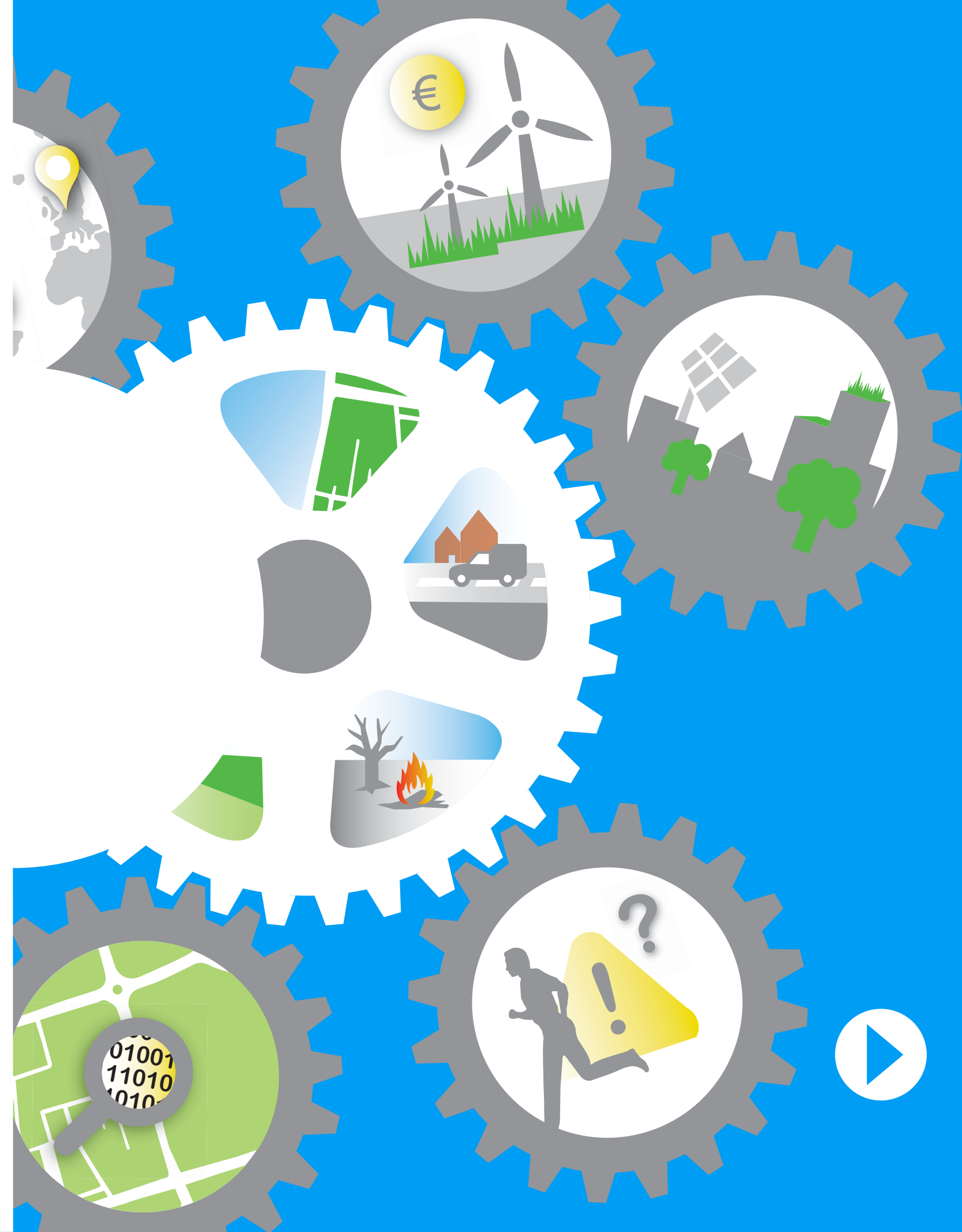


# WERKPROGRAMMA 2016 - 2017



## Raad voor de leefomgeving en infrastructuur

De Raad voor de leefomgeving en infrastructuur (Rli) is het strategische adviescollege voor regering en parlement op het brede domein van de fysieke leefomgeving. De raad is onafhankelijk en adviseert gevraagd en ongevraagd over langetermijnvraagstukken. De raad wil met zijn adviezen bijdragen aan de verdieping en verbreding van het politiek en maatschappelijk debat en aan de kwaliteit van de besluitvorming.

De raad is op 10 februari 2012 wettelijk ingesteld.

Op 1 augustus 2012 zijn de raadsleden in eerste samenstelling benoemd.

## De leden van de Raad voor de leefomgeving en infrastructuur

Mr. H.M. (Henry) Meijdam (voorzitter)

A.M.A. (Agnes) van Ardenne-van der Hoeven

Ir. M. (Marjolein) Demmers MBA

E.H. (Eelco) Dykstra

L.J.P.M. (Léon) Frissen

Ir. J.J. (Jan Jaap) de Graeff

Prof. dr. P. (Pieter) Hooimeijer

Prof. mr. N.S.J. (Niels) Koeman

Ir. M.E. (Marika) van Lier Lels

Prof. dr. ir. G. (Gerrit) Meester

Ir. A.G. (Annemieke) Nijhof MBA

Prof. dr. W.A.J. (Wouter) Vanstiphout

## Raad voor de leefomgeving en infrastructuur

Oranjevuitensingel 6

Postbus 20906

2500 EX Den Haag

[info@rli.nl](mailto:info@rli.nl)

[www.rli.nl](http://www.rli.nl)



# INHOUD

VOORWOORD	4	BIJLAGE	20
1 WERKEN MET MEERJARIGE PROGRAMMALIJNEN	5	UITGEBRACHTE PUBLICATIES EN ADVIEZEN IN PRODUCTIE	20
2 DOORLOPENDE ADVIEZEN 2015 - 2016	9		
3 ADVIEZEN 2016 - 2017	11		
3.1 Vraagt de positie van de Nederlandse mainports, gezien vanuit mondiale ontwikkelingen, om ander beleid?	12		
3.2 Wat is de taak van de overheid bij vernieuwende markten?	13		
3.3 Wat is de taak van de overheid in de ontwikkeling van het Nederlandse landschap?	15		
3.4 Wat is er nodig voor versnelde toepassing van innovaties in de stad?	17		
4 VERANTWOORDING	18		



# VOORWOORD

**Voor u ligt het werkprogramma 2016-2017 van de Raad voor de leefomgeving en infrastructuur (Rli).**

De raad is in 2014 gestart met de uitvoering van zijn eerste meerjarige werkprogramma. Het jaarlijks vast te stellen werkprogramma bouwt voort op vorige werkprogramma's en vult deze langs meerjarige programmalijnen aan. Deze programmalijnen zijn gekoppeld aan belangrijke maatschappelijke trends en ontwikkelingen in het fysieke domein. De ambitie van de raad is om met zijn adviezen bij te dragen aan de oplossing van beleidsproblemen waarmee de rijksoverheid als gevolg van deze maatschappelijke trends en ontwikkelingen wordt geconfronteerd.

In dit nieuwe werkprogramma 2016-2017 legt de raad een bijzonder accent op vraagstukken die de beleidsagenda in een volgende kabinetsperiode zouden kunnen gaan beïnvloeden. De raad heeft daartoe in dit werkprogramma vier nieuwe adviezen opgenomen.



mr. H.M. Meijdam, voorzitter

De maatschappelijke vragen achter deze onderwerpen zijn door de raad verkend met vertegenwoordigers uit de landelijke en regionale politiek, uit het maatschappelijk middenveld en met geassocieerde leden van de raad, alsook met de betrokken bewindslieden en ambtelijk vertegenwoordigers.

Naast de start van vier nieuwe adviestrajecten zal in 2016 een aantal adviezen uit het werkprogramma 2015-2016 worden afgerond. De raad houdt bovendien enige ruimte beschikbaar voor snelle adviezen over vraagstukken die tijdens de looptijd van het werkprogramma ontstaan. De raad hoopt en verwacht met zijn adviezen een vruchtbare bijdrage te kunnen leveren aan het rijksbeleid en de aanpak van maatschappelijke vraagstukken. Waar mogelijk zal de raad bij de uitvoering van zijn werkprogramma samenwerking zoeken met collega adviesraden, de planbureaus en het College voor Rijksadviseurs.



dr. R. Hillebrand, algemeen secretaris



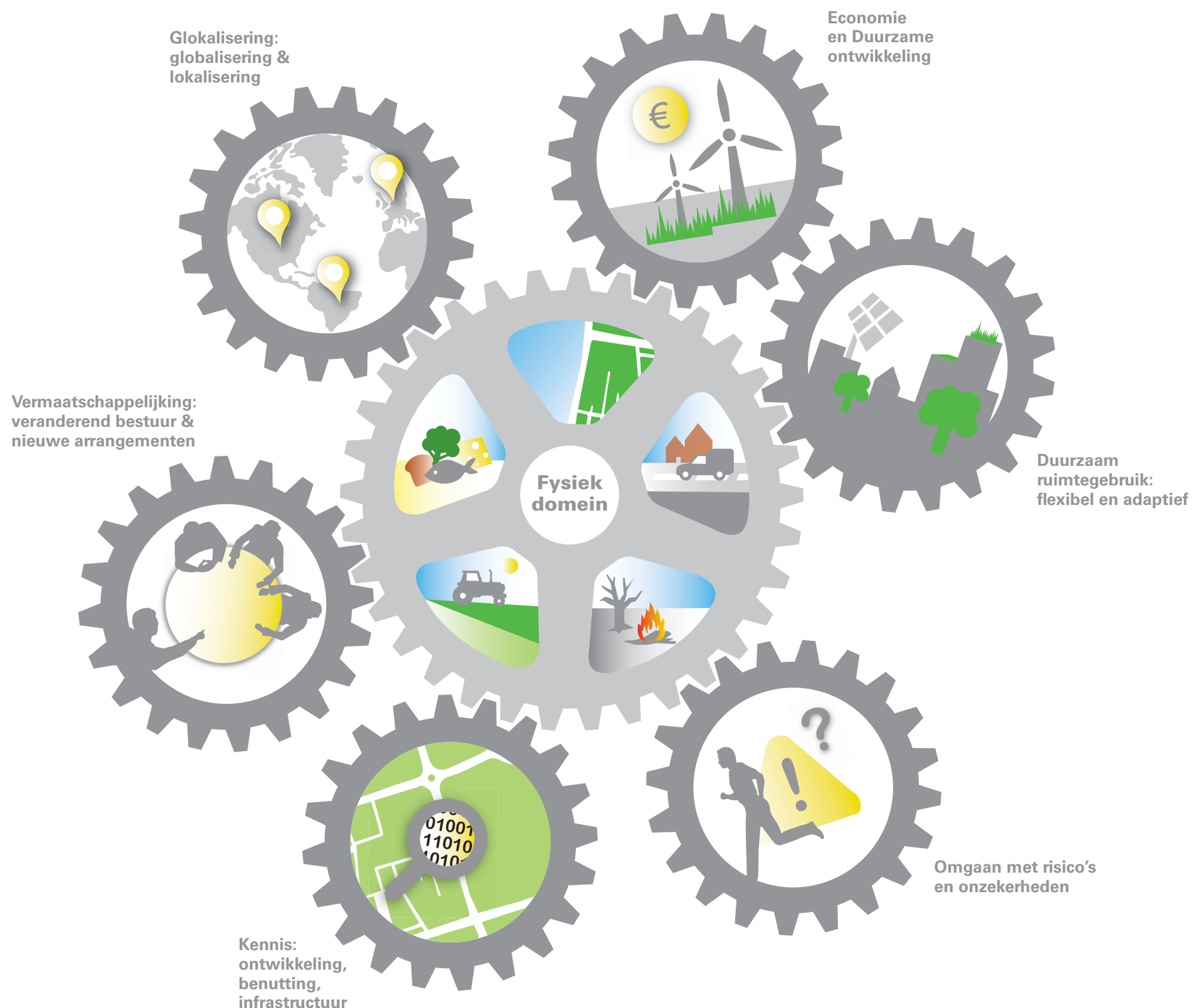


# WERKEN MET MEERJARIGE PROGRAMMALIJNEN

De raad hanteert een meerjarenperspectief voor op te pakken adviesonderwerpen. Zes programmalijnen bieden daarvoor het kader. De raad zoekt daarbinnen naar de verbindingen tussen de verschillende sectoren die binnen het adviesdomein van de Rli vallen. Bovendien wil de raad verbindingen leggen tussen de opgaven op (middel)lange termijn en de beleidspraktijk van alledag. Door in opeenvolgende werkprogramma's gericht aandacht te blijven schenken aan deze programmalijnen ontstaat samenhang tussen de antwoorden die de raad aandraagt op achterliggende ontwikkelingen in het fysieke domein.

Per opgenomen adviesonderwerp in dit werkprogramma is aangegeven op welke meerjarige programma's van de Rli het onderwerp betrekking heeft. De zes meerjarige programmalijnen van de Rli worden hieronder toegelicht.

**Figuur: Meerjarige programmalijnen Rli**



## **Economie en duurzame ontwikkeling in het fysieke domein**

Het kabinet wil dat Nederland voorop blijft lopen als concurrerende (kennis)economie door duurzaam te groeien. Voor duurzame ontwikkeling is het nodig om niet alleen het economisch kapitaal op peil te houden, maar ook het menselijk, maatschappelijk en ecologisch kapitaal, rekening houdend met de onderlinge verbanden daartussen. Nederland scoort matig met betrekking tot financiële houdbaarheid, kennisniveau en duurzaam gebruik van natuurlijke hulpbronnen. De financiële crisis van 2007 heeft een einde gemaakt aan een periode van grote economische groei. Acht jaar later kennen Nederland en veel andere landen een voorzichtig herstel. Echter, de economische groeicijfers van vóór de crisis lijken voorlopig buiten bereik te blijven, waardoor een nieuwe economische werkelijkheid ontstaat. De zorgen om de duurzaamheid van het huidige economische model zijn alleen maar toegenomen. De vraag naar natuurlijke hulpbronnen blijft stijgen, terwijl diverse hulpbronnen steeds schaarser worden. Hierdoor is de milieudiscussie ook een economische discussie geworden. Hoe ontwikkelt groene groei zich en wat betekent dit voor het fysieke domein? Denk daarbij aan decentrale energieopwekking, duurzame mobiliteitspatronen,

de circulaire economie, duurzaam wonen, lokale (voedsel)productie en watergebruik.

### **Duurzaam ruimtegebruik: flexibel en adaptief**

Het ruimtegebruik in Nederland stoelt al eeuwenlang op het besef dat de ruimte beperkt en kwetsbaar is. Voor een duurzame economische, ecologische en sociale vitaliteit is een hoogwaardige ruimtelijke inrichting van groot belang. Duurzaam ruimtegebruik brengt balans in ruimte voor leven, wonen en werken, en ruimte voor natuur en kwaliteit van de leefomgeving. Nederland heeft te maken met een regionaal sterk gedifferentieerde ontwikkeling in bevolkingsomvang, met voortgaande verstedelijking en met een groeiende mobiliteitsbehoefte. Dit leidt in toenemende mate tot de vraag naar meer flexibele en adaptieve vormen van ruimtegebruik, waarin verschillende maatschappelijke functies worden gecombineerd.

### **Omgaan met risico's en onzekerheden in het fysieke domein**

Nederland wordt zelden geconfronteerd met grote calamiteiten in het fysieke domein en ook het verkeer is relatief veilig. Toch zijn er reële veiligheidsrisico's, denk aan rampen met gevaarlijke stoffen, overstromingen, pandemieën en de potentieel ontwrichtende gevolgen

van cyberaanvallen. De acceptatiegraad van deze risico's bij burgers is laag. Tegelijkertijd willen mensen in hun individuele leven vooral zelf kunnen bepalen wanneer zij welke risico's nemen. Het identificeren en naar waarde schatten van risico's, kansen en gevolgen is in de praktijk vaak maar beperkt mogelijk. Er zijn onduidelijke risico's met een grote mate van onzekerheid over de kans dat ze plaatsvinden en over de mogelijke omvang van de schade. Beleid moet rekening houden met onzekerheden in langetermijnscenario's. Naast preventie gaat beheersbaarheid een grotere rol spelen in het beleid. Wat is daarbij te rekenen tot de verantwoordelijkheid van overheden en wanneer moeten bedrijven en burgers hun verantwoordelijkheid kennen en nemen? En wat is nodig om optimaal invulling te kunnen geven aan een gedeelde verantwoordelijkheid?

### **Kennis in het fysieke domein: ontwikkeling, benutting en infrastructuur**

Nieuwe combinaties van technologieën maken vernieuwing mogelijk en drijven vaak maatschappelijke veranderingen. Worden de mogelijkheden van nanotechnologie, biotechnologie, informatica, neurowetenschappen en andere takken van wetenschap goed ingezet in het fysieke domein?





Wordt in de beleidsontwikkeling voldoende rekening gehouden met ontwikkelingen die zich mogelijk in de ( nabije) toekomst zullen voordoen als gevolg van nieuwe technologieën? Kennisontwikkeling vindt steeds meer plaats in samenwerking met het bedrijfsleven (topsectorenbeleid), maar valt noodzakelijke kennisontwikkeling voor het publieke domein daardoor wellicht buiten de boot? Wat betekent de decentralisatie van rijksbeleid voor de benodigde kennisinfrastructuur en voor het genereren en verspreiden van strategische kennis? Kennis zou een belangrijke basis moeten vormen van besluitvorming, maar kennis wordt ook steeds meer betwist. De ontwikkeling naar een kennis-economie, die zich ook vertaalt in een groeiende dienstensector, vraagt blijvende aandacht voor de kennisinfrastructuur.

### **Vermaatschappelijking in het fysieke domein:**

#### **veranderende rol bestuur en nieuwe arrangementen**

In de samenleving is steeds meer aandacht voor samenwerking en eigen verantwoordelijkheid. Er ontstaan bovendien steeds meer (informele) netwerken van burgers, al dan niet samen met bedrijven, die alledaagse zorgen in de eigen leefomgeving willen aanpakken. Denk aan de opwekking van hernieuwbare energie, de aanleg van buurttuinen, de zorg voor

hulpbehoevenden, het aan elkaar uitlenen van auto's en technische apparaten. De overheid zal daarbij een andere, meer faciliterende rol moeten vervullen om de veranderende verhoudingen tussen overheid en samenleving te ondersteunen. Dat roept de vraag op hoe nieuwe governance systemen opgezet moeten worden, opdat publieke taken en belangen helder worden belegd en voldoende ruimte wordt geboden aan de kracht van informele netwerken en de eigen verantwoordelijkheid van spelers in de samenleving.

#### **Glokalisering: internationalisering en aandacht voor het lokale in het fysiek domein**

Door globalisering raken overheden, bedrijven en burgers over de hele wereld steeds meer met elkaar verweven. Producten, nieuws, voedsel komen van overal tot onze beschikking. De wederzijdse internationale afhankelijkheden worden groter, waardoor ook nieuwe kwetsbaarheden ontstaan. Denk aan de snelle verspreiding van crises en ziekten, concurrentie om arbeid of de invloed van rampen elders. Nederland wordt ook steeds meer onderdeel van Europa.

De groeiende complexiteit maakt de samenleving minder maakbaar. Naast globalisering is er sprake van regionalisering of lokalisering. Mensen hebben meer aandacht voor beïnvloeding van hun eigen directe

omgeving, willen lokaal geproduceerd voedsel eten en willen de natuur om de hoek kunnen beleven. Dat levert naast kansen ook spanningen op en vraagt om heroriëntatie op de rol van de rijksoverheid.







# DOORLOPENDE ADVIEZEN 2015 - 2016

Een aantal projecten uit eerdere Rli-werkprogramma's lopen door in 2016.

### **Mobiliteit als motor voor ontwikkeling**

Stedelijke regio's zijn de drijvende krachten van onze economie. De leefbaarheid en de kwaliteit van deze regio's wordt in belangrijke mate bepaald door de kwaliteit van de mobiliteitssystemen. Vernieuwingen in die systemen zijn belangrijk voor de concurrentiekracht en het duurzaam functioneren van de Nederlandse stedelijke regio's in hun netwerkstructuur. Op welke wijze kunnen vernieuwingen in de mobiliteitssystemen bijdragen aan het beter functioneren van stedelijke regio's? Welke internationale voorbeelden bieden inspiratie voor de Nederlandse situatie? Op welke wijze kan de overheid vernieuwingen stimuleren zodat deze versneld en geïntegreerd worden toegepast? Ontstaan hierbij kansen voor nieuwe verdienmodellen?

### **Verkenning beleidsinterventies met gevolgen voor het fysieke domein.**

Het is denkbaar dat beleidsontwikkelingen in niet-fysieke beleidsterreinen onverwachte gevolgen hebben voor het fysieke domein. De raad wil een brede verkenning maken om in een vroeg stadium dergelijke gevolgen in beeld te krijgen. Daarbij kan gedacht

worden aan de herzieningen in de sociale zekerheid, het arbeidsmarktbeleid, het onderwijsbeleid of het belastingstelsel. Is aanvullend of flankerend beleid nodig om te anticiperen op de niet-voorzien effecten voor het fysieke domein?

### **Kwetsbare vitale infrastructuur en de rol van de burger**

Welke mogelijkheden heeft de overheid om effecten en hoge maatschappelijke kosten als gevolg van het uitvallen van vitale infrastructuur (op het gebied van bijvoorbeeld drinkwater, voedsel, gezondheid, energie en telecommunicatie) te vermijden? In welke mate kan en moet worden gesteund op de zelfredzaamheid van burgers?

### **Verduurzaming glastuinbouw**

De staatssecretaris van Economische Zaken heeft de raad gevraagd de mogelijkheden te verkennen voor een advies over versnelde verduurzaming van de glastuinbouw. De raad ziet verschillende vraagstukken zoals de duurzame energie- en waterhuishouding, het gebruik van bestrijdingsmiddelen, de ruimtelijke herstructurering en een voor marktgerichte productinnovaties noodzakelijke krachtenbundeling in de sector. De raad is in overleg met het departement van EZ om te bezien of een advies hierover meerwaarde heeft naast of in

aanvulling op de door het departement in gang gezette trajecten.

Achterin deze publicatie is een overzicht van uitgebrachte publicaties van de Rli en adviezen in productie opgenomen.





# ADVIEZEN 2016-2017

Dit hoofdstuk bevat de nieuwe adviesonderwerpen voor de Rli in 2016-2017.

### 3.1 Vraagt de positie van de Nederlandse mainports, gezien vanuit mondiale ontwikkelingen, om ander beleid?

#### Aanleiding en adviesvraag

De positie van de Nederlandse mainports is niet meer vanzelfsprekend. Mondiale ontwikkelingen hebben potentieel grote gevolgen voor de positie van de nationale mainports (Schiphol, de Rotterdamse haven en de Digitale Mainport Amsterdam) en daarmee voor de Nederlandse samenleving. Denk aan:

- de overgang van fossiele naar hernieuwbare energie (massaoverslag en raffinaderijen verdwijnen of verplaatsen zich);
- veranderende concurrentie- en handelsposities (verandering van handelsstromen door opkomst mainports in Qatar, Dubai, Istanbul, Abu Dhabi, opkomst van (data-)infrastructuur in opkomende economieën, TTIP<sup>1</sup>);
- nieuwe mondiale routes voor lucht- en scheepvaart (zoals het openen van de Noordelijke Zeeroute).

Wat zijn de gevolgen van dit soort ontwikkelingen voor

de verschillende mainports? Wat betekent dit voor de maatschappelijke belangen en waarden die nu met de mainports zijn gemeind? Is het noodzakelijk om gezien de mogelijke effecten van deze ontwikkelingen het huidige (EU-)beleid aan te passen? In welke mate kunnen de drie mainports elkaar versterken? Wordt in de investeringsstrategie voor de netwerken voor vervoer over weg, water en rail, voor dataverkeer en voor opslag en transport van energie voldoende rekening gehouden met de toenemende dynamiek van externe ontwikkelingen? Welke rol kan en moet de overheid hierbij vervullen?

#### Toelichting

De Nederlandse economie heeft altijd optimaal geprofiteerd van de gunstige ligging in de Noordwest-Europese delta. Daarnaast leidden competenties van de Nederlandse samenleving als betrouwbaarheid en stabiliteit van oudsher tot concurrentievoordeel in internationale markten. Sinds 1988 heeft de Nederlandse overheid beleid ontwikkeld gericht op behoud of versterking van de internationale concurrentiepositie van de mainports Schiphol en Rotterdam. Er is echter sprake van een aantal externe ontwikkelingen die de concurrentiepositie van Nederland beïnvloeden.

De raad wil verkennen hoe deze ontwikkelingen

uitpakken voor ieder van de drie mainports.

Daarbij zoekt de raad nadrukkelijk de samenwerking met het Centraal Planbureau en het Planbureau voor de Leefomgeving.

#### *Gevolgen ontwikkeling richting duurzame economie*

Allereerst speelt de overgang van een door fossiele energiebronnen gedragen economie naar een nieuwe, duurzame economie. Dat is een ontwikkeling die gevolgen voor de mainports zal hebben. Blijven we kolen, olie en gas in bulk doorvoeren via Rotterdam? Kan de fijnchemie overschakelen naar biobased grondstoffen? Blijft de luchtvaart netto CO<sub>2</sub> uitstoten? Behoren nieuwe datacenters tot de eerste grote afnemers van groene energie? Verschuift de focus naar inzameling en hergebruik van componenten en grondstoffen? Wat betekenen deze verschuivingen voor de internationale grondstoffen- en productstromen, en hoe spelen de mainports daar op in?

#### *Mondialisering noopt tot herbezinning*

In de mondiale economie verschuiven posities van zee- en luchthavens ten opzichte van elkaar. Nieuwe economische samenwerkingsverbanden zoals het TTIP

<sup>1</sup> Transatlantic Trade & Investment Partnership



kunnen de positie van Nederland beïnvloeden. Intensievere samenwerking<sup>2</sup> op bijvoorbeeld Noordwest-Europees niveau kan bijdragen aan het concurrerend vermogen ten opzichte van andere delta's en kustregio's. Functies of specialisaties van de Nederlandse mainports zijn daarbij geen statisch gegeven.

#### *Toenemend belang digitale data*

Het toenemende belang van data-infrastructuur en datastromen, gecombineerd met de koppositie die Nederland daarin vervult<sup>3</sup>, voedt het idee dat Nederland een derde mainport heeft die deels overlapt met Schiphol: de datamainport Amsterdam. In Nederland is al in een vroeg stadium geïnvesteerd in data-infrastructuur. Die infrastructuur mag inmiddels gerekend worden tot de vitale infrastructuur, niet alleen voor de bestaande economie, maar ook voor het benutten van kansen van doorbrekende innovaties en het opbouwen van nieuwe, waardevolle kennis en werkgelegenheid.

### 3.2 Wat is de taak van de overheid bij vernieuwende markten?

#### **Aanleiding en adviesvraag**

Technologische ontwikkeling (zoals digitalisering en

### 3.1 Advies mainportbeleid

Meerjarige programmaliijn	<ul style="list-style-type: none"> <li>• Duurzame economie</li> <li>• Risico's</li> <li>• Kennis in het fysiek domein</li> <li>• Glokalisering</li> </ul>
Soort advies	<ul style="list-style-type: none"> <li>• Agenderend</li> <li>• Strategisch</li> </ul>
Betrokken ministeries	<ul style="list-style-type: none"> <li>• IenM</li> <li>• EZ</li> </ul>
Eerst betrokken directoraat-generaal	<ul style="list-style-type: none"> <li>• IenM DG Bereikbaarheid</li> <li>• EZ DG Bedrijfsleven en Innovatie</li> </ul>

robotisering) en maatschappelijke versnelling (snellere wereldwijde acceptatie van innovaties) maken dat de samenleving in hoog tempo verandert. Daarbij ontstaan diverse nieuwe markten waar de vraag naar en het aanbod van goederen en diensten bijeenkomen, en waarbij de relatie tussen aanbieder en gebruiker op nieuwe manieren vorm krijgt. Denk aan de deel-economie, apps voor tablets, biobased economie, decentrale opwekking en uitwisseling van energie, nieuwe natuurdiensten et cetera. Welke ruimte voor de ontwikkeling van deze vernieuwende markten biedt het

regelgevend kader? Welke fysieke randvoorwaarden of beperkingen spelen bij deze innovatieve markten? Deze ontwikkelingen kunnen invloed hebben op ruimtelijke locaties en processen als woon-werkverkeer, winkelcentra, distributie en de inrichting van het landelijk gebied. Wat betekenen vernieuwende markten op termijn voor de fysieke ruimte, voor logistiek,

<sup>2</sup> Een voorwaarde voor een dergelijke samenwerking is onderling vertrouwen en gelijkwaardige naleving van de geldende regelgeving, zodat een gelijk speelveld ontstaat.

<sup>3</sup> Zie bijvoorbeeld Bughin, J, S. Lund and J. Manyika, 2015. Harnessing the power of shifting global flows. In: McKinsey Quarterly, February 2015.



mobiliteit en de natuur?

Gaat de centrumfunctie van steden er anders uitzien?  
Welke vorm van sturing moet, of kan, de overheid hier aan geven?

### Toelichting

De economie is de laatste jaren sterk in ontwikkeling:

- nieuwe markten komen tot ontwikkeling voor maatwerkproducten en kleine serieproductie, mogelijk gemaakt door ICT-gefaciliteerde één op één relaties tussen bedrijven enerzijds en klanten, toeleveranciers en (flexibele) arbeidskrachten anderzijds. Dat biedt kansen voor kleine bedrijven en gedeconcentreerde productie;
- nieuwe vormen van collectiviteit en dienstverlening komen op in de vorm van het delen van faciliteiten en gespecialiseerde diensten, bijvoorbeeld in start-up centra. Particulieren dragen bij aan die dienstverlening, bijvoorbeeld via Airbnb en Uber;
- het natuurbeleid is gericht op een meer natuur-inclusieve economie.

Voor een deel zijn dit vernieuwingen binnen bestaande markten, voor een deel gaat het ook om nieuwe concepten als circulaire economie, deeleconomie, netwerkeconomie e.d.. Het overheidsbeleid gericht op

## 3.2 Advies vernieuwende markten

Meerjarige programmaliijn	<ul style="list-style-type: none"><li>• Duurzame economie</li><li>• Duurzaam ruimtegebruik</li><li>• Kennis in het fysiek domein</li><li>• Vermaatschappelijking</li><li>• Glokalisering</li></ul>
Soort advies	<ul style="list-style-type: none"><li>• Strategisch</li></ul>
Betrokken ministeries	<ul style="list-style-type: none"><li>• BZK</li><li>• IenM</li><li>• EZ</li></ul>
Eerst betrokken directoraat-generaal	<ul style="list-style-type: none"><li>• IenM DG Ruimte en Water</li><li>• EZ Directie Algemene Economische Politiek</li><li>• EZ DG Agro en Natuur</li></ul>

faciliteren en reguleren van deze ontwikkelingen is lang niet altijd adequaat, zoals de secretaris-generaal van Economische Zaken dit jaar in zijn nieuwjaarsartikel al aangaf<sup>4</sup>. Naast economische effecten zijn er gevolgen denkbaar in het fysieke domein:

- economische innovaties hangen nauw samen met digitalisering, en dus met de nabijheid en toegankelijkheid van digitale infrastructuur. Digitale infrastructuur wordt medebepalend voor

ruimtelijke ontwikkelingen;

- productieprocessen kunnen veranderen, met mogelijk gevolgen voor aard, omvang en ruimtelijk patroon van grondstoffen- en productstromen;
- wonen, werken en productiefuncties worden meer verweven, met mogelijk gevolgen voor mobiliteit en het gebruik van gebouwen en de openbare ruimte;

<sup>4</sup> Maarten Camps, 2015. Kiezen voor kansen. In: ESB januari 2015, pp 6-10



- decentrale energieopwekking stelt nieuwe eisen aan de energie-infrastructuur;
- in een deeleconomie zijn andere mobiliteitsoplossingen denkbaar zoals autodelen of nieuwe parkeerconcepten;
- technologische ontwikkelingen maken een grotere adaptiviteit van gebouwen en openbare ruimte mogelijk, waardoor ook de behoefte, het gebruik en de inrichting veranderen;
- De zoektocht naar nieuwe verdienmodellen in het natuurbeleid kan op termijn ruimtelijke consequenties hebben.

De raad wil, voortbouwend op zijn Verkenning technologische innovaties in de leefomgeving<sup>5</sup>, verkennen welke fysieke en beleidsmatige voorwaarden bepalend zijn voor de ontwikkeling van deze nieuwe markten, en wat de mogelijke consequenties daarvan zijn.

Hiervoor zal samenwerking gezocht worden met de planbureaus en de Adviesraad voor wetenschap, technologie en innovatie (AWTI). Het advies gaat in op de vraag in hoeverre het wenselijk en mogelijk is dat overheden hier mede sturing aan geven. Hoe adaptief zijn de ruimtelijke (infra)structuren in het licht van een zich vernieuwende economie?

### 3.3 Wat is de taak van de overheid in de Nederlandse landschapontwikkeling in relatie tot ruimtelijke functies?

#### Aanleiding en adviesvraag

De ontwikkeling van ruimtelijke functies als de landbouw, infrastructuur, energievoorziening, het waterbeheer, de natuur en voortgaande verstedelijking zijn (mede)bepalend voor hoe het uiterlijk en de gebruikswaarde van het Nederlandse landschap veranderen. Deregulering leidt er toe dat overheden minder rechtstreekse invloed hebben op de invulling van deze ruimtelijke functies.

Welk effect hebben de (autonome) ontwikkelingen van alle ruimtelijke functies tezamen op ons landschap? Leiden deze ontwikkelingen tot aanvaardbare uitkomsten? Vormt de landschappelijke kwaliteit een eigenstandige kracht in de gebiedsontwikkeling, en zo ja, hoe dan? Kan en moet daarop worden gestuurd, en zo ja door wie?

#### Toelichting

Ontwikkelingen binnen verschillende sectoren die effect hebben op het landschap zijn:

#### *Landbouw*

In de landbouw gaat het onder meer om schaalvergroting, inspelen op klimaatverandering, maatregelen ter bestrijding van emissies en de ontwikkeling van footloose productie door technologische innovaties en meer gebouwgebonden processen. Internationale afspraken (met name TTIP) zullen een groot effect hebben op de landbouw in Nederland en daarmee ook op het Nederlandse landschap. De komende tien jaar wordt verdere schaalvergroting en een sterke daling in het aantal bedrijven verwacht, waarbij de komende generatiewisseling het proces nog zal versnellen. Technologische ontwikkelingen zoals de opkomst van footloose landbouw leiden tot een verandering in grondgebruik en hebben daarmee impact op het landschap.

#### *Waterhuishouding*

De verandering van de waterhuishouding heeft impact op zowel de korte als lange termijn. De grootschalige landschappelijke consequenties van de Deltabeslissing worden reeds zichtbaar in het landschap en op de wat langere termijn spelen kwesties als toenemende complexiteit van fijnmazig peilbeheer, verzilting, veenoxidatie en de gevolgen van bodemdaling.

<sup>5</sup> [Rli, 2015. Verkenning technologische innovaties in de leefomgeving. Rli 2015/01](#)





### Natuurbeleid

Het natuurbeleid richt zich meer en meer op de beheersing van de systeemvoorwaarden en minder op een gewenste output in termen van soorten en aantallen. De aandacht voor de kwaliteit van de natuur ook buiten de ecologische hoofdstructuur neemt toe.

### Toerisme en recreatie

De waarde die burgers hechten aan de ruimtelijke kwaliteit van het landschap komt onder meer tot uitdrukking in toerisme en recreatie, die een toenemend economisch belang vertegenwoordigen. De overgangsgebieden tussen stad en groene ruimte zijn daarbij specifiek van betekenis.

### Hernieuwbare energie

Installaties voor de opwekking van hernieuwbare energie als windmolenparken en zonnecentrales drukken in toenemende mate hun stempel op het landschap. Daarnaast zal grootschalige omschakeling op hernieuwbare energie gevolgen hebben voor de aard en omvang van transportnetten.

De veranderingen die het landschap doormaakt ten gevolge van deze ontwikkelingen raken aan publieke waarden in de domeinen economie, natuur en welzijn.

## 3.3 Advies landschapontwikkeling in relatie tot ruimtelijke functies

Meerjarige programmaliijn	<ul style="list-style-type: none"><li>• Duurzame economie</li><li>• Duurzaam ruimtegebruik</li><li>• Vermaatschappelijking</li><li>• Glokalisering</li></ul>
Soort advies	<ul style="list-style-type: none"><li>• Agenderend</li><li>• Conceptueel</li><li>• Strategisch</li></ul>
Betrokken ministeries	<ul style="list-style-type: none"><li>• IenM</li><li>• EZ</li></ul>
Eerst betrokken directoraat-generaal	<ul style="list-style-type: none"><li>• EZ DG Agro en Natuur</li><li>• IenM DG Ruimte en Water</li></ul>

Die veranderingen voltrekken zich geleidelijk en leiden tot dilemma's zowel binnen als tussen de verschillende belangen. Daarbij is er niet één regisseur van het landschap die alle partijen verbindt. Bezien kan worden of de instrumenten uit de Omgevingswet en met name de Omgevingsvisie mede richting kunnen geven bij de omgang met deze dilemma's. Voor dit advies zal de samenwerking worden gezocht met het College van Rijksadviseurs en het Planbureau voor de Leefomgeving.



### 3.4 Wat is er nodig voor versnelde toepassing van innovaties in de stad?

#### Aanleiding en adviesvraag

Technologische innovaties in de stedelijke omgeving bieden perspectief op versterking van de economische dynamiek, op verduurzaming en op een grotere aantrekkelijkheid van de stad. Relevante ontwikkelingen zijn:

- gedecentraliseerde energieopwekking en energiebesparing;
- snel toenemende rol van datagebruik in de fysieke leefomgeving;
- nieuwe vormen van mobiliteit in de stedelijke omgeving;
- nieuwe vormen van menging van functies in de woon- en werkomgeving en flexibele bouwconcepten die daar op aansluiten.

Om kansen te verzilveren is meer nodig dan de beschikbaarheid van technologie: het gaat om de daadwerkelijke toepassing van innovaties voor stedelijke vraagstukken. Wat is nodig om te zorgen voor de versnelde valorisatie? Hoe zijn nieuwe voorzieningen in gebouwen en in de stedelijke omgeving in te passen?

### 3.4 Advies versnelde innovatie stad

Meerjarige programmaliijn	<ul style="list-style-type: none"><li>• Duurzame economie</li><li>• Duurzaam ruimtegebruik</li><li>• Kennis in het fysieke domein</li><li>• Vermaatschappelijking</li></ul>
Soort advies	<ul style="list-style-type: none"><li>• Agenderend</li><li>• Instrumenteel</li></ul>
Betrokken ministeries	<ul style="list-style-type: none"><li>• BZK</li><li>• IenM</li><li>• EZ</li></ul>
Eerst betrokken directoraat-generaal	<ul style="list-style-type: none"><li>• BZK DG Wonen en Bouwen</li></ul>

Welke rol spelen stadbewoners en sociaal-culturele organisaties hierin? Welke handelingsperspectieven heeft de overheid om die valorisatie te beïnvloeden, in termen van governance of in relatie tot ruimtelijke en fysieke condities en infrastructuur?

#### Toelichting

Op het terrein van de (implementatie van) innovatieve ontwikkeling in de stad zijn diverse ontwikkelingen gaande. Het thema van de stedelijke innovatie krijgt

daarom ruim aandacht in de samenwerking tussen het ministerie van Binnenlandse Zaken en Koninkrijksrelaties, steden en stedelijke stakeholders onder de noemer 'Agenda Stad'. De Rli heeft met de minister voor Wonen en Rijksdienst afgesproken dat in het najaar van 2015 wordt bezien welke concrete adviesvraag over (versnelde implementatie van de) innovatie in de stad de Rli zou kunnen oppakken.





# VERANTWOORDING

Dit werkprogramma van de Rli is samengesteld na rondetafelgesprekken, gesprekken met betrokken bewindslieden en vertegenwoordigers van de departementen, en raadpleging van hieronder geciteerde bronnen. De adviesvraag 'Wat is er nodig voor versnelde toepassing van innovaties in de stad?', beschreven in paragraaf 3.4, is aangedragen door het ministerie van Binnenlands Zaken en Koninkrijksrelaties.

### **Rondetafelgesprekken**

Om de maatschappelijke urgentie van een aantal adviesvragen scherp te krijgen heeft de raad de thema's mainports, vernieuwende markten en landschap in rondetafelgesprekken verkend met:

- vertegenwoordigers uit de landelijke en regionale politiek;
- representanten van maatschappelijke organisaties;
- geassocieerde leden van de raad;
- vertegenwoordigers van de betrokken departementen.

### **Bewindslieden**

De raad heeft de adviesthema's in dit werkprogramma besproken met ministers Blok en Schultz van Haegen en met de staatssecretarissen Dijksma en Mansveld.

### **Departementen**

De mogelijke adviesvragen zijn besproken in het Strategisch Directeuren Overleg Leefomgeving (de directeuren kennis en strategie van de ministeries van Infrastructuur en Milieu, Economische Zaken, Binnenlandse Zaken en Koninkrijksrelaties en Onderwijs, Cultuur en Wetenschappen), met de Bestuursraden van Infrastructuur en Milieu en van Economische Zaken, met de directeur-generaal Wonen en Bouwen bij Binnenlandse Zaken en Koninkrijksrelaties.

### **Bronmateriaal**

De volgende documenten zijn bij de totstandkoming van dit werkprogramma geraadpleegd:

- de 'Strategische kennisagenda 2014-2015' van DG Wonen en Bouwen van het ministerie van Binnenlandse Zaken en Koninkrijksrelaties;
- de koepelnotitie 'Naar een Dynamische Duurzame Delta. Werken aan verbindingen voor een vernieuwende economie' van het ministerie van Economische Zaken;
- de 'Strategische kennis- en innovatieagenda 2012-2016' van het ministerie van Infrastructuur en Milieu;

- de nota 'Koers IenM 2016-2020' van het ministerie van Infrastructuur en Milieu;
- het werkprogramma 2015 van het Planbureau voor de Leefomgeving (PBL);
- het jaarprogramma 2015 van het College van Rijksadviseurs (CRA);
- het strategisch perspectief 'Met raad en daad' van de Rli.

### **Doorgaande dialoog over adviesonderwerpen**

Voor een optimale verbinding met de departementen zal bij de start van elk adviestraject overleg met de adviesvragers plaatsvinden over de exacte vraag, zodat deze goed kan aansluiten bij de actuele behoefte.

De adviezen komen in een open proces met de omgeving tot stand. Om inzichten, standpunten en informatie te vergaren oriënteert de raad zich extern onder meer door interviews, werkbezoeken, workshops, discussiebijeenkomsten, expertmeetings, rondetafelgesprekken en literatuurstudies. De raad verwelkomt dan ook reacties op dit werkprogramma als bijdrage aan het opstellen van zijn adviezen.



## UITGEBRACHTE PUBLICATIES EN ADVIEZEN IN PRODUCTIE

### 2015-2016 verwacht

- Stelselherziening Omgevingsrecht (oktober 2015)
- Tussen Brussel en de burger (september 2015)
- Energieadvies 2050: kansrijke routes naar een volledig duurzame energievoorziening (september 2015)

### 2015

- Wonen in verandering, over flexibilisering en regionalisering in het woonbeleid (Rli 2015/04)
- Circulaire economie: van wens naar uitvoering (Rli 2015/03)
- Tussentijds briefadvies Stelselherziening Omgevingsrecht. Mei 2015 (Rli 2015/02)
- Verkenning technologische innovaties in de leefomgeving. E-boek, Januari 2015 (Rli 2015/01)

### 2014

- Vrijkomend rijksvastgoed, over maatschappelijke doelen en geld. December 2014 (Rli 2014/07)

- Risico's gewaardeerd, naar een adaptief en transparant risicobeleid. Juni 2014 (Rli 2014/06)
- Milieuschade verhalen. Juni 2014 (Rli 2014/05)
- Internationale verkenning. Mei 2014
- De toekomst van de stad, de kracht van nieuwe verbindingen. Maart 2014 (Rli 2014/04)
- Kwaliteit zonder groei, over de toekomst van de leefomgeving. Maart 2014 (Rli 2014/03)
- Doen en laten, effectiever milieubeleid door mensenkennis. Maart 2014 (Rli 2014/02)
- Langer zelfstandig, een gedeelde opgave van wonen, zorg en welzijn. Januari 2014 (Rli 2014/01)

## 2013

- Duurzame keuzes bij de toepassing van het Europese landbouwbeleid in Nederland. Oktober 2013 (Rli 2013/06)
- Sturen op samenhang, governance in de metropolitane regio Schiphol/Amsterdam. September 2013 (Rli 2013/05)
- Veiligheid bij BRZO-bedrijven, verantwoordelijkheid en daadkracht. Juni 2013 (Rli 2013/04)
- Nederlandse logistiek 2040, designed to last. Juni 2013 (Rli 2013/03)
- Onbeperkt houdbaar, naar een robuust natuurbeleid. Mei 2013 (Rli 2013/02)
- Ruimte voor duurzame landbouw. Maart 2013 (Rli 2013/01)

## 2012

- Keep Moving, Towards Sustainable Mobility. Edited by Bert van Wee. Oktober 2012 (Rli/EEAC)



**Rli publicatie 2015**

September 2015

**Grafisch ontwerp**

2D3D Design

**Illustratie**

M.V. (Myrthe Veeneman en Marjolein Vermeulen), Rotterdam

