

JAAERVERSLAG 2020



Raad voor de leefomgeving en infrastructuur

De Raad voor de leefomgeving en infrastructuur is in februari 2012 ingesteld met de publicatie van de Wet instelling Raad voor de leefomgeving en infrastructuur.

De Raad voor de leefomgeving en infrastructuur (Rli) is het strategische adviescollege voor regering en parlement op het brede domein van duurzame ontwikkeling van de leefomgeving en infrastructuur. De raad is onafhankelijk en adviseert gevraagd en ongevraagd over vraagstukken voor de lange termijn. Met een integrale benadering en advisering op strategisch niveau, wil de raad bijdragen aan de verdieping en verbreding van het politieke en maatschappelijke debat en aan de kwaliteit van de besluitvorming.

De raad wordt ondersteund door het Rli-secretariaat.

Raad voor de leefomgeving en infrastructuur

Bezuidenhoutseweg 30

Postbus 20906

2500 EX Den Haag

info@rli.nl

www.rli.nl

April 2021



INHOUD

VOORWOORD	4	5 EVALUATIE TWEEDE ZITTINGSPERIODE RLI	25
1 OVER DE RLI	6	6 DOORWERKING ADVISERING UIT VOORGAANDE JAREN	27
Taak Rli	7	Naar een duurzame economie: overheidssturing op transitie	28
Werkwijze	7	Waardevol toerisme: onze leefomgeving verdient het	28
Werkprogramma	8	Europees landbouwbeleid: inzetten op kringlooplandbouw	29
2 ADVISERING	9	Luchtvaartbeleid: een nieuwe aanvliegeroute	30
Greep op gevaarlijke stoffen	10	Mainports voorbij	30
De bodem bereikt?!	12	7 EXTERNE RELATIES	31
Verzet de wissel: naar beter internationaal reizigersvervoer per trein	13	Internationale oriëntatie	32
Groen uit de crisis	15	Overzicht parlementaire aandacht	32
Stop bodemdaling in veenweidegebieden: het Groene Hart als voorbeeld	16	Communicatie	33
Toegang tot de stad: hoe publieke voorzieningen, wonen en vervoer de sleutel voor burgers vormen	18	Media-aandacht	35
3 WEEK VAN VERBINDEND VERDUURZAMEN	20	8 SAMENSTELLING RAAD EN SECRETARIAAT	36
4 BIJZONDERE ACTIVITEITEN	22		
Brief Internationaal spoor	23		
Brief CCUS en waterstof	23		
Denktank Coronacrisis	24		



VOORWOORD

Voor u ligt het jaarverslag van de Raad voor de leefomgeving en infrastructuur (Rli) over 2020. Het was een jaar van onverwachte en abrupte veranderingen. Als gevolg van de coronacrisis zagen we lege winkelstraten en een ongekennde drukte in de natuurgebieden. Naast de aandacht voor de acute gezondheids crisis, richtte het publieke debat zich al snel op andere vragen die voor deze crisis urgent waren. In juli publiceerde de raad daarom op eigen initiatief het advies 'Groen uit de crisis'. Hierin bepleit de raad om het economische herstelbeleid in te zetten in samenhang met een versnelde verwezenlijking van duurzaamheidsdoelstellingen. Een beleid louter gericht op een snelle terugkeer naar de oude situatie, is immers een gemiste kans om de benodigde transitie te versnellen. Er is – om een uitspraak van de EC-voorzitter Von der Leyen aan te halen – een noodzaak 'to build back better'. De raad neemt vanuit deze optiek deel aan het werk van de Denktank Coronacrisis, die door de SER in het leven is geroepen.

Naast werkzaamheden die door de actualiteit waren ingegeven, bracht de Rli in 2020 vijf adviezen uit over strategisch langetermijnbeleid. In maart kwam het advies 'Greep op gevaarlijke stoffen' uit. De verspreiding van gevaarlijke stoffen wordt onvoldoende beheerst en het risico van cumulatieve blootstelling aan verschillende stoffen neemt toe. De transitie naar een circulaire economie maakt dit vraagstuk nog complexer, omdat bij hergebruik en recycling stoffen in productieketens terechtkomen.

Ook verschenen er twee bodem-gerelateerde adviezen: 'De bodem bereikt?!' (juni) en 'Stop bodemdaling in veenweidegebieden' (september). De vitaliteit van onze bodems staat onder druk. Ze hebben te kampen met verzuring, vermesting, verdroging, verdichting en toenemende kwetsbaarheid. Afgesproken beleidsdoelen voor de bodem worden niet gehaald en de problemen verergeren door klimaatverandering. De raad doet daarom aanbevelingen voor een steviger bodembeleid in 'De bodem bereikt?!'. In 'Stop bodemdaling in veenweidegebieden' bekijkt de raad welke keuzes gemaakt moeten worden om (de effecten van) bodemdaling in veenweidegebieden tegen te gaan. Het huidige pad van ontwatering, met als gevolg

bodemdaling en CO₂-uitstoot, is op de lange termijn immers onhoudbaar. Een omslag is nodig van peilverlaging naar -verhoging.

Met 'Verzet de wissel' adviseerde de raad in juli over de knelpunten op het internationale spoor. Nieuwe internationale spoorverbindingen aanleggen is kostbaar en complex. Om de bereikbaarheid per spoor vanuit en naar Nederland te verruimen, is er echter veel te winnen door de mobiliteits-, vervoers- en verkeersdiensten te verbeteren. Waar infrastructuur oplossingen wél nodig zijn, moeten die deel uitmaken van een internationaal coherente aanpak. Samen met adviesraden uit zes Europese landen is de Europese Commissie daarom opgeroepen om met behulp van een corridoraanpak het internationale reizen per spoor te bevorderen.

Onze steden zijn niet meer voor iedereen toegankelijk, zowel in fysieke zin als waar het gaat om wonen en gebruikmaken van publieke voorzieningen. Die toegang staat voor steeds meer mensen onder druk. De raad doet in 'Toegang tot de stad' zes aanbevelingen aan Rijk en gemeenten die kunnen helpen om steden toegankelijk te houden.



In mei organiseerde de raad de 'Week van verbindend verduurzamen'. Deze meerdaagse conferentie was het slotstuk van een traject, waarin de Rli op zoek ging naar manieren om mensen meer te betrekken bij verduurzaming. De lessen die in dit traject en tijdens de conferentie zijn geleerd, zullen bijdragen aan de manier waarop de raad burgers en hun perspectieven betreft bij zijn advisering.

Ten slotte is in 2020 de samenstelling van de raad veranderd. Zes nieuwe raadsleden werden verwelkomd en vier zittende leden (waaronder de voorzitter) werden benoemd voor een volgende termijn. Daarnaast stelde de raad zelf drie nieuwe junior-raadsleden aan. De raad denkt met zijn werkzaamheden in 2020 een goede bijdrage te hebben geleverd aan het publieke debat en de beleidsontwikkeling in de fysieke leefomgeving, ook voor de periode van herstel na COVID-19.

ir. Jan Jaap de Graeff,
voorzitter

dr. R. Hillebrand,
algemeen secretaris



OVER DE RLI

Taak Rli

Werkwijze

Werkprogramma



Taak Rli

De Rli is het strategisch adviescollege voor regering en parlement op het brede domein van de duurzame ontwikkeling van de fysieke leefomgeving. De raad is onafhankelijk en adviseert gevraagd en ongevraagd over vraagstukken voor de lange termijn. De adviezen van de raad hebben betrekking op beleidsvraagstukken op het gebied van wonen, ruimtelijke ordening, milieu, klimaat, water, landbouw, natuur, voedsel(kwaliteit), verkeer en vervoer, ruimtelijk-economische ontwikkeling, energie-infrastructuur en externe veiligheid.

De raad is op 10 februari 2012 bij wet ingesteld. De derde zittingsperiode van de raad is van start gegaan op 1 augustus 2020 en loopt af op 1 augustus 2024.

Werkwijze

De raad levert met zijn strategische adviezen een agenderende, voedende en richtinggevende bijdrage aan maatschappelijke discussies en politieke oordeelsvorming. Daarnaast biedt de raad aan regering en parlement nieuwe handelingsperspectieven. De raad doet dit door trends en ontwikkelingen te volgen en

door maatschappelijke vraagstukken te signaleren en te agenderen. De adviezen zijn openbaar en komen in een open proces met deskundigen en maatschappelijk betrokkenen tot stand.

In reguliere raadsvergaderingen bespreekt de raad de richting en voortgang van de lopende adviezen en stelt deze uiteindelijk vast als adviezen van de raad. Daarnaast bespreekt de raad actuele ontwikkelingen op de adviesdomeinen. In 2020 hebben 14 reguliere raadsvergaderingen plaatsgevonden.

De raad wordt in zijn activiteiten ondersteund door een ambtelijk secretaris en een secretariaat. Het secretariaat voedt de raad met informatie en kennis. Daarnaast organiseert het gesprekken en discussiebijeenkomsten met deskundigen en andere betrokkenen, stelt discussienotities op en levert conceptteksten voor adviezen. Raad en secretariaat hebben regelmatig overleg met ambtenaren van de relevante ministeries. Voor elk advies wordt rond de vaststelling van de startnotitie en voor het uitbrengen van het advies een gesprek gevoerd met de desbetreffende directeur-generaal.

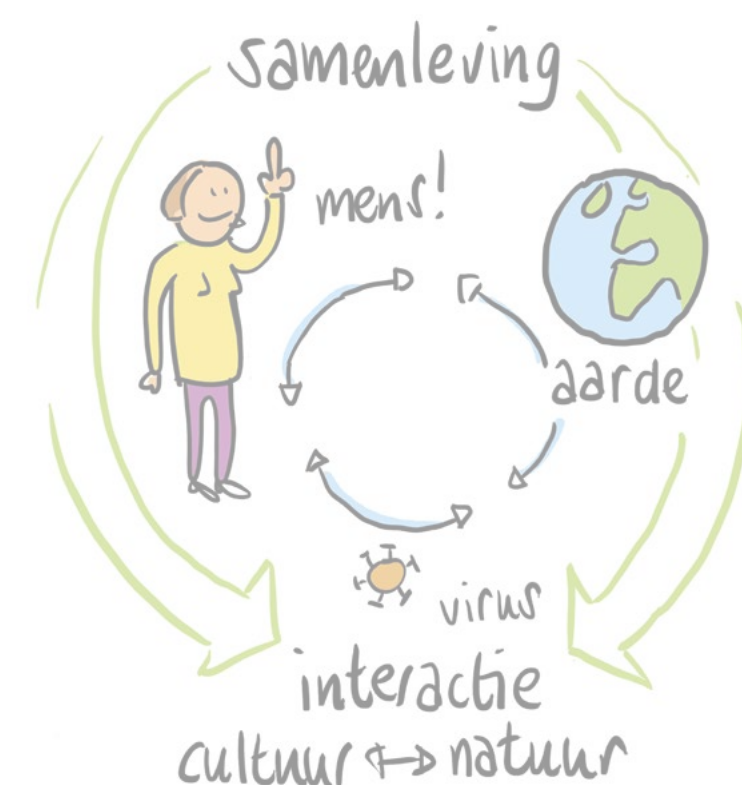


Werkprogramma

De raad stelt jaarlijks een werkprogramma op, dat wordt vastgesteld door de bewindslieden van Binnenlandse Zaken en Koninkrijksrelaties (BZK), Economische Zaken en Klimaat (EZK), Infrastructuur en Waterstaat (IenW) en Landbouw, Natuur en Voedselkwaliteit (LNV). Het werkprogramma geeft een overzicht van voorgenomen adviestrajecten, de stand van zaken bij doorlopende adviestrajecten en de planning. Daarnaast kan de raad ongevraagd adviseren. In 2020 is van deze mogelijkheid gebruikgemaakt voor het advies 'Groen uit de crisis', wat uiteraard niet in het werkprogramma voorzien was.

In november 2020 kwam het werkprogramma voor 2021-2022 uit.

Financieel overzicht 2020	Begroting 2020 (x 1.000 euro)	Realisatie 2020 (x 1.000 euro)
Personeelskosten	2.758	2.802
Vergoedingen Raads-/ Commissieleden	520	518
Adviezen	628	640
Totaal	3.906	3.960



Lees meer over het werkprogramma
2020-2021



ADVISERING



Greep op gevaarlijke stoffen

De bodem bereikt?!

Verzet de wissel: naar beter internationaal reizigersvervoer per trein

Groen uit de crisis

Stop bodemdaling in veenweidegebieden: het Groene Hart als voorbeeld

Toegang tot de Stad: hoe publieke voorzieningen, wonen en vervoer de sleutel voor burgers vormen

In 2020 zijn adviezen verschenen over gevaarlijke stoffen, bodem, internationaal spoor, groen herstel, bodemdaling in veenweidegebieden en toegang tot steden.

Greep op gevaarlijke stoffen

Aanleiding

De samenleving wordt steeds vaker opgeschrikt door berichten over schadelijke stoffen die wijdverspreid in de leefomgeving voorkomen. Voorbeelden zijn de beroering over de aanwezigheid van PFAS in de bodem, de groeiende zorgen over de verspreiding van microplastics en de ongerustheid over de mogelijke aanwezigheid van geneesmiddelen en gewasbeschermingsmiddelen in het drinkwater.

Kern van het advies

Het overheidsbeleid voor het veilig omgaan met gevaarlijke stoffen heeft de afgelopen decennia de risico's voor mens en milieu gereduceerd, maar de huidige aanpak lijkt niet meer toereikend om de ontwikkelingen in de toekomst in goede banen te leiden. De raad constateerde drie problemen:

- De verspreiding van gevaarlijke stoffen wordt onvoldoende beheerst. De verspreiding van gevaarlijke stoffen in de leefomgeving neemt de laatste jaren onvoldoende af. Er worden stoffen aangetroffen op onverwachte plekken en er doen zich onvoorziene risico's voor.
- Het risico van gelijktijdige ('cumulatieve') blootstelling aan verschillende stoffen neemt de laatste jaren toe.
- Met de transitie naar een circulaire economie dienen zich nieuwe vraagstukken aan bij het gebruik van gevaarlijke stoffen. Bij hergebruik en recycling komen gevaarlijke stoffen als 'secundaire grondstoffen' in nieuwe productieketens terecht waarbij nieuwe blootstellingsrisico's ontstaan.

De raad beveelt het kabinet aan om bedrijven te verplichten de route van gevaarlijke stoffen tijdens hun hele levenscyclus bij te houden met een zogenaamd track & trace-systeem. Verder is het advies om alleen nog tijdelijke milieuvergunningen te verlenen, zodat bedrijven op hun zorgplicht kunnen worden aangesproken, en om als vergunningverlener vaker gebruik te maken van contra-expertise. Daarnaast is versterking nodig van de beleidscapaciteit en de kennis bij overheden om de beleidsuitvoering, de handhaving

en het toezicht te verbeteren. Hiervoor moet extra geld worden uitgetrokken. De raad adviseert eveneens om bij het stellen van nationale milieunormen rekening te houden met het effect van gelijktijdige blootstelling en om in kwetsbare gebieden ook specifieke normen te hanteren om effecten van stapeling te beperken. Daarnaast moet in Europees verband worden gepleit voor regels die veiligstellen dat bij introductie op de markt het toekomstig hergebruik onderdeel wordt van de risicobeoordeling van stoffen. Voor veilig gebruik en toepassing in de hele levenscyclus moet beter bekend zijn welke stoffen er precies in welke producten zitten. Daarom moet onderzocht worden of het mogelijk is in internationaal verband een materiaalpaspoort voor de chemische samenstelling van producten in te voeren.

Presentatie en mediarespons

Het advies werd op 11 maart 2020 overhandigd aan Stientje van Veldhoven, toenmalig minister voor Milieu en Wonen. Door de corona-maatregelen kon een geplande discussiebijeenkomst op 11 april niet doorgaan. De beoogde sprekers deelden hun reacties in een video-bericht, dat is gebruikt voor een online-discussie op 8 juni 2020 voor een breder Europees publiek. Europese experts, belanghebbenden en maatschappelijke organisaties reflecteerden op het advies.



Diederik Samsom, kabinetschef van het kabinet van EU-commissaris Timmermans, was een van hen. Hij gaf aan hoe het advies 'Greep op gevaarlijke stoffen' en met name het pleidooi voor veilig ontwerp van stoffen in een circulaire economie, past in de Europese Green Deal en de beoogde Europese chemische strategie.

'Greep op gevaarlijke stoffen' kwam uit tijdens de eerste COVID-19 lockdown eind maart, maar kreeg desalniettemin met 42 artikelen behoorlijk wat aandacht in de media. De toon was positief: Van Veldhoven omarmde het advies bij het fysieke aanbiedingsmoment – maar ook later in verschillende kamerbrieven – met positieve woorden, en dat gold ook voor diverse belangen- en brancheorganisaties zoals de Unie van Waterschappen en het Vewin. Aandacht was er zowel van de landelijke media (Cobouw, RTL, Trouw, FD, Binnenlands Bestuur, AD) als verschillende regionale en lokale media. Maar ook vakmedia als de Waterspiegel, Boerderij, H2O, Afval online en Bodemnieuws schreven artikelen over het advies. Zowel Co Verdaas als André van der Zande hebben interviews gegeven. Koppen als 'Grip kwijt op giftige stoffen', 'Kabinet moet meer greep krijgen op gevaarlijke stoffen', 'Staat laks met risicostoffen' en 'Overheid heeft gevaarlijke stoffen niet in de hand', geven

duidelijk aan dat het advies een gevoelige snaar raakte en daarmee een belangrijk thema op de kaart heeft gezet.

Doorwerking

Bij bespreking in de Tweede Kamer (10 juni 2020) bleek er steun om in kwetsbare gebieden te sturen op de effecten van stapeling van stoffen.¹ De staatssecretaris van Infrastructuur en Waterstaat heeft daarna een pilot aangekondigd. Die is gericht op de ontwikkeling van een methodiek, waarmee in kwetsbare gebieden een zogenoemde maximale toxiciteitsdruk zou kunnen worden bepaald.²

Op 15 april verscheen de kabinetsreactie. Daarin werd bevestigd dat er verbetering nodig is om risico's verder te beheersen. En ook dat een aantal aanbevelingen van de raad de huidige nationale en Europese inzet voor het veiliger omgaan met gevaarlijke stoffen ondersteunen. Enkele aanbevelingen van de raad gaan volgens het kabinet echter verder dan wat wenselijk en mogelijk is gezien de internationale context. Zo zou

het voorstel van de Rli om een track & trace systeem te verplichten volgens het kabinet op gespannen voet staan met het systeem van vrij verkeer van goederen binnen de EU. De initiatieven vanuit het bedrijfsleven om stoffen in de keten te volgen, zijn een goede zaak volgens het kabinet, en passen ook bij de verantwoordelijkheid van het bedrijfsleven. Ook de aanbeveling van de raad om bedrijven te stimuleren te werken met zogenaamde positieve grondstoflijsten, ziet het kabinet als een verantwoordelijkheid van het bedrijfsleven. De aanbeveling om alleen nog tijdelijke milieuvergunningen te verlenen neemt het kabinet niet over, omdat er al een algemene actualisatieplicht van vergunningen bestaat. Die vereist dat elke vijf jaar voor zeer zorgwekkende stoffen bekeken wordt of emissies verder beperkt kunnen worden.

¹ Tweede Kamer (2020). Gezondheid en Milieu. Verslag van een Algemeen Overleg. Vergaderjaar 2019-2020, 28089, nr. 178.

² Tweede Kamer (2020). Gezondheid en milieu. Brief van de staatssecretaris van Infrastructuur en Waterstaat aan de voorzitter van de Tweede Kamer van 18 september 2020. Vergaderjaar 2020-2021, 28089, nr. 179.



Lees meer over het advies 'Greep op gevaarlijke stoffen'



Bekijk het online debat 'Greep op gevaarlijke stoffen'



De bodem bereikt?!

Aanleiding

Rurale bodems spelen een belangrijke multifunctionele rol. Naast gebruik voor landbouw, bosbouw of natuur, zorgen ze voor de kwaliteit en opslag van water en opslag van koolstof. Ondanks internationaal beleid en richtlijnen hebben de bodems last van verzuring, vermesting, verdroging, verdichting en een verhoogde kwetsbaarheid. De internationaal afgesproken doelen voor onder andere bodem, natuur, water en klimaat worden daardoor niet gehaald. Intensief gebruik en gevaarlijke stoffen zetten de vitaliteit onder druk. Met als gevolg lagere opbrengsten en een matig tot slechte kwaliteit van de beschermde natuur. Ook de waterkwaliteit voldoet niet aan de normen. Bovendien houden bodems te weinig water vast en stoten te veel broeikasgassen uit. Dit wordt verergerd door de klimaatverandering: organische stof breekt hierdoor sneller af. Dit heeft gevolgen voor het watervasthoudend vermogen, de bodemvruchtbaarheid en de opslag van koolstof uit broeikasgassen. En dat terwijl de extremere weersomstandigheden door de klimaatverandering juist vragen om een bodem die meer water en koolstof opslaat.

Kern van het advies

De raad pleit voor een stevigere aanpak van het bodembeleid. De zorg voor vitale bodems is een verantwoordelijkheid van de samenleving als geheel, maar de overheid heeft hierin een belangrijke taak. De ruimte in Nederland is schaars. Daarom adviseert de raad het Rijk meervoudig gebruik van de bodems te stimuleren, bijvoorbeeld voor landbouw en voor koolstofopslag of voor bos en wateropslag. Uitgangspunt daarbij is dat de vitaliteit van de bodem leidend is voor de functies die erop kunnen plaatsvinden. Functies volgen bodem. De raad adviseert om dit principe vast te leggen in de Nationale Omgevingsvisie. Uitwerking daarvan ligt naar de mening van de raad primair bij de provincies. Omdat het huidige beleidsinstrumentarium er niet toe leidt dat beleidsdoelen worden gehaald, adviseert de raad dit instrumentarium aan te passen.

Sturing op bodemvitaliteit is daarbij leidend. De raad denkt hierbij aan het opzetten van een monitoring- en kennissysteem waarin meer informatie wordt verzameld en gedeeld. Ook adviseert de raad bestaande wet- en regelgeving aan te passen, zodat de regelgeving stuurt op vitale bodems. Het advies geeft voorbeelden voor het pacht-, mest- en

fiscaal beleid. Grondeigenaren en gebruikers kunnen gestimuleerd worden tot goed gedrag met op maat gesneden beloningsvormen. Dat kan bijvoorbeeld via het Gemeenschappelijk Landbouwbeleid of door regiobranding. Tot slot adviseert de raad de overheid herstelwerkzaamheden in bos- en natuurgebieden te stimuleren, bijvoorbeeld met subsidies. Met deze aanbevelingen zet de raad vitale bodems op de agenda. De concrete uitwerkingen zullen in de praktijk plaats moeten vinden. In gezamenlijkheid, met de overheid als voortrekker.

Presentatie en mediarespons

Op 29 juni heeft de raad het advies aangeboden aan de minister van Landbouw, Natuur en Voedselkwaliteit, de minister en de staatssecretaris van Infrastructuur en Waterstaat, de staatssecretaris van Binnenlandse Zaken en Koninkrijksrelaties, en de voorzitters van de Eerste en Tweede Kamer. De overhandiging en toelichting van het advies aan de minister van LNV vond om agenda-technische redenen op 6 juli plaats.

Voor het advies is een animatiefilmpje gemaakt dat tot nu toe 2395 maal is bekeken op YouTube. De tweet



met verwijzing naar het animatiefilmpje is 110 keer getweet.

Het advies heeft met 75 artikelen ruime media-aandacht gekregen. Naast veel positieve reacties, kwam er vanuit een deel van de vertegenwoordigers van de landbouw ook een kritisch geluid. Veel kranten en regionale bladen hebben erover bericht. Er zijn interviews geweest met FD, Agrio, Nieuwe Oogst en Boerenbusiness. De commissievoorzitter is geïnterviewd voor de radioprogramma's Met het oog op morgen/NPO1 en BNR radio. Ook is een podcast op Nu.nl gepubliceerd. Op dag van de publicatie is op het journaal van NPO1 aandacht aan het advies besteed. Een week na publicatie verscheen een overzichtsartikel in de Volkskrant.



Doorwerking

De Rli heeft op uitnodiging van de vaste commissie voor LNV het advies toegelicht op 30 september 2020. Op 30 oktober heeft de minister van LNV namens het kabinet gereageerd op het advies. Daarin gaf zij aan dat het advies de urgentie van de bodemproblematiek neerzet en op een goed moment komt. Het advies bevat richtinggevende handreikingen om beter, duurzamer met de bodem om te gaan.



Lees meer over het advies 'De bodem bereikt?!'



Bekijk de animatie van het advies 'De bodem bereikt?!'



Verzet de wissel Naar beter internationaal reizigersvervoer per trein

Aanleiding

Voor de economische concurrentiekracht van stedelijke agglomeraties is het belangrijk dat internationale bestemmingen goed bereikbaar zijn. Hoewel er de afgelopen eeuw veel is geïnvesteerd in de aanleg van Europese railinfrastructuur, is het reizigersverkeer per spoor minder sterk gegroeid dan het auto- en vliegverkeer. Dit valt te betreuren, want reizen per trein is vergeleken met andere vervoerswijzen veiliger en beter voor milieu en klimaat. Waarom wordt er niet vaker gebruikgemaakt van de internationale trein?

De raad heeft zich gebogen over de vele knelpunten op het internationale spoor – niet alleen vanuit het gezichtspunt van de spoorsector (infrastructuurbeheerders, vervoerders), maar vooral vanuit de internationale treinreiziger. Centraal in het advies staat de vraag hoe de belemmeringen die een betere bereikbaarheid per spoor (vanuit en naar Nederland) in de weg staan, kunnen worden weggenomen.

Kern van het advies

Uit de analyse van de raad blijkt dat er weliswaar een uitgebreid internationaal spoornetwerk beschikbaar is, maar dat de reiziger in de praktijk nog de nodige beperkingen ervaart die een keuze voor een internationale treinreis in de weg staan. De aanleg van nieuwe railinfrastructuur is kostbaar, ingewikkeld en tijdrovend. De raad meent echter dat er veel te winnen is met goedkopere en sneller te realiseren maatregelen, waarmee de bestaande railinfrastructuur intensiever, efficiënter en door meer internationale reizigers kan worden benut. De raad adviseert daarom verbeteringen op het vlak van:

- Mobiliteitsdiensten: informatievoorziening, ticketverkoop en passagiersrechten;
- Vervoersdiensten: nieuwe internationale diensten en aantrekkelijkheid voor de reiziger;
- Verkeersdiensten: efficiëntere capaciteitstoedeling (afstemming van treinpaden) en meer gebruik van informatietechnologie.

Uiteindelijk zullen er ook aanpassingen aan de railinfrastructuur zelf nodig zijn, zoals het verbeteren van de hoofdverbindingen in het netwerk. Maar dan wel als onderdeel van een coherente aanpak. Het laten rijden van een internationale trein vergt niet alleen een

nauwe samenwerking tussen landen, maar ook tussen de vele partijen die in de spoorsector werkzaam zijn. De raad heeft deze complexiteit inzichtelijker gemaakt. Duidelijk is dat er een verbetering nodig is in de internationale governance. Voor de belangrijkste internationale verbindingen is behoefte aan een corridoraanpak. Op de lange termijn denkt de raad dat er toegewerkt moet worden naar een Europese autoriteit voor grensoverschrijdend spoorverkeer. De raad heeft hier samen met andere Europese adviesraden aandacht voor gevraagd in een brief aan de Europese Commissie.

Presentatie en mediarespons

Op 1 juli heeft de raad het advies aangeboden aan Stientje van Veldhoven, destijds staatssecretaris van Infrastructuur en Waterstaat. Op 18 september organiseerde de raad een internationaal online evenement over een Europese corridoraanpak. Vooraanstaande sprekers uit de sector gingen in interactieve sessies in gesprek met de aanwezigen over de stappen die gezet (moeten) worden om internationaal personenvervoer per trein te verbeteren.

In de maanden na de aanbieding volgden er presentaties voor nationaal (NS Internationaal) en internationaal publiek (GermanWatch en Platform of Rail

Infrastructure Managers in Europe, PRIME). Het advies kreeg met 47 artikelen aardig wat belangstelling van zowel landelijke als regionale media, vaktijdschriften en nieuwsportals op het vlak van verkeer, openbaar vervoer en mobiliteit. Het pleidooi om de internationale verbindingen zowel op nationaal als op internationaal/EU-niveau een boost te geven, vond duidelijk weerklank. Ook qua timing was het goed getroffen, ondanks de coronapandemie en het feit dat het treinverkeer en reizigersvervoer vrijwel was stilgevallen. Er verschenen interviews met commissievoorzitter Jeroen Kok in Trouw, FD, Verkeerskunde en OV Magazine. Ook NRC, Stadszaken, OV-Magazine, Treinreiziger.nl en RTL nieuws berichtten over het rapport. Het nieuwsbericht dat verscheen bij ANP, werd door regionale dagbladen overgenomen en in de lokale context geduid. Verder verschenen er artikelen in ROMagazine, Recreatie & Toerisme en in de bundel voor het CVS-congres.

Doorwerking

De raad heeft op uitnodiging van de vaste commissie voor Infrastructuur en Waterstaat het advies toegelicht in een technische briefing op 22 september 2020. Op 28 september reageerde de staatssecretaris van Infrastructuur en Waterstaat namens het kabinet per brief op het advies. Van Veldhoven gaf aan dat het



advies een waardevolle aanvulling is op het huidige beleid voor personenvervoer per spoor. Ook sluit het goed aan bij de Europese gesprekken over de trein als duurzaam alternatief voor internationaal personenvervoer. De brief besluit met de toezegging dat de voorgestelde verbeterpunten voor lidstaten, de Europese Commissie en de spoorsector verder onderzocht zullen worden.



Lees meer over het advies 'Verzet de wissel'



Bekijk het online event 'Verzet de wissel'



Groen uit de crisis

Aanleiding

Al kort na de eerste golf van COVID-19-besmettingen speelde de vraag van economisch herstel op. De coronacrisis was nog lang niet voorbij, maar het was duidelijk dat er keuzes gemaakt moesten worden over de insteek van het economisch herstel. Een van de thema's in het publieke debat was de relatie tussen de coronacrisis, economisch herstel en verduurzaming. De raad besloot om in een briefadvies een aantal concrete suggesties te doen voor de manier waarop economisch herstel en de duurzaamheidstransities hand in hand kunnen gaan. De centrale vraag van het briefadvies 'Groen uit de crisis' is met welke investeringen of andere beleidsmaatregelen in de fysieke leefomgeving de overheid het economisch herstel op gang kan brengen. En tegelijkertijd de transformatie naar een duurzame en vitale economie op de langere termijn structureel kan ondersteunen.

Kern van het advies

In 'Groen uit de crisis' pleit de raad voor groen herstel waarin de economie, de werkgelegenheid en een duurzame leefomgeving hand in hand gaan. Verduurzaming van economie en leefomgeving worden nog

onvoldoende meegewogen in de politieke afwegingen over het herstelbeleid. Opgaven in de leefomgeving zoals de energietransitie, voedseltransitie, circulaire economie en klimaatadaptatie blijven echter urgent en moeten onverkort prioriteit krijgen.

De raad presenteert daarom een eenvoudig toepasbaar beoordelingskader, dat beleidsmakers en politieke partijen kan helpen bij het ontwerpen van groen herstelbeleid, het opstellen van op groen herstel gerichte verkiezingsprogramma's en bij de opstelling van het volgende regeerakkoord. Ook doet de raad diverse concrete suggesties voor groene herstelmaatregelen op de terreinen:

- Verduurzaming gebouwde omgeving
- Versnelling woningbouw
- Toekomstbestendige energie-infrastructuur
- Verduurzaming landelijk gebied
- Emissieloze mobiliteit
- Emissieloze lucht- en zeevaart
- Klimaatadaptatie

Bij sommige beleidsthema's is het echter verstandig om een pas op de plaats te maken, omdat door de coronacrisis onduidelijk is geworden of de vertrouwde koers nog wel de juiste is.



Presentatie en mediarespons

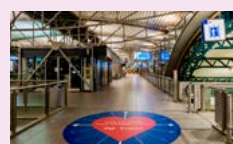
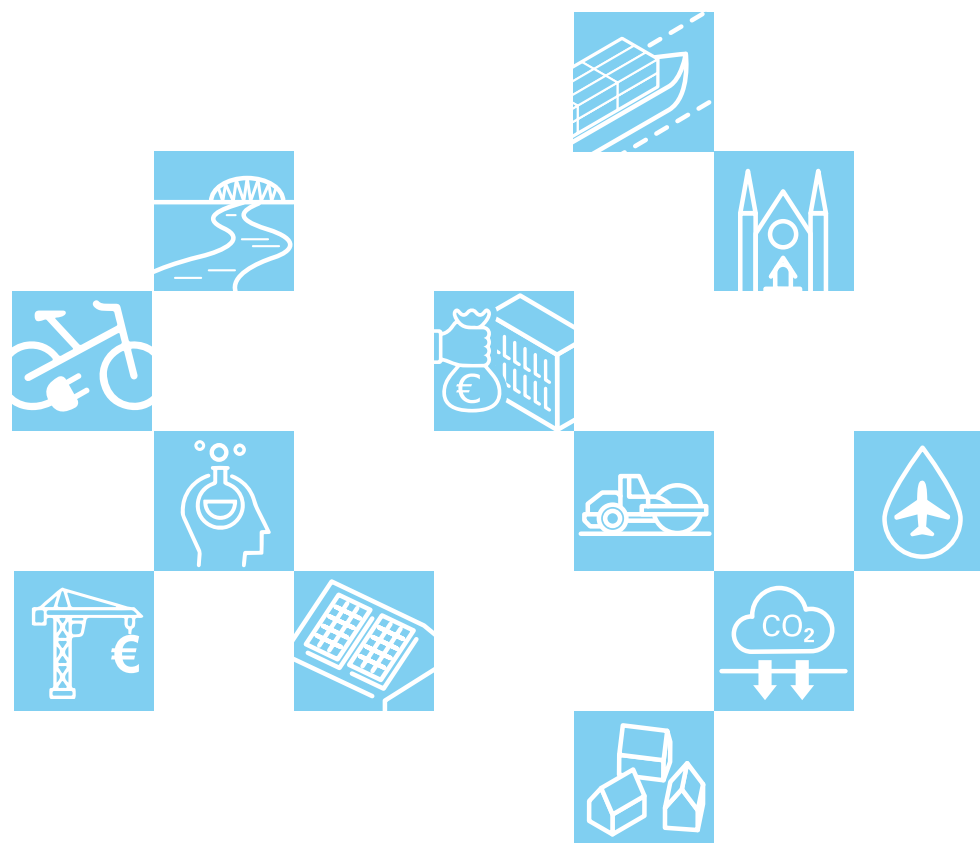
Het briefadvies werd op 10 juli aangeboden aan de ministers en staatssecretarissen van IenW, EZK, LNV en BZK.

'Groen uit de crisis' trok met 47 artikelen veel aandacht van zowel de landelijke als regionale media. Het advies werd onder meer belicht in NRC, Trouw, FD, Parool, AD, NOS, Nu.nl, regionale media en (sector) websites. Toenmalig raadslid Annemieke Nijhof legde in programma's als EenVandaag, BNR en NPO Radio 4 uit waarom de raad vindt dat – in navolging van de SER en het PBL – een groen herstel na de coronacrisis de enige juiste weg is. Voorzitter Jan Jaap de Graeff voegde er in NRC aan toe dat de raad in de gaten zal houden in welke mate groen herstel onderdeel wordt van het investerings- of groeifonds. Tussen september en november verschenen in onder andere de Groene Amsterdammer, de Correspondent, Trouw en de Volkskrant opiniërende artikelen, waarin het advies werd genoemd in verband met het Groeifonds.

Doorwerking

Desondanks lijkt er vooralsnog geen gebruik te zijn gemaakt van het advies in het voorstel voor het Nationaal Groeifonds, dat in september 2020 aan de

Tweede Kamer is gezonden. Het Nationaal Groeifonds zet in op groei van het bbp en geeft in zijn opzet weinig richting aan mogelijke investeringen. 'Groen uit de crisis' adviseerde daarentegen juist om in te zetten op brede welvaart en om investeringen te richten op duurzaamheid. Omdat de coronacrisis nog voortduurt en het herstelbeleid nog goed op gang moet komen, is het mogelijk dat het advies in een later stadium alsnog doorwerking krijgt. De kabinetsreactie wordt in 2021 verwacht.



Lees meer over het advies 'Groen uit de crisis'



Stop bodemdaling in veenweidegebieden Het Groene Hart als voorbeeld

Aanleiding

In veenweidegebieden daalt de bodem. Dit komt voornamelijk doordat het waterpeil wordt verlaagd om landbouwgebruik mogelijk te maken. Verlaging van het waterpeil veroorzaakt veenoxidatie, waardoor de bodem daalt. Bodemdaling leidt tot steeds meer problemen, zoals CO₂-uitstoot en teruggang in natuur- en waterkwaliteit. Bovendien leidt het tot oplopende kosten voor waterbeheer. De raad stelde daarom de vraag: welke keuzes moeten worden gemaakt om de negatieve effecten van bodemdaling in het landelijke veenweidegebied tegen te gaan en door wie?

Kern van het advies

Voortgaan op het pad van ontwatering, met aanhoudende bodemdaling en CO₂-uitstoot tot gevolg, is op de lange termijn economisch, ecologisch en maatschappelijk onverantwoord. Met het oog op de klimaatverandering en vermindering van CO₂-uitstoot (ook uit veen) is terugdringing van bodemdaling zelfs onvermijdelijk. Om bodemdaling tegen te gaan, is een omslag nodig in het waterbeheer van veenweidegebieden:



van peilverlaging naar peilverhoging. Vanwege de ingrijpende gevolgen voor de agrariërs, zullen die wel door de overheid geholpen moeten worden om deze transitie te kunnen maken. Verder adviseert de raad de rijksoverheid een beleidskader bodemdaling op te stellen, en te investeren in een solide kennisbasis voor het tegengaan van bodemdaling in veenweidegebieden. Ten slotte pleit de raad voor een regionale gebiedsgerichte aanpak voor de uitvoering van het bodemdalingsbeleid.

Presentatie en mediarespons

Op 3 september 2020 heeft de Rli zijn advies over bodemdaling in veenweidegebieden aangeboden aan de ministers van Binnenlandse Zaken en Koninkrijksrelaties en van Landbouw, Natuur en Voedselkwaliteit. Ter voorbereiding van het advies heeft de raad een onderzoek laten uitvoeren naar vernatting van het Groene Hart, in relatie tot de kostprijs van melk en de CO₂-prijs. Het onderzoek is uitgevoerd door Wageningen Economic Research.³ Dit eindrapport is op dezelfde dag gepubliceerd als het advies.

³ Daatselaar, C.H.G. & Prins, H. (2020). *Vernatting Groene Hart: kostprijs melk en CO₂-prijs, onderzoek in opdracht van de Raad voor de leefomgeving en infrastructuur (Rli)*. Wageningen: Wageningen Economic Research.

Er zijn verschillende presentaties gegeven over het advies. Op de dag van publicatie is het advies gepresenteerd bij het Bestuurlijk Platform Groene Hart, met bestuurders van provincies, gemeenten en waterschappen. Daarnaast is het advies toegelicht bij onder andere Provinciale Staten van de provincie Friesland en het Nationale Bodemdalingscongres.

Het advies heeft veel media-aandacht gekregen en werd met maar liefst 124 artikelen het meest genoemde advies van 2020. Het advies werd opgepakt op zowel landelijk, regionaal als lokaal niveau en in vakbladen en nieuwsportals op het gebied van waterbeheer, natuur, landbouw en techniek. Er zijn interviews geweest met Trouw, Parool, FD, Leidsch Dagblad, Friesch Dagblad en ook diverse vakmedia (Nieuwe Oogst, Stadswerk, Boerderij). De commissievoorzitter is op de dag van publicatie geïnterviewd door BNR radio, NOS radio 1 en Vroege Vogels. Bij het NOS-ochtendjournaal van acht uur was er een item over het advies. Binnenlands Bestuur heeft een nieuwsbericht geschreven, evenals diverse koepels en belangenverenigingen (LTO, Unie van Waterschappen). Voor het tijdschrift Water Governance is een artikel over bodemdaling geschreven, in een themanummer over de watertransitie. Op de dagen na de publicatie

van het advies hebben diverse kranten de boodschap van het advies herhaald en ondersteund in diverse redactionele commentaren, onder andere het FD en de Volkskrant. Ook in de rest van het jaar werd het advies nog regelmatig genoemd in nieuwsberichten, opiniebijdragen en vak-artikelen.

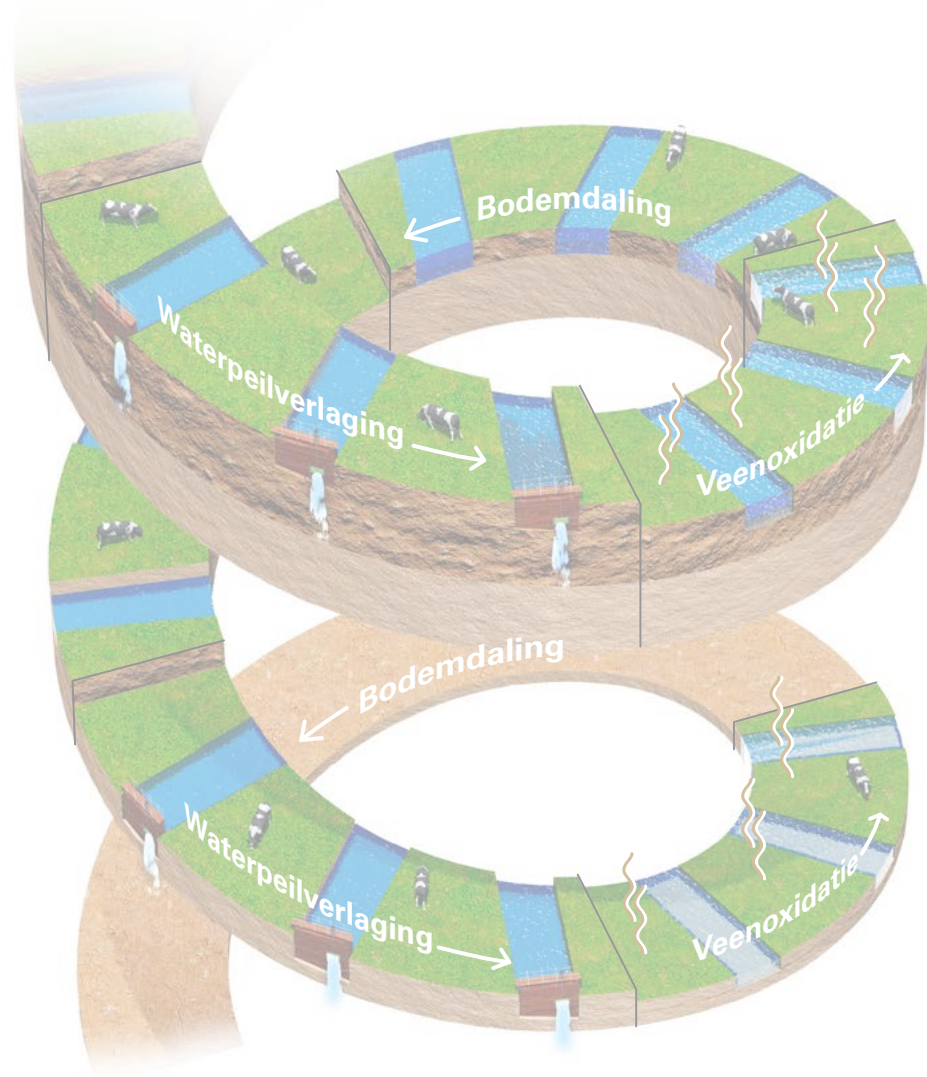
Het advies is over het algemeen positief ontvangen. De ernst en de urgentie van de problematiek, evenals het belang van rijkssturing werden onderschreven. De gevolgen voor de melkveehouderij werden benoemd, maar tegelijkertijd werd – in overeenstemming met het advies – ook de compensatie belicht die het Rijk daarvoor moet bieden. De reactie van LTO was kritischer: zij willen geen landelijke doelen vastleggen voordat duidelijk is hoeveel dat gaat kosten en bij wie de kosten terecht komen.

Doorwerking

In november 2020 heeft de raad het advies nader toegelicht tijdens een technische briefing in de Tweede Kamer, bij de Vaste Commissie voor LNV en leden van de commissie van BZ. Tijdens de briefing is gevraagd om een nadere toelichting van de raad over het thema 'waardedaling en nadeelcompensatie'. In een



brief van 5 januari 2021 heeft de Rli hieraan voldaan.
De kabinetsreactie wordt in 2021 verwacht.



Lees meer over het advies 'Stop de bodemdaling in veenweidegebieden'



Toegang tot de stad Hoe publieke voorzieningen, wonen en vervoer de sleutel voor burgers vormen

Aanleiding

De Nederlandse steden liggen er veelal goed bij, maar er zijn verschillende signalen dat zij niet voor iedereen toegankelijk zijn. Dat is zowel een probleem voor deze mensen als voor de steden zelf, die daardoor inboeten aan kwaliteit en diversiteit. Met dit advies agendeert de raad het vraagstuk van de toegankelijkheid van steden.⁴ In het advies wordt aangegeven op welke manieren de overheid kan waarborgen dat steden voor iedereen toegankelijk zijn en blijven.

Kern van het advies

Om toegang tot het stedelijk leven te hebben, moet je in of in de nabijheid van steden kunnen wonen, gebruik kunnen maken van publieke voorzieningen en je kunnen verplaatsen. Dat lukt steeds minder mensen. Wonen in de stad wordt gestaag duurder. Dat geldt zowel voor huur- als koopwoningen. Er is fors bezuinigd op publieke voorzieningen als zorg, bibliotheken, sport en welzijnscentra. En vervoer, om bijvoorbeeld

naar werk, school of het ziekenhuis te gaan, is voor veel mensen te duur of tijdrovend, omdat ze geen alternatieven hebben of minder gebruikelijke bestemmingen in verschillende delen van de stad met elkaar moeten combineren.

Er moet niet alleen worden gekeken vanuit het perspectief van de beleidsmakers, maar juist (en vooral) ook vanuit de perspectieven van individuele burgers. Wat zijn hun beperkingen en mogelijkheden? Wordt er voldoende rekening gehouden met hun persoonlijke omstandigheden en capaciteiten en waar lopen zij tegenaan in hun omgeving?

Het gaat om beschikbaarheid, betaalbaarheid en bereikbaarheid, maar bijvoorbeeld ook over de begrijpelijkheid van regels en digitale informatiesystemen. Voor drie groepen mensen wordt de stad ontoegankelijker. De eerste groep bestaat uit kwetsbare mensen met bijvoorbeeld een laag inkomen of een lichamelijke of geestelijke beperking. Daarnaast zijn er de 'nieuwe kwetsbaren': mensen met middeninkomens die wel zelfredzaam zijn, maar toch moeilijk toegang tot het stedelijke leven krijgen. Dit geldt bijvoorbeeld voor flexwerkers die geen hypotheek kunnen krijgen en te maken hebben met continue huurstijgingen óf steeds

⁴ Dit omvat ook de stedelijke regio.



langere reizen moeten maken om werk en gezin te combineren. De derde groep bestaat uit mensen die graag samen in de stad een initiatief willen ontplooiën, maar die geen plek vinden of tegen allerlei regels aanlopen.

De raad heeft zes aanbevelingen aan Rijk en gemeenten geformuleerd. Die richten zich op 'meer oog voor de burger via een toegankelijkheidstoets', 'ruimte creëren voor initiatieven van burgers' en specifieke aanbevelingen voor de drie sleutelfuncties.

Presentatie en mediarespons

Op 1 oktober 2020 heeft de Rli zijn advies over toegang tot de stad aangeboden aan de ministers van Binnenlandse Zaken en Koninkrijksrelaties en van Infrastructuur en Waterstaat.

Op 15 oktober was er een online presentatie, waarop de commissievoorzitter het advies presenteerde. Daarna volgde een interactieve sessie met inbreng van onderzoekers, bewonersinitiatieven en bestuurders van Rijk, gemeenten en marktpartijen. Vanaf november volgden diverse presentaties en workshops voor gemeenten (G40 wethouders, gemeenteraad Rotterdam, college B&W Almere, strategieteam

gemeente Amsterdam), hogescholen (lectoraten Platform Stad, Saxion) en belangenorganisaties.

Het advies trok met zijn boodschap en bijzondere invalshoek – waarin drie verschillende stedelijke domeinen (wonen, vervoer en publieke ruimte) met elkaar worden verbonden – de aandacht van de media. Er waren interviews met Niels Koeman in Binnenlands Bestuur, Stadszaken, Parool, de Volkskrant, NRC en op BNR. Verder besteedde RTL nieuws TV en NPO Radio 1 (interview met Floor Milikowski) een item aan het advies en verschenen er artikelen in vakmedia (Gebiedsontwikkeling, Geografie, RO Magazine, Ruimte+Wonen, Verkeerskunde). Ook over het thema vervoersarmoede, dat door het advies weer actueel werd, verschenen een aantal artikelen. Verder werden op verzoek artikelen geschreven voor vakblad Rooilijn en Sociaal & Democratie (S&D, blad van de Wiardi Beckmanstichting). De inhoud van het advies vormde ook een dankbaar onderwerp voor verschillende opiniemakers, waarvan de column van Sheila Sitalsing in de Volkskrant het meest in het oog sprong. Maar ook het NRC wijdde er een redactioneel commentaar aan. Dit illustreert dat de Rli met het advies duidelijk een snaar heeft geraakt met een hoge sociaal maatschappelijke relevantie.

Doorwerking

Gezien de verschijning in het laatste kwartaal van 2020 is het nog te vroeg om over doorwerking te spreken. Wel is al op te merken dat verschillende steden het advies als inspiratiebron gebruiken voor herijking van hun visie en strategie voor de langere termijn. De kabinetsreactie wordt in 2021 verwacht.



 Lees meer over het advies 'Toegang tot de stad' 

Bekijk de online presentatie 'Toegang tot de stad' 



3



WEEK VAN VERBINDEND VERDUURZAMEN



Het traject 'Verbindend Verduurzamen' startte in 2019 vanuit het besef dat de duurzame samenleving waar de raad over adviseert, er alleen komt als iedereen er aan mee kan doen. Bij de start van het traject was er onder meer een stevige discussie in de samenleving over het klimaat- en stikstofbeleid. Het beeld ontstond dat (wellicht grote) groepen in de samenleving nog niet overtuigd zijn van de noodzaak van verduurzaming. De raad wilde met dit traject een beter beeld krijgen van de ideeën, zorgen en kansen van burgers over verduurzaming. Daarmee had de raad twee specifieke doelen:

- extern: meer inzicht krijgen in de wijze waarop verbinding kan worden gemaakt met verschillende groepen in de samenleving bij het maken en uitvoeren van duurzaamheidsbeleid;
- intern: bezien hoe ideeën, zorgen en kansen uit de samenleving een plek kunnen krijgen in Rli-adviezen en hoe dat te doen op een manier die past bij de rol en het werk van de raad.

De raad ging gedurende het daaropvolgende jaar op verschillende momenten en manieren met burgers in gesprek. Zo werden bijvoorbeeld deur-tot-deur gesprekken gevoerd in Almere en gesprekken met MBO-studenten in samenwerking met HBO-studenten van de Saxion Hogeschool Deventer. Ook is gesproken

met kerkgangers in Barneveld, statushouders in Haastrecht en basketballers in Amsterdam. Bovendien werden in focusgroepengesprekken burgers met verschillende maatschappelijke oriëntaties met elkaar in gesprek gebracht.

De raad presenteerde de inzichten uit het traject tijdens de digitale conferentie 'Week van Verbindend Verduurzamen' van 25 tot 29 mei 2020. In totaal gingen 230 deelnemers in dagelijkse digitale werksessies met elkaar in gesprek over de thema's Individuele waarden & collectieve oplossingen, Zeggenschap & leiderschap, Kennis & kunde, Beelden & oordelen. De thema's werden ingeleid door Daan Roovers (Denker des vaderlands), Imrat Verhoeven (universitair docent Bestuur en beleid, UvA), Mieke Boon (hoogleraar Filosofie van wetenschap in de praktijk, UT) en Rens Vliegthart (hoogleraar Media en samenleving, UvA). In het afsluitende webinar was Noelle Aarts (hoogleraar socio-ecologische interacties, RU) de keynotespeaker en leverden Sandor Gaastra (DG EZK) en Lot van Hooijdonk (wethouder in Utrecht) een bijdrage. De uitkomsten van de week zijn samengevat in een digitaal magazine.

Het traject Verbindend Verduurzamen illustreerde dat veel partijen in de duurzaamheidswereld actief zoeken

naar een manier om de ideeën, energie, zorgen én twijfels van mensen te benutten. Het besef is breed aanwezig dat de verduurzamingsopgaven niet alleen met technische ingrepen 'achter de schermen' kunnen worden opgelost. Verduurzaming gaat onvermijdelijk gepaard met grote en kleine keuzes, die direct of indirect ingrijpen op ieders dagelijks leven. Het gesprek over die keuzes is veelvormig en wordt op vele plekken gevoerd, van keuken- tot regeringstafel. De Week van Verbindend Verduurzamen leverde het inzicht op dat die gesprekken vooral waarde hebben in de vorm van een dialoog met mensen buiten onze dagelijkse persoonlijke en professionele omgeving. Juist door je in het standpunt van een ander te verplaatsen, kom je tot gedeeld begrip en inzicht en van daaruit tot gezamenlijke en werkbare oplossingen.

Ook voor de invulling van de adviesrol van de raad is het belangrijk om verschillende perspectieven op de grote en urgente opgaven in de leefomgeving te betrekken. Naar aanleiding van het traject 'Verbindend Verduurzamen' geeft de raad meer aandacht aan het burgerperspectief in zijn adviesprocessen.



BIJZONDERE ACTIVITEITEN



Brief Internationaal spoor

Brief CCUS en waterstof

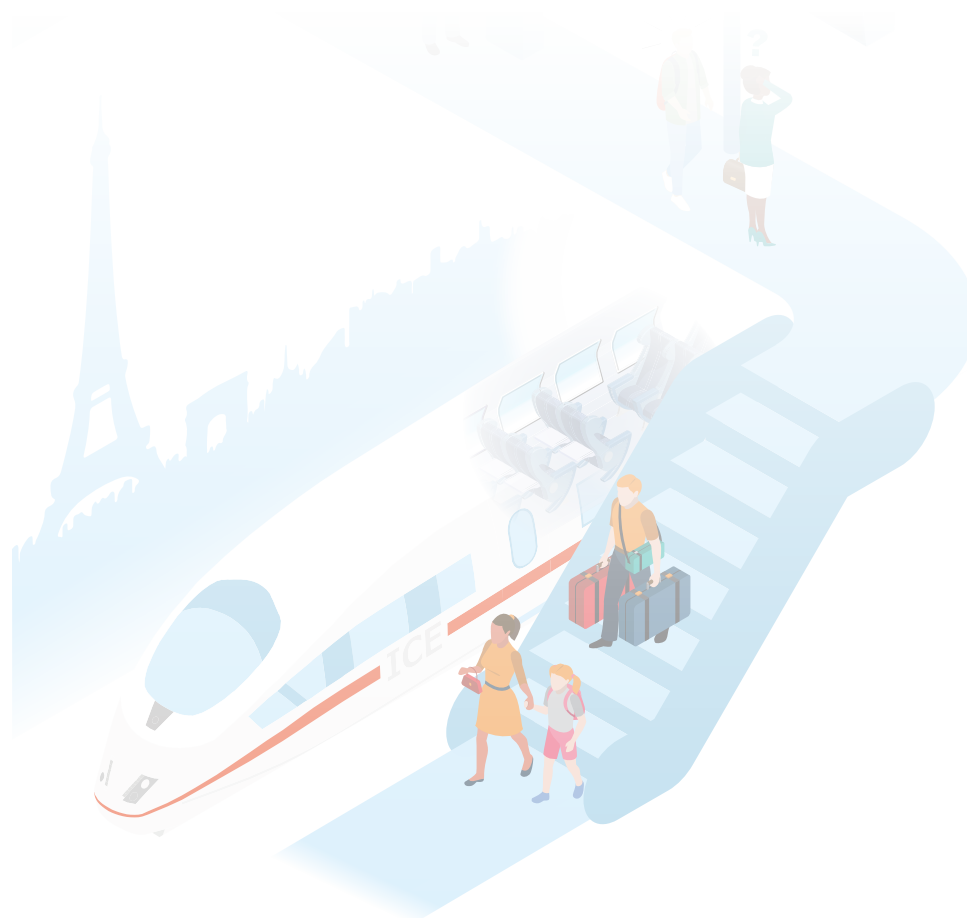
Denktank Coronacrisis

Brief Internationaal spoor

Op 1 juli 2020 heeft de raad een brief gestuurd aan de Eurocommissaris van Transport, Adina Vălean. De brief getiteld 'Improving international passenger rail' is tot stand gekomen in samenwerking met de Belgische collega's van de Federale Raad voor Duurzame Ontwikkeling en de Luxemburgse collega's van de Hogere Raad voor Duurzame Ontwikkeling.

Hoofdboodschap in de brief is dat het laten rijden van internationale treinen niet alleen een nauwe samenwerking tussen landen vergt, maar ook tussen de vele partijen die in de spoorsector werkzaam zijn. De raden hebben gepoogd deze complexiteit inzichtelijk te maken en de aanhoudende knelpunten te identificeren. Daarbij wordt duidelijk dat er een verbetering nodig is in de internationale governance. Voor de belangrijkste internationale verbindingen is behoefte aan een gecoördineerde aanpak in het spoornetwerk voor personenvervoer (de corridoraanpak). Op de lange termijn moet worden toegewerkt naar een sterkere pan-Europese autoriteit voor grensoverschrijdend spoorverkeer, bijvoorbeeld waar het gaat over capaciteitsmanagement.

De brief is verder ondertekend of later onderschreven door diverse adviesraden op het gebied van duurzaamheid uit Duitsland, Ierland, Portugal en Hongarije en door het 'European Environment and Sustainable Development Advisory Councils Network' (EEAC).



[Lees de brief 'Improving international passenger rail'](#)



Brief CCUS en waterstof

Op 21 oktober 2020 heeft de raad een brief verstuurd aan zowel minister-president Mark Rutte als minister-president van de Vlaamse regering, Jan Jambon. De brief is verstuurd als input voor de Vlaams-Nederlandse politieke top in november dat jaar. De brief wijst op de uitkomsten van de Vlaams-Nederlandse bijeenkomst over Carbon Capture, Utilisation and Storage (CCUS) en waterstof, die georganiseerd werd door de Rli en de Milieu- en Natuurraad van Vlaanderen (Mineraad) op 3 september 2020.

Gebaseerd op de inhoudelijke bijdragen van deskundigen uit het veld en aansluitende discussies tijdens de online bijeenkomst, geeft de brief een aantal kernboodschappen weer. Die boodschappen onderschrijven het belang van samenwerking binnen grensoverschrijdende industriële clusters. De industriële emissies komen geconcentreerd voort uit deze clusters en zij verschaffen kansen in het vinden en toepassen van alternatieven voor koolstofdioxide. De nabijheid van diverse industriële bedrijven in het Nederlands/Vlaamse cluster, waaronder de chemie, vergemakkelijkt de uitwisseling van materialen en restproducten, en laat het toe om transportopslag- en reconversiekosten



te bundelen. De ontplooiing van waterstoftechnologie en CCUS verdient bijzondere aandacht. Als kansen voor grensoverschrijdende samenwerking worden gezien:

- Grensoverschrijdend beheer van waterstof- en kooldioxidenetwerken
- Ondersteunen van technologieën die in het eindbeeld passen én technologieën die snelheid kunnen creëren in de transitie
- Laten samenlopen van koolstofneutraliteit en circulaire economie
- Een speelveld creëren waarin klimaat-neutrale opties kunnen concurreren met grijze opties
- Gezamenlijke standpunten op Europees niveau innemen en maximaal gebruik maken van Europese proef- en steunprogramma's

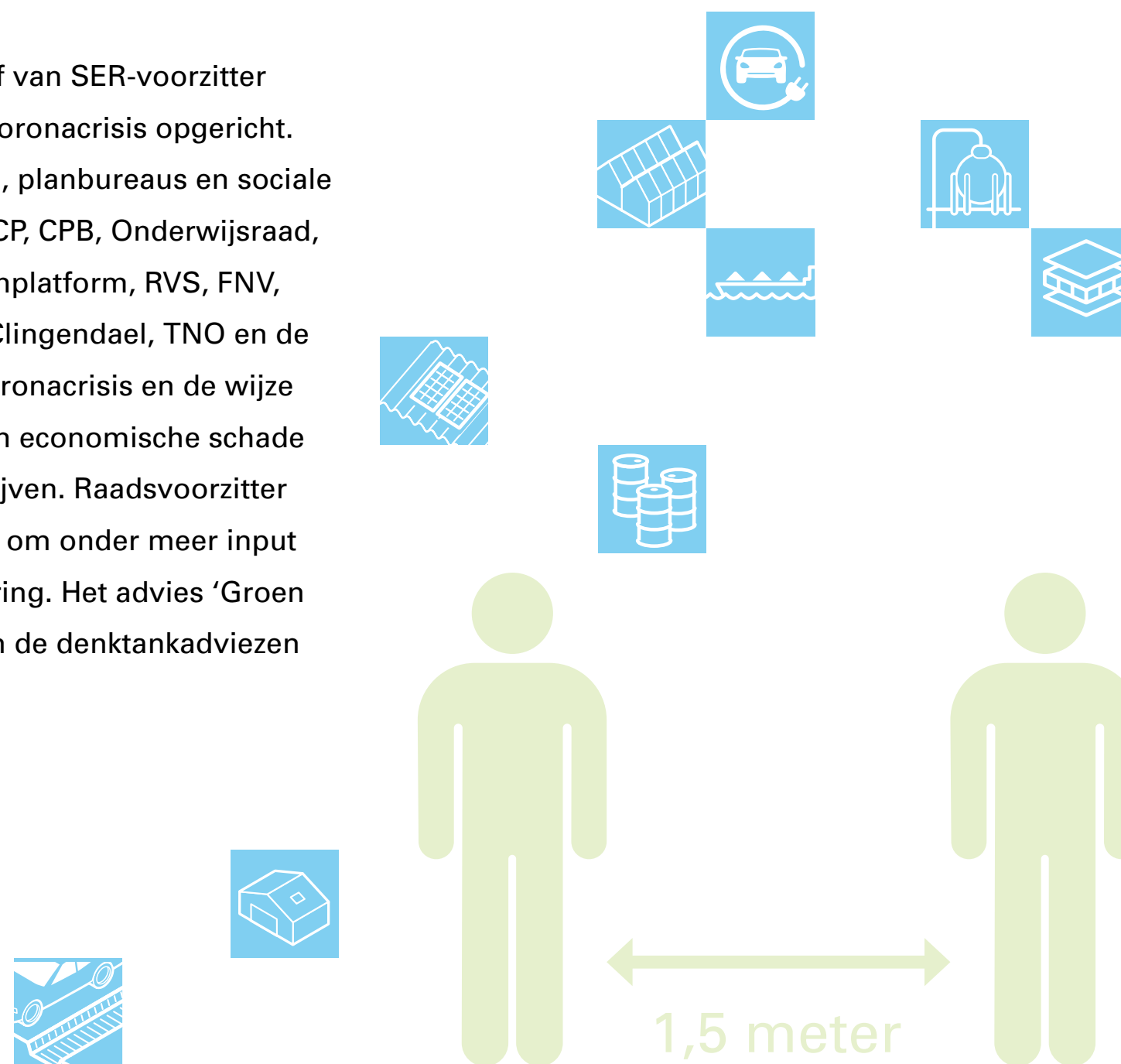
De Vlaams-Nederlandse samenwerking en bovenstaande brief zijn aan de orde geweest tijdens de politieke top tussen Rutte en Jambon. De gezamenlijke diplomatieke verklaring van 4 november 2020 heeft ruim aandacht voor wat er in de bijeenkomst en in de brief aan de orde is gesteld. Het Vlaams-Nederlandse initiatief heeft bovendien als input gediend voor het advies van de Rli dat later, januari 2021, is aangeboden aan de minister van Economische Zaken en Klimaat Bas van 't Wout.

[Lees de brief CCUS Waterstof](#)



Denktank Coronacrisis

In maart 2020 werd op initiatief van SER-voorzitter Mariëtte Hamer de Denktank Coronacrisis opgericht. Daarin denken kennisinstututen, planbureaus en sociale partners zoals de SER, DNB, SCP, CPB, Onderwijsraad, WRR, CBS, VNG, SER Jongerenplatform, RVS, FNV, VNO NCW, CNV, AWWN, VCP, Clingendael, TNO en de Rli over de gevolgen van de coronacrisis en de wijze waarop de maatschappelijke en economische schade zoveel mogelijk beperkt kan blijven. Raadsvoorzitter Jan Jaap de Graeff neemt deel om onder meer input te leveren vanuit de Rli-advisering. Het advies 'Groen uit de crisis' heeft al enkele van de denktankadviezen gevoed.



5

EVALUATIE TWEEDE ZITTINGSPERIODE RLI



Op 1 augustus 2020 eindigde de tweede zittingstermijn (2016-2020) van de raad. De Kaderwet adviescolleges schrijft voor dat de Rli elke vier jaar een evaluatie moet uitvoeren. De KWINK-groep heeft in opdracht van de Rli deze evaluatie van de raad en zijn secretariaat uitgevoerd. Het algemene oordeel over het functioneren van de raad is positief. Bijzondere aandacht ging uit naar het functioneren van het juniorraadslidmaatschap, waarover het oordeel eveneens positief is. Samen met een brief waarin de raad verantwoording aflegt aan regering en parlement en aangeeft hoe hij om wil gaan met de bevindingen van de KWINK-groep, is het evaluatierapport eind mei 2020 aan het kabinet gestuurd.

Kabinetsreactie

Op 28 september heeft het kabinet de onafhankelijke evaluatie van de Rli, met zijn oordeel over het functioneren van de raad, aangeboden aan het parlement.⁵ Het kabinet onderschrijft het algemene positieve oordeel dat KWINK in zijn evaluatierapport geeft over het functioneren van de raad. De Rli voedt het politiekmaatschappelijke debat met agenderende, richtinggevende en gedegen adviezen. De afstemming tussen

⁵ Tweede Kamer (2020). Brief van de minister van Infrastructuur en Waterstaat aan de Voorzitter van de Eerste Kamer der Staten-Generaal van 28 september 2020. Vergaderjaar 2020-2021, 33411, nr. E.

de raad en departementen is over het algemeen goed. De door KWINK vastgestelde defensieve grondtoon in kabinetsreacties wordt door het kabinet ter harte genomen. Als aandachtspunten geeft het kabinet aan dat, zoals KWINK constateert, niet alle kennis in de raad vertegenwoordigd is en dat dit van buiten aangevuld dient te worden. Ook moedigt het de raad aan om te zoeken naar aansluiting bij de dagelijkse beleidspraktijk en balans te blijven zoeken tussen directe toepasbaarheid en langetermijndoorkadering. Het kabinet steunt ten slotte het initiatief van de raad om burgerperspectieven te betrekken in zijn advisering. De evaluatie en de kabinetsreactie bieden de raad de gelegenheid om zijn eigen functioneren in de huidige raadsperiode (2020-2024) verder te verbeteren.

Reactie van de Rli

De raad heeft met de aanbieding van het rapport aan regering en parlement aangegeven hoe hij om zal gaan met de bevindingen. De Rli continueert het juniorraadslidmaatschap en zal bij het betrekken van burgers voortbouwen op de lessen van het traject verbindend verduurzamen. Verder zal hij binnen het bestaande budget ruimte zoeken om nog meer externe deskundigen in te schakelen, lettend op inhoudelijke diversiteit. In de voorbereidingsfase van adviezen bekijkt de

raad of het contact met departementen nog intensiever kan dan tot nu toe gebruikelijk is. KWINK stelt in de evaluatie dat de raad actiever vorm kan geven aan de doorwerking. De raad ziet het niet als zijn wettelijke taak om adviezen voortdurend bij de politiek onder de aandacht te brengen, maar zal adviezen opnieuw onder de aandacht brengen als de actualiteit daar aanleiding toe geeft. Zoals KWINK voorstelt zal de Rli in de derde zittingsperiode (2020-2024) hierop blijven letten en voorafgaand aan adviestrajecten extra aandacht besteden aan strategische positionering.

[Lees meer over de evaluatie tweede zittingsperiode Rli 2016-2020](#)



DOORWERKING ADVISERING UIT VOORGAANDE JAREN



Naar een duurzame economie: overheidssturing op transities

Waardevol toerisme: onze leefomgeving verdient het

Europees landbouwbeleid: inzetten op kringlooplandbouw

Luchtvaartbeleid: een nieuwe aanvliegeroute

Mainports voorbij

Hieronder is een overzicht opgenomen van de activiteiten van raad en secretariaat over de nazorg van de verschillende adviezen. De advisering uit 2019 en eerder heeft ook in 2020 nog aantoonbaar aandacht gekregen in maatschappelijke discussies en in het landelijke en decentrale beleid. Onderstaande adviezen springen eruit.

Naar een duurzame economie **Overheidssturing op transitie (2019)**

In december 2019 kwam het advies 'Naar een duurzame economie' uit. Op 19 juni 2020 stuurde Eric Wiebes, minister van Economische Zaken en Klimaat, de kabinetsreactie op het advies naar de Tweede Kamer. Daarin noemt minister Wiebes het advies een rijke beschouwing op transitie en transitiebeleid in Nederland. Het kabinet is blij met de handvatten die het biedt om complexe transitieprocessen (beter) hanteerbaar te maken voor de overheid op diverse terreinen; van energie tot kringlooplandbouw, van circulaire economie tot grote vraagstukken als wonen, bereikbaarheid, zorg en natuur. De reactie bevat een beschouwing over strategische keuzes die het kabinet heeft gemaakt in zijn transitiebeleid, aan de hand van de door de Rli aangereikte ordening. Het kabinet onderschrijft onder meer het belang van een breed gedragen visie op een duurzame economie en verwijst daarbij naar de Groeistrategie over duurzaam economisch verdienvermogen voor Nederland, die na publicatie van het advies verscheen, en naar sectorale toekomstperspectieven zoals de Visie verduurzaming basisindustrie 2050.

Waardevol toerisme **Onze leefomgeving verdient het (2019)**

COVID-19 levert een geheel nieuwe kijk op toerisme: er blijken dingen te kunnen die eerder ondenkbaar waren en er blijken dingen niet meer te kunnen die eerder volstrekt vanzelfsprekend waren. Veel gemeenten en andere organisaties herijken het beleid met als doel de regie weer in eigen hand te nemen. Daarbij wordt vrijwel overal verwezen naar het advies 'Waardevol toerisme'. In 2020 is de raad geregeld gevraagd om toelichting te geven op het advies. Soms in de vorm van een interview, soms in de vorm van een video-opname of deelname aan een (online) presentatie. Zo was er aandacht van de Metropoolregio Amsterdam (uitzending), de Vereniging Friese Gemeenten (bijeenkomst met twaalf wethouders), toeristisch netwerk Alkmaar (presentatie) en Atlas Leefomgeving (artikel). Ook zijn er colleges gegeven voor (internationale) studenten van de RUG en de Stenden Hogeschool in Leeuwarden. En gesprekken gevoerd met de provincie Noord-Holland bij uitwerking van de provinciale strategie en een specifieke regiostrategie. Verder was er overleg met Deense onderzoekers over een internationaal vergelijkend onderzoek en met adviseurs van

het NBTC, die gemeenten adviseren over strategie en toepassing van de toeristische strategieën.

Telkens komen drie elementen terug. Ten eerste de perspectiefwijziging die door de raad wordt bepleit: de wederkerige relatie tussen toerisme en leefomgeving vraagt om aandacht uit meer beleidsterreinen dan het economische. Ten tweede het analysemodel van toeristische druk en draagkracht van de leefomgeving. En ten derde de sturingsstrategieën die de raad aanreikt in een menukaart. Telkens weer blijkt het advies ook in het 'nieuwe normaal' nog zeer actueel. In 2020 werd het advies 'Waardevol toerisme' 25 keer in een nieuwsartikel genoemd. De Tweede Kamer haalde het advies meerdere keren aan in debatten met staatssecretaris Keijzer van EZK. Begin februari 2020 dienden verschillende Kamerleden moties in – onder meer voor een Algemeen Overleg Toerisme – waarbij de Rli werd genoemd. In twee moties wordt de regering verzocht om het Rli-advies mee te nemen in de concretisering van het Perspectief 2030. Daarnaast is het advies hoogstwaarschijnlijk van invloed geweest op een motie

waarmee de regering verzocht wordt de rijksinzet voor de groeipotentie van de sector beter te coördineren.⁶

Europees landbouwbeleid Inzetten op kringlooplandbouw (2019)

In mei 2019 bracht de raad het advies 'Europees landbouwbeleid' uit. Hierin adviseerde de raad de minister van Landbouw Natuur en Voedselkwaliteit hoe het Gemeenschappelijk Landbouwbeleid (GLB) van de Europese Unie het beste kan worden ingezet om de omslag naar kringlooplandbouw te ondersteunen. Het departement heeft de adviezen ter harte genomen en deze een plek gegeven binnen de GLB pilots. Daarnaast waren er in 2020 verschillende presentaties over het advies voor studenten, scholieren en bij het Centrum voor Lokaal Bestuur. Ook internationaal is het advies opgepikt via een artikel in het blad EuroChoices. Dat heeft geleid tot een presentatie van de adviescommissievoorzitter voor het Europees Parlement in juni.

⁶ Respectievelijk de volgende moties: Tweede Kamer (2020). Motie van het lid Von Martels. Vergaderjaar 2019-2020, 26419, nr. 87.; Tweede Kamer (2020). Motie van het lid Van der Lee. Vergaderjaar 2019-2020, 26419, nr. 88.; en Tweede Kamer (2020). Motie van het lid Van Moorlag. Vergaderjaar 2019-2020, 26419, nr. 89.



Luchtvaartbeleid

Een nieuwe aanvliegeroute (2019)

In april 2019 bracht de raad het advies 'Luchtvaartbeleid: een nieuwe aanvliegeroute' uit. Het advies bood een nieuw perspectief voor het luchtvaartbeleid in de aanloop naar het formuleren van de Luchtvaartnota door de minister van IenW. De definitieve Luchtvaartnota werd op 20 november 2020 door de minister van IenW naar de Tweede Kamer gestuurd (in februari 2021 is met het demissionair worden van het Kabinet de Luchtvaartnota controversieel verklaard waardoor het pas onder een volgend kabinet behandeld zal worden). In de nota wordt het advies van de raad enkele malen expliciet genoemd als bouwsteen die nader zal worden uitgewerkt. Alle aanbevelingen van de raad krijgen in meer of mindere mate navolging in de nota. Zo krijgen de aanbevelingen van de raad om te sturen op duidelijke grenswaarden voor de luchtvaart alvorens groei toe te staan, nachtvluchten te reduceren, de CO₂-uitstoot terug te dringen en het begrip netwerkqualiteit te heroverwegen, een duidelijke plek in de Luchtvaartnota. In 2020 werd het advies 'Luchtvaartbeleid' negen keer in nieuwsartikelen genoemd.

Mainports voorbij (2016)

'Mainports voorbij' kwam opnieuw onder de aandacht door de discussie over de miljardensteun aan KLM als gevolg van de coronapandemie, maar ook door het verschijnen van de Havennota 2020-2030⁷, die eenzelfde lijn volgt als het Rli advies. IenW wil de toekenning van middelen aan de mainport meer dan voorheen in samenhang bezien met de verdere ontwikkeling van andere belangrijke clusters; mainport Schiphol, Brainport Eindhoven, Greenports en het logistieke systeem van zee- en binnenhavens. Jan Jaap de Graeff werd geïnterviewd in het FD over 'De blauwe trots' en over de ommezwaai van Mainport Rotterdam in de Havennota. In 2020 werd het advies 'Mainports Voorbij' zestien keer genoemd.

Adviezen en rapporten die in 2020 verder nog in het nieuws waren: 'Kopen om te verhuren' (2x), 'Naar een duurzame economie' (8x), 'Duurzaam en gezond' (4x).



⁷ IenW (2020). Havennota 2020-2030. Agenda voor krachtige havens in een duurzame en digitale economie.

EXTERNE RELATIES



Internationale oriëntatie

Overzicht parlementaire aandacht

Communicatie

Media-aandacht

Internationale oriëntatie

Ten behoeve van de raadsvergaderingen wordt een overzicht gemaakt van rapporten van buitenlandse kennisinstellingen en denktanks. Doel is om op deze manier internationale (strategische) studies over het voetlicht te brengen, die voor het Rli-werkveld van belang zijn. Om de meest belangwekkende rapporten te kunnen aanbieden, wordt er samengewerkt met het Europese netwerk van adviesraden op het gebied van klimaatverandering, milieu en duurzame ontwikkeling; European Environment and Sustainable Development Advisory Councils (EEAC).

De Rli is actief lid van het EEAC-netwerk dat op dit moment 18 raden uit 14 Europese landen en regio's samenbrengt. Het netwerk biedt een goedwerkend platform voor kennisuitwisseling met zusterraden en het vervult een liaisonrol tussen het werk van adviesraden en ontwikkelingen en partners op Europees beleidsniveau. Op deze wijze draagt het netwerk niet alleen bij aan kennisdeling en -verwerving, maar speelt het ook een belangrijke rol bij de (internationale) doorwerking van de Rli-adviezen.

In overeenstemming met voorgaande jaren is de Rli ook betrokken bij het faciliteren van samenwerking binnen het EEAC-netwerk. Daarnaast is de Rli binnen het bestuur actief: Ron Hillebrand vervulde in 2020 de rol van treasurer van het netwerk. Folmer de Haan leidt de werkgroep klimaat en energie.

In oktober 2020 werden de inzichten uit het traject Verbindend Verduurzamen aan een internationaal gezelschap gepresenteerd tijdens de jaarconferentie van het EEAC. Tijdens de online conferentie 'Delivering a Just Transition for All: Principles, Policies and Practice' gingen Europese adviesraden in op de vraag hoe verschillende Europese landen werken aan een rechtvaardige transitie naar een duurzame samenleving. Raadslid Annemieke Nijhof zat een werksessie voor, waarin de Rli met deelnemers in gesprek ging over de Nederlandse aanpak.

Naast de interne secretariaatswerkgroep die zich sinds 2019 actief bezighoudt met het volgen en duiden van internationale ontwikkelingen, wordt er soms een beroep gedaan op de inzichten van de netwerkcoördinator van het EEAC-Netwerk en de inzichten van collega's van zusterraden in het buitenland.

Overzicht parlementaire aandacht

Rli-adviezen werden enkele keren aangehaald in debatten en stukken van de Tweede Kamer. In 2020 betrof het:

- Advies 'Waardevol Toerisme' (2019) in debat Tweede Kamer AO Toerisme
- Advies 'Waardevol Toerisme' (2019), bij stemmingsuitslagen op Kamermoties ingediend bij het Voortgezet Algemeen Overleg (VAO) Tweede Kamer over Toerisme op 23 januari
- Advies 'Waardevol Toerisme' (2019), in kamerbrief staatssecretaris Keizer, Reactie op verzoek commissie over de brief van de gemeente Steenwijkerland over de regierol van de overheid bij toerisme en toewijzing experimenteergebieden.
- Advies 'Greep op gevaarlijke stoffen' (2020), bij stemmingsuitslagen op Kamermoties ingediend bij het Voortgezet Algemeen Overleg (VAO) Tweede Kamer over Externe Veiligheid op 30 juni
- Advies 'Greep op gevaarlijke stoffen' (2020), in debat Tweede Kamer AO Externe Veiligheid op 10 juni
- Advies 'Greep op gevaarlijke stoffen' (2020), in kamerbrief staatssecretaris Van Veldhoven, Toezegging AO Externe Veiligheid over chemische stoffen



- Advies 'De bodem bereikt?!' (2020), in debat Tweede Kamer AO Landbouw, Klimaat en Voedsel op 21 oktober
- Advies 'Stop bodemdaling in veenweidegebieden' (2020), technische briefing Tweede Kamer op 16 november
- Advies 'Verzet de wissel' (2020), in kamerbrief staatssecretaris van Veldhoven, voortgangsbrief internationaal reizigersvervoer per trein
- Advies 'Verzet de wissel' (2020), technische briefing Tweede Kamer op 22 september
- Advies 'De bodem bereikt?!' (2020), technische briefing Tweede Kamer op 30 september
- Advies 'Luchtvaartbeleid' (2019), kamerbrief minister Van Nieuwenhuizen bij definitieve Luchtvaartnota

Communicatie

2020 was met zes adviezen, drie onlinebijeenkomsten en de online conferentie 'Week van de Verduurzaming' wederom en ondanks de coronapandemie een vruchtbaar jaar voor de Rli.

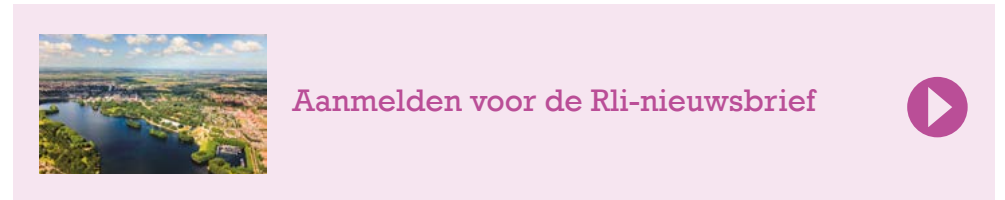
Conferenties en bijeenkomsten

In 2020 waren fysieke bijeenkomsten door het coronavirus niet mogelijk. De raad is daarom snel overgegaan op online werken en heeft digitale bijeenkomsten georganiseerd om adviezen te presenteren en daarover in gesprek te komen. De geplande conferentie Verbindend Verduurzamen werd vervangen door een week waar op elke ochtend een online themasessie plaatsvond (steeds maximaal 50 deelnemers) met een afsluitende, open conferentie via een livestream. Verder organiseerde de Rli goed bezochte onlinebijeenkomsten rondom de adviezen 'Greep op gevaarlijke stoffen', 'Verzet de wissel' en 'Toegang tot de stad'.

Bijeenkomst	Datum bijeenkomst	Aantal unieke deelnemers	Paginaweergaven (vanaf datum bijeenkomst tot 31 december 2020)
Presentatie Toegang tot de stad	15 oktober	430	1388
Online event Verzet de wissel	15 september	285	1252
Online debat Gevaarlijke stoffen	8 juni	281	1061
Conferentie Week van Verbindend Verduurzamen	25-29 mei	230	1690

Nieuwsbrieven

De Rli brengt regelmatig nieuwsbrieven uit over zijn publicaties en de stand van zaken van lopende adviestrajecten. In 2020 publiceerde de raad in totaal 26 nieuwsbrieven. De nieuwsbrief telt circa 1700 abonnees. Via www.rli.nl kunnen geïnteresseerden zich abonneren op de nieuwsbrief.



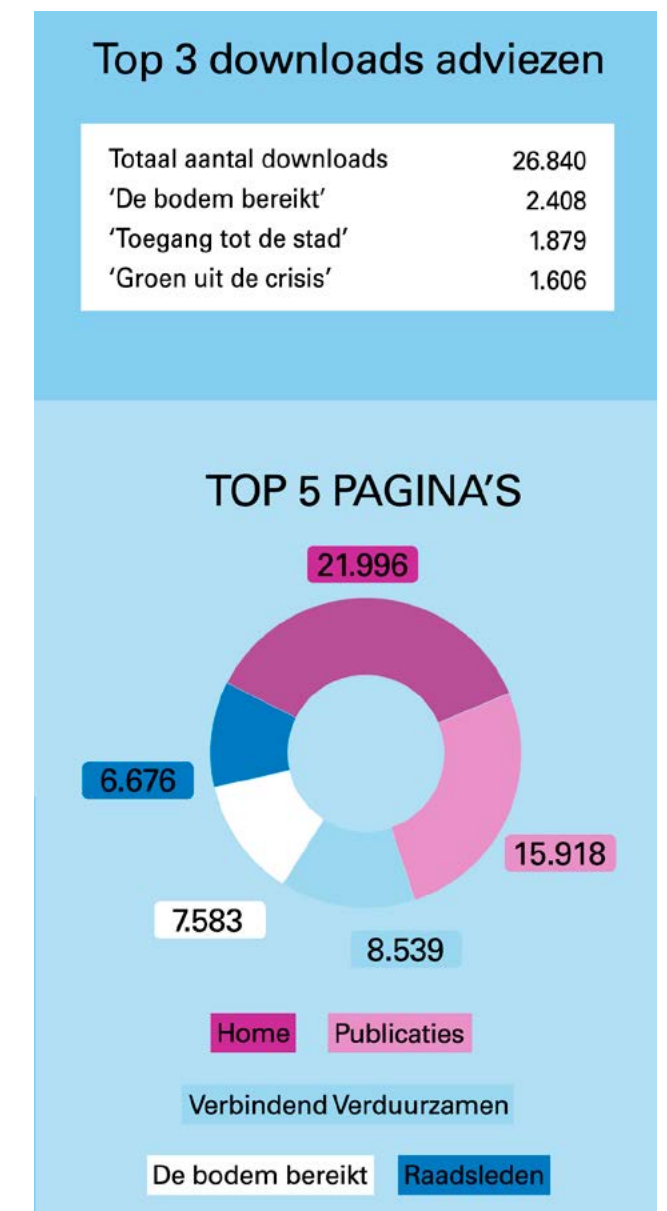
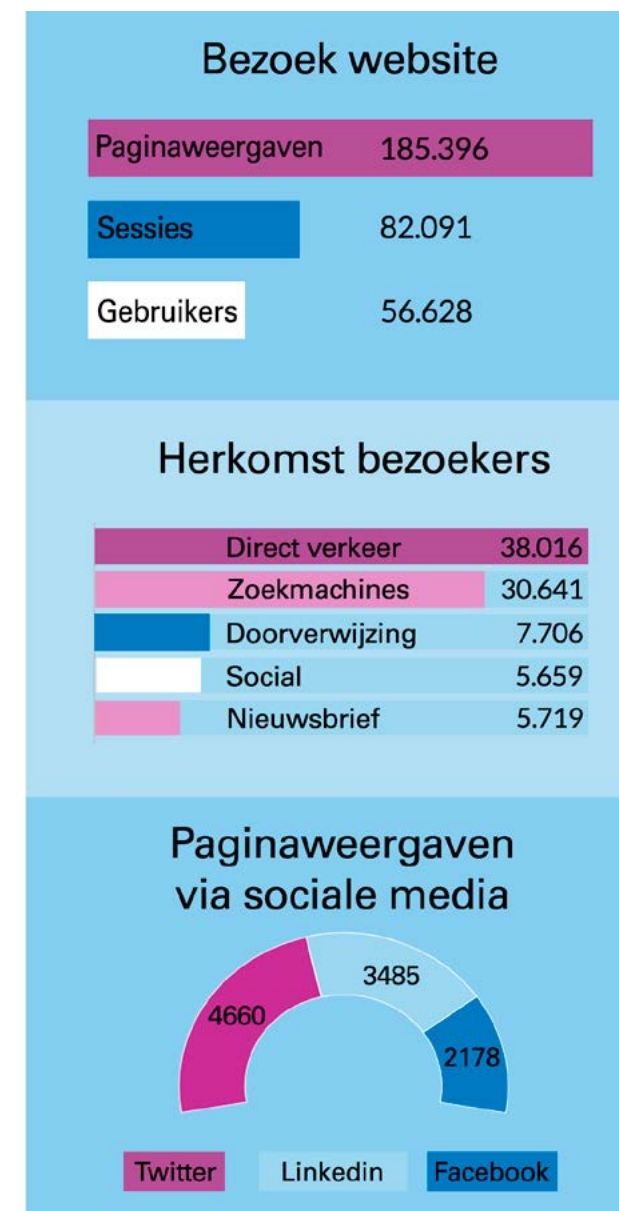
Voortgangsberichten

De Rli stuurt elke maand een voortgangsbericht uit naar contactpersonen bij de ministeries IenW, EZK, BZK en LNV, en naar andere externe partijen, waarmee contacten worden gelegd gedurende adviestrajecten. In deze berichten wordt de voortgang beschreven van lopende adviestrajecten.

Sociale media

Sociale media geven de raad de mogelijkheid om actief en effectief te participeren in netwerken en om zijn adviezen onder de aandacht te brengen. De kanalen waar de raad met name op inzet zijn: Twitter, LinkedIn en Facebook. Via deze kanalen komt een toenemend aantal bezoekers op de website van de Rli. Met name

Twitter wordt steeds vaker ingezet. De Rli heeft er in 2020 circa 300 nieuwe volgers bijgekregen en had aan het einde van het jaar 2880 volgers.



Website

De Nederlandstalige website is in 2020 in vergelijking met voorgaande jaren iets vaker bezocht. Er waren 56.628 unieke bezoekers en het totaal aantal bekeken pagina's was 185.396. Een overzicht van de meest bezochte advies- en projectpagina's is te zien in onderstaande tabel. Ook de aandacht via sociale media is toegenomen.

Titel	Pagina-weergaven	Aantal downloads
Greep op gevaarlijke stoffen	3865	1144
De bodem bereikt?!	7583	2408
Verzet de wissel	2357	803
Groen uit de crisis	2847	1606
Stop bodemdaling in veenweidegebieden	5215	1497
Toegang tot de stad	5790	1879
Week van Verbindend Verduurzamen	8539	n.v.t.

Media-aandacht

Vrijwel alle adviezen deden het in 2020 behoorlijk tot goed qua media-aandacht. De Rli werd in totaal 504 keer genoemd in mediaberichten of perspublicaties (internet en papier); meer dan in 2019.

De Rli heeft in 2020 een aantal adviezen uitgebracht die de alarmbel deden luiden. Het eerste advies dat uitkwam – tijdens de eerste lockdown – 'Greep op gevaarlijke stoffen', was daar met 42 artikelen een goed voorbeeld van. Rond de zomerperiode kwamen er vier adviezen uit die allemaal de nodige media-aandacht kregen, met als uitschieter het advies over bodemdaling in veenweidegebieden. Dat werd met 124 artikelen de topper van 2020. Het advies ontving brede aandacht van de media op zowel landelijk, regionaal en vooral ook lokaal niveau, in vakbladen en nieuwsportalen op het vlak van waterbeheer, natuur, landbouw en techniek. Bijzonder waren ook de twee strips in het Leidsch Dagblad en de Volkskrant en het feit dat het NOS-journaal in de middag een beelditem uitzond over het advies. Dat gold ook voor het redactioneel commentaar dat zowel het FD als de Volkskrant naar aanleiding van het advies schreef over de problematiek

van de bodemdaling in veenweidegebieden. Een ander advies dat met 75 artikelen behoorlijk veel aandacht trok was 'De bodem bereikt?!'.

Aandacht voor de Rli in 2020 in cijfers

Externe adviespresentaties door raadsleden	26
Externe adviespresentaties secretariatsmedewerkers	20
Perspublicaties op papier	98
Online perspublicaties	382
Radio- en tv-optredens	17



SAMENSTELLING RAAD EN SECRETARIAAT



Tot 1 augustus 2020 bestond de Raad voor de leefomgeving en infrastructuur uit de volgende personen

ir. J.J. (Jan Jaap) de Graeff (voorzitter)
ir. M. (Marjolein) Demmers MBA
prof. dr. P. (Pieter) Hooimeijer
prof. mr. N.S.J. (Niels) Koeman
drs. J. (Jeroen) Kok
ir. A.G. (Annemieke) Nijhof MBA
drs. E. (Ellen) Peper
drs. K.J. (Krijn) Poppe
dr. J.C. (Co) Verdaas
em. prof. dr. A.N. (André) van der Zande

Junior-raadsleden

S.P. (Sybren) Bosch MSc
M.W.B. (Mart) Lubben MSc
I.Y.R. (Ingrid) Odegard MSc

Sinds 1 augustus 2020 bestaat de Raad voor de leefomgeving en infrastructuur uit de volgende personen

ir. J.J. (Jan Jaap) de Graeff (voorzitter)
drs. P. (Pallas) Agterberg
drs. J.A. (Jeanet) van Antwerpen
prof. mr. N.S.J. (Niels) Koeman
J. (Jantine) Kriens
drs. E.M.J. (Emmy) Meijers
drs. K.J. (Krijn) Poppe
ir. C.M. (Karin) Sluis
prof. dr. E.T. (Erik) Verhoef
em. prof. dr. A.N. (André) van der Zande

Junior-raadsleden

E. (Eva) Gaaff MSc
J.L. (Ludo) Groen MSc
Y. (Yourai) Mol BPhil



[Lees meer over de samenstelling van de Rli](#)



In 2020 zijn de volgende mensen werkzaam (geweest) op het secretariaat

dr. R. (Ron) Hillebrand, algemeen secretaris
F.F.B. (Linda) van Asselt, medewerker advisering
H. (Hanna) Bholai, management ondersteuner
ir. D. (Dominique) Blom, senior adviseur
drs. L. (Luc) Boot, coördinerend/specialistisch adviseur
A.M.H. (Anita) Bruines BA, adviseur
dr. N.W.M. (Nicole) van Buren, coördinerend/
specialistisch adviseur
dr. L.B.J. (Lianne) van Duinen, coördinerend/
specialistisch adviseur
M. (Miep) Eisner, communicatieadviseur
M.L. (Mirjam) van Gameren, medewerker advisering
ir. F.W. (Folmer) de Haan, plv. directeur, coördinerend/
specialistisch adviseur
L.R.G. (Linde) Jehee MSc, adviseur
ir. H. (Hannah) Koutstaal, coördinerend/specialistisch
adviseur (tot 1 januari 2021)
C. (Cora) Kulk, coördinator bedrijfsvoering
dr.ir. G. M. (Geert) Munnichs, coördinerend/
specialistisch adviseur (sinds 1 september 2020)
ir. Y.M. (Yvette) Oostendorp, coördinerend/
specialistisch adviseur
S.J. (Stefan) Overklift Vaupel Kleijn, medewerker
advisering

ir. M. (Milan) Rikhof, adviseur
M.T.Ch. (Monique) van Staden,
managementondersteuner
drs. B.N.S.M. (Bart) Swanenvleugel, plv. secretaris,
coördinerend/specialistisch adviseur
ir. B.B.W. (Bart) Thorborg, senior adviseur
M.H. (Mathijs) Veenkant MSc, adviseur
A. (Anneke) Verschoor, medewerker advisering
C.I.A. (Katja) de Vries BC, medewerker advisering
A.H. (Ton) Wagenveld, adviseur
dr. B. (Bas) Waterhout, senior adviseur
ir. D.K. (Douwe) Wielenga, coördinerend/specialistisch
adviseur
dr. Th.C. (Tim) Zwanikken, coördinerend/specialistisch
adviseur (tot 1 september 2020)



[Lees meer over de medewerkers van de Rli](#)



Colofon

Tekstredactie

Annemieke Diekman

Grafisch ontwerp

Jenneke Drupsteen Grafische vormgeving

Publicatie Rli 2021

April 2021

