

# JAAARVERSLAG 2019



## Raad voor de leefomgeving en infrastructuur

De Raad voor de leefomgeving en infrastructuur is in februari 2012 ingesteld met de publicatie van de Wet instelling Raad voor de leefomgeving en infrastructuur.

De Raad voor de leefomgeving en infrastructuur (Rli) is het strategische adviescollege voor regering en parlement op het brede domein van duurzame ontwikkeling van de leefomgeving en infrastructuur. De raad is onafhankelijk en adviseert gevraagd en ongevraagd over vraagstukken voor de lange termijn. Met een integrale benadering en advisering op strategisch niveau, wil de raad bijdragen aan de verdieping en verbreding van het politieke en maatschappelijke debat en aan de kwaliteit van de besluitvorming.

De raad wordt ondersteund door het Rli-secretariaat.

Raad voor de leefomgeving en infrastructuur

Bezuidenhoutseweg 30

Postbus 20906

2500 EX Den Haag

[info@rli.nl](mailto:info@rli.nl)

[www.rli.nl](http://www.rli.nl)

April 2020



# INHOUD

<b>VOORWOORD</b>	<b>4</b>	<b>4 DOORWERKING ADVISERING UIT VOORGAANDE JAREN</b>	<b>22</b>
<b>1 OVER DE RLI</b>	<b>5</b>	Warm aanbevolen: naar een CO <sub>2</sub> -arme verwarming van de gebouwde omgeving	23
Taak Rli	6	Nationale Omgevingsvisie: lakmoesproef voor het omgevingsbeleid	23
Werkwijze	6	Versnellen woningbouwproductie, met behoud van kwaliteit	23
Werkprogramma	7	Van B naar Anders: investeren in mobiliteit voor de toekomst	24
<b>2 ADVISERING 2019</b>	<b>8</b>	De stad als gezonde habitat: gezondheidswinst door omgevingsbeleid	24
Luchtvaartbeleid: een nieuwe aanvliegeroute	9	Duurzaam en gezond: samen naar een houdbaar voedselsysteem	25
Europees landbouwbeleid: inzetten op kringlooplandbouw	11	Technologie op waarde schatten: een handreiking	26
Waardevol toerisme: onze leefomgeving verdient het	13	<b>5 EXTERNE RELATIES</b>	<b>27</b>
Naar een duurzame economie: overheidssturing op transities	15	Samenwerking met andere nationale adviesraden en partijen	28
Verouderende bedrijfsmiddelen	16	Internationale oriëntatie	28
<b>3 OVERIGE PUBLICATIES EN ACTIVITEITEN</b>	<b>18</b>	Overzicht parlementaire aandacht	29
De som der delen: verkenning samenvallende opgaven in de regio	19	Communicatie	30
Onderzoek - Kopen om te verhuren	20	Media-aandacht	31
Vorstudie - Duurzame ontwikkeling Bonaire, Sint Eustatius en Saba	21	<b>6 SAMENSTELLING RAAD EN SECRETARIAAT IN 2019</b>	<b>33</b>



# VOORWOORD

Voor u ligt het jaarverslag over 2019 van de Raad voor de leefomgeving en infrastructuur (Rli).

Een jaar vol ontwikkelingen, die een grote invloed hebben op het adviesdomein van de raad: de fysieke leefomgeving in Nederland.

In het voorjaar is na een uitvoerig proces van overleg en onderhandelingen het Klimaatakkoord gepresenteerd. Daarin staan voorstellen voor emissiereductie, die grote veranderingen met zich mee brengen in de energievoorziening, de gebouwde omgeving, de industrie, de landbouw en de mobiliteit. In voorgaande jaren bracht de Rli adviezen uit waarvan tijdens de voorbereiding van het Klimaatakkoord gebruik is gemaakt, zoals 'Rijk zonder CO<sub>2</sub>' (2015), 'Warm aanbevolen' (2018) en 'Duurzaam en gezond' (2018).

Het advies 'Luchtvaartbeleid: een nieuwe aanvliegroute' (april 2019) pleit voor het behandelen van de luchtvaart als een normale bedrijfstak, en is onder meer een bouwsteen in de discussie over de toekomst van Schiphol. Met het advies 'Europees

landbouwbeleid' (mei 2019), over de kansen die het nieuwe Gemeenschappelijk Landbouwbeleid biedt voor de omslag naar kringlooplandbouw, draagt de Rli bij aan de discussie over de toekomst van de landbouwsector.

Ook trok de aanhoudende groei van het toerisme, die naast een grote economische betekenis (de sector is even groot als de bouw en twee keer zo groot als de landbouw) ook een grote impact heeft op de kwaliteit van de fysieke leefomgeving en lokale gemeenschappen, de aandacht van de raad. Met het advies 'Waardevol toerisme: onze leefomgeving verdient het' (september 2019), droeg de raad bij aan de discussie die hierover de komende jaren nog veel gevoerd zal worden: hoe kan de samenleving als geheel profijt hebben van de ontwikkeling van het toerisme? Nu wordt er vooral gekeken naar maximalisatie van bezoekersaantallen en economische revenuen, terwijl een bredere blik op toerisme wenselijk is.

Dit zijn stuk voor stuk complexe thema's, die voortkomen uit ontwikkelingen die al lange tijd aan de gang zijn, en die onderling samenhang vertonen. Zij vragen om een strategische blik op de langere

termijn en op de brede ontwikkelingen die gaande zijn. Hierover bracht de raad het advies 'Naar een duurzame economie - overheidssturing op transities' uit. In de verkenning 'De som der delen' (maart 2019) onderzocht de raad hoe de verschillende duurzaamheidstransities integraal in de regio kunnen worden opgepakt.

De raad hoopt met zijn adviezen ook het afgelopen jaar weer mede richting gegeven te hebben aan het publieke debat en de beleidsontwikkeling op het gebied van de fysieke leefomgeving.



ir. Jan Jaap de Graeff,  
voorzitter



dr. R. Hillebrand,  
algemeen secretaris



# 1

## OVER DE RLI



**Taak Rli**

**Werkwijze**

**Werkprogramma**



PRINT



5



## Taak Rli

De Rli is het strategisch adviescollege voor regering en parlement op het brede domein van de duurzame ontwikkeling van de fysieke leefomgeving. De raad is onafhankelijk en adviseert gevraagd en ongevraagd over vraagstukken voor de lange termijn. De Rli houdt zich bezig met de (fysieke) beleidsterreinen van de Ministeries van Binnenlandse Zaken en Koninkrijksrelaties (BZK), Economische Zaken en Klimaat (EZK), Infrastructuur en Waterstaat (IenW) en Landbouw, Natuur en Voedselkwaliteit (LNV).

De adviezen van de raad hebben betrekking op beleidsvraagstukken op het gebied van wonen, ruimtelijke ordening, milieu, klimaat, water, landbouw, natuur, voedsel(kwaliteit), verkeer en vervoer, ruimtelijk-economische ontwikkeling, energie-infrastructuur en externe veiligheid.

De raad is op 10 februari 2012 bij wet ingesteld. De tweede zittingsperiode van de raad is van start gegaan op 1 augustus 2016 en loopt af op 1 augustus 2020.

## Werkwijze

De raad levert met zijn strategische adviezen een agenderende, voedende en richtinggevende bijdrage aan maatschappelijke discussies en politieke oordeelsvorming. Daarnaast biedt de raad aan regering en parlement nieuwe handelingsperspectieven. De raad doet dit door trends en ontwikkelingen te volgen en door maatschappelijke vraagstukken te signaleren en te agenderen. De adviezen zijn openbaar en komen in een open proces met deskundigen en maatschappelijk betrokkenen tot stand.

In reguliere raadsvergaderingen bespreekt de raad de richting en voortgang van de lopende adviezen en stelt deze uiteindelijk vast als adviezen van de raad. Daarnaast bespreekt de raad actuele ontwikkelingen op de adviesdomeinen. In 2019 hebben 11 reguliere raadsvergaderingen plaatsgevonden.

Bovendien heeft de raad een thema-avond gewijd aan het bespreken van het Klimaatakkoord (februari) en aan de stikstofproblematiek (november). Verder kwamen tijdens een tweedaagse bijeenkomst in augustus aan de orde:

- een gesprek over de stikstofaanpak;
- een miniconferentie over de sociale stad;
- gesprekken met inwoners van Almere over leefbaarheid en duurzaamheid;
- een gesprek met gemeenteraadsleden van Almere over het betrekken van bewoners bij het debat over de leefomgeving; en
- een verdieping van het adviesthema *inclusieve transitie*.

De raad wordt in zijn activiteiten ondersteund door een ambtelijk secretaris en een secretariaat. Het secretariaat voedt de raad met informatie en kennis, organiseert gesprekken en discussiebijeenkomsten met deskundigen en andere betrokkenen, stelt discussienotities op en levert conceptteksten voor adviezen.

Raad en secretariaat hebben regelmatig overleg met ambtenaren van de relevante ministeries. Voor elk advies wordt rond de vaststelling van de startnotitie en voor het uitbrengen van het advies een gesprek gevoerd met de desbetreffende directeur-generaal. De secretaris van de Rli neemt deel aan het Strategisch Directeuren Overleg van de Ministeries van IenW, BZK, EZK en LNV. In dit overleg wordt regelmatig gesproken over de programmering en de adviezen van de raad.



Financieel overzicht 2019	Begroting 2019 (x 1.000 euro)	Realisatie 2019 (x 1.000 euro)
Personeelskosten	2.522	2.421
Vergoedingen raadsleden	538	438
Adviezen	624	455
<b>Totaal Rli</b>	<b>3.684</b>	<b>3.314</b>

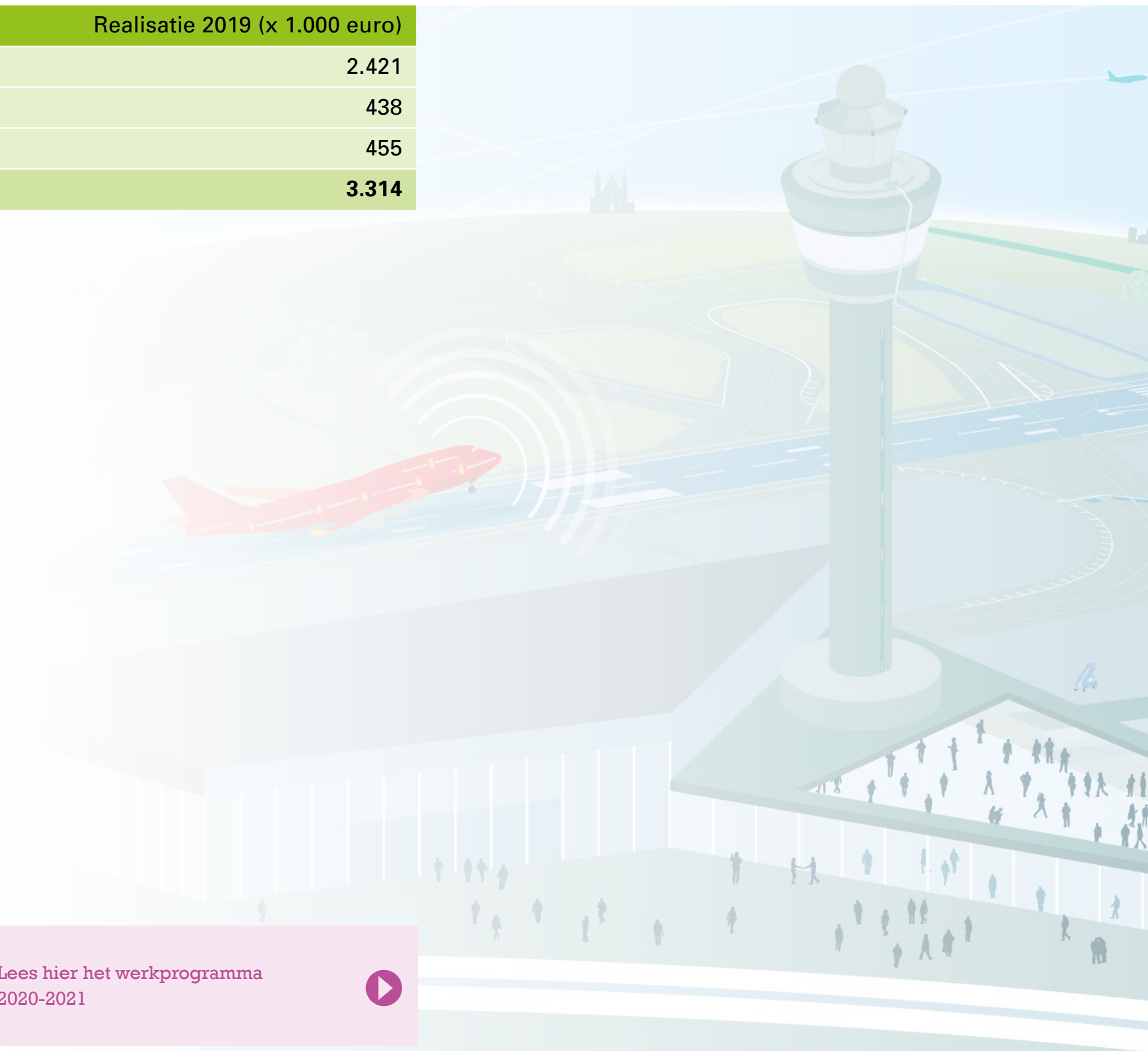
## Werkprogramma

De raad stelt jaarlijks een werkprogramma op, dat wordt vastgesteld door de bewindslieden van Binnenlandse Zaken en Koninkrijksrelaties (BZK), Economische Zaken en Klimaat (EZK, Infrastructuur en Waterstaat (IenW) en Landbouw, Natuur en Voedselkwaliteit (LNV). Het werkprogramma geeft een overzicht van voorgenomen adviestrajecten, de stand van zaken bij doorlopende adviestrajecten en de planning. Daarnaast kan de raad ongevraagd adviseren. In 2019 is van deze mogelijkheid gebruikge- maakt voor het advies 'Naar een duurzame economie. Overheidssturing op transities'.

In december 2019 is het werkprogramma voor 2020-2021 uitgebracht.



Lees hier het werkprogramma 2020-2021 



# ADVISERING 2019



**Luchtvaartbeleid: een nieuwe aanvliegroute**

**Europees landbouwbeleid: inzetten op kringlooplandbouw**

**Waardevol toerisme: onze leefomgeving verdient het**

**Naar een duurzame economie: overheidssturing op transities**

**Verouderende bedrijfsmiddelen**





**In 2019 zijn adviezen verschenen over het luchtvaartbeleid, het Europees landbouwbeleid, toerisme en over verduurzaming van de economie. Een adviestraject over de omgang met verouderende bedrijfsmiddelen in het licht van duurzaamheidstransities is door de raad gestopt zonder tot een advies te komen.**

## Luchtvaartbeleid

### Een nieuwe aanvliegroute

#### Aanleiding

Wereldwijd is de luchtvaart fors toegenomen, ook in Nederland. Door geluidsoverlast en de uitstoot van fijnstof en CO<sub>2</sub> botst de groei van het vliegverkeer in toenemende mate met het belang van een gezonde en prettige leefomgeving en met de opgaven rond het klimaatbeleid. De nieuwe Luchtvaartnota moet een antwoord zien te formuleren op deze conflicterende belangen, terwijl het vertrouwen van burgers in de overheid en de luchtvaartsector afneemt.

Om een bijdrage te leveren aan de Luchtvaartnota heeft de raad zich de volgende adviesvragen gesteld:

- Is er een ander, nieuw perspectief mogelijk in het Nederlandse luchtvaartbeleid?
- Zo ja, tot welke uitgangspunten leidt dat nieuwe perspectief in het rijksbeleid en welke concrete beleidsopties komen daarbij in beeld?
- Welke sturingsmogelijkheden bestaan er om die beleidsopties te verwezenlijken of – als die sturingsmogelijkheden op dit moment beperkt zijn – hoe zouden die kunnen worden aangevuld?

#### Kern van het advies

In het advies doet de raad een voorstel voor een nieuw perspectief in het Nederlandse luchtvaartbeleid. De kern van het nieuwe perspectief is dat de luchtvaart in het overheidsbeleid meer als een gewone bedrijfstak moet worden behandeld. Op dit moment neemt de luchtvaart nog een uitzonderingspositie in. Verschillende milieubeginselen worden niet of nauwelijks toegepast in het luchtvaartbeleid. In het beleid ligt de nadruk op het versterken van de concurrentiekracht van met name Schiphol. Andere sectoren worden minder op zo'n manier door de overheid ondersteund.

De raad meent dat deze afwijkende behandeling binnen het beleid niet langer kan worden volgehouden. Veiligheid, milieu- en omgevingskwaliteit én

de klimaatambities stellen grenzen aan het luchtverkeer. De luchtvaart zal zich, net als andere economische sectoren, moeten ontwikkelen binnen die grenzen. Het uitgangspunt in het beleid kan niet langer 'eerst groei toestaan, dan mitigeren' zijn. De volgorde zal moeten worden: eerst handhaven op de randvoorwaarden, daarna besluiten over capaciteitsgroei bij luchthavens. Dat betekent dat groei van het aantal vliegbewegingen van en naar Nederland pas mogelijk is nádat aan de randvoorwaarden is voldaan.

Vanuit dit nieuwe perspectief doet de raad de volgende aanbevelingen:

- Behandel de luchtvaartsector meer als 'normale' bedrijfstak.
- Stuur in het luchtvaartbeleid op milieugrenswaarden voor de luchtvaart in plaats van op het aantal vliegbewegingen.
- Pas het ALARA-beginsel toe en scherp periodiek de grenswaarden voor de luchtvaart aan.
- Ontwikkel een nationaal klimaatbeleid voor de luchtvaart.
- Investeer in herstel van vertrouwen bij burgers door strikte handhaving en sanctionering.
- Zorg dat de vervuiler betaalt.
- Besteed meer aandacht aan (beïnvloeding van) reizigersgedrag.



- Stuur op internationale bereikbaarheid van Nederland en heroverweeg daarbinnen de netwerkkwaliteit.

In aanvulling op deze aanbevelingen formuleert de raad enkele praktische uitwerkingen van het nieuwe perspectief:

- Ontwikkel een nieuwe hindernorm die recht doet aan de ervaringen van luchtvaartlawaai.
- Beperk hinder in de nacht.
- Voer een verplichting in voor het bijmengen met duurzame brandstof.
- Laat luchtvaartmaatschappijen en passagiers betalen voor negatieve externe effecten.

### Presentatie en mediarespons

Op 18 april 2019 heeft de raad het advies aangeboden aan minister Van Nieuwenhuizen van Infrastructuur en Waterstaat (IenW). Op diezelfde dag is het advies gepresenteerd tijdens een technische briefing in de Tweede Kamer. Het advies is op 12 juni gepresenteerd en bediscussieerd tijdens een bijeenkomst van de Brede Klankbordgroep Luchtvaartnota en op 27 juni bij de Nederlandse Stichting Geluidshinder. Interviews waren er met raadslid Niels Koeman in de Volkskrant

en FD en raadsvoorzitter Jan Jaap de Graeff in de Volkskrant en Telegraaf.

Er verschenen artikelen in Volkskrant, NRC, Telegraaf, Trouw, FD, Nederlands Dagblad, Parool, Algemeen Dagblad, ROMagazine en diverse regionale dagbladen. De kranten pakten uit met koppen als 'Uitzonderingspositie luchtvaart beëindigen' (FD), 'Zonder ingrepen vliegverkeer halen we klimaatdoelen niet' (Trouw), 'Luchtvaartbeleid moet radicaal anders' (NRC), 'We willen af van de Schipholmythe' (Volkskrant), 'Maak vliegen duurder' (AD), 'Vliegen moet duurder worden' (Nederlands Dagblad), 'Laat klimaatregels ook voor luchtvaartsector gelden' (Nu.nl), 'Geen nachtvluchten meer op Schiphol' (Telegraaf), 'Coalitie voor blok na groen advies over de luchtvaart' (FD) en 'Luchtvaart moet betalen voor milieuvervuiling en overlast' (Parool).

Het advies kreeg veel positieve weerklank, maar onder aanvoering van de Telegraaf en de KLM waren er ook enkele tegengeluiden. De Telegraaf kopte zelfs al voor het officiële publicatiemoment van het advies dat er al 'een hoop kritiek en onrust over is' en dat dit 'groene advies de luchtvaartsector nekt', maar stelde een dag later ook dat dit advies over 'duurder vliegen' maar van beperkte waarde is. In het najaar volgde nog een

thema-editie van het tijdschrift Vervoerswetenschap, gewijd aan luchtvaartbeleid en aan het advies.

Premier Rutte kreeg na afloop van de wekelijkse ministerraad vragen over het advies. Ook kwam het advies uitgebreid aan de orde in een uitzending van Buitenhof, waar Dick Benschop, bestuursvoorzitter van Schiphol, te gast was, en in diverse radio-uitzendingen. Ook op social media (1391 twitterberichten) werd veel aandacht besteed aan het advies en lieten zowel voor- als tegenstanders zich horen. Het advies werd 797 keer gedownload van de website van de Rli.

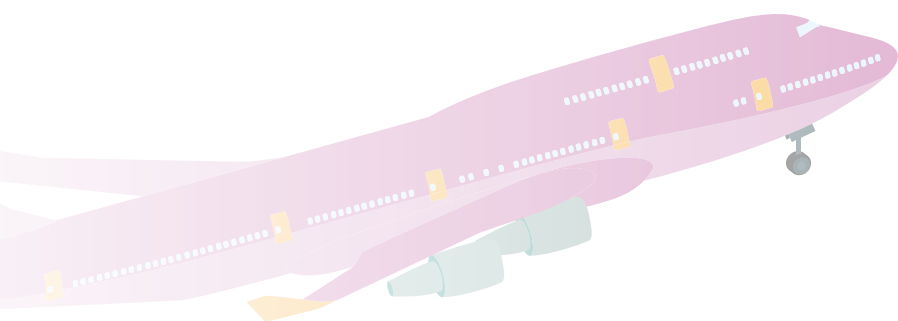
### Doorwerking

Het advies had vrijwel direct na verschijnen effect op de besluitvorming. De D66-fractie in de Tweede Kamer greep het advies aan om de beperking van nachtvluchten te bepleiten. Dit initiatief kreeg vrij brede steun in de Tweede Kamer. Ook in de overige beraadslagingen van de Tweede Kamer over o.a. Lelystad, herziening van het luchtruim en de voorbereiding van de Luchtvaartnota, is het advies met regelmaat aangehaald. Voortbordurend op het advies werd een aantal moties ingediend, onder meer over een kerosineheffing, bijmengverplichting voor duurzame brandstof,



nachtvluchten, bepaling van de netwerkkwaliteit en internationale treinreizen.

In haar brief van 5 juli 2019 aan de Tweede Kamer gaf de minister van IenW een reactie op de hoofdlijnen van het advies. Een uitgebreide kabinetsreactie wordt voorzien bij verschijning van de Luchtvaartnota in het voorjaar van 2020.



Lees meer over het advies  
'Luchtvaartbeleid: een nieuwe  
aanvliegroute'



## Europees landbouwbeleid Inzetten op kringlooplandbouw

### Aanleiding

De voorstellen van de Europese Commissie voor het nieuwe, herziene Gemeenschappelijk Landbouwbeleid (GLB) zijn voor de minister van LNV aanleiding geweest om de Rli de volgende adviesvraag voor te leggen: hoe kan het herziene Gemeenschappelijk Landbouwbeleid bijdragen aan de gewenste transformatie naar kringlooplandbouw?

Het nieuwe GLB zoals de Europese Commissie dat voorstelt, geeft de lidstaten meer vrijheid dan voorheen bij de invulling van het beleid. Het vraagt de lidstaten Nationale Strategische GLB-Plannen op te stellen, waarin ze aangeven welke doelen ze met hun nationale landbouwbeleid nastreven en hoe ze die binnen het kader van het nieuwe GLB denken te bereiken. Eén en ander moet gebeuren op basis van een sterkte-zwakteanalyse.

### Kern van het advies

De inzet van het Nederlandse kabinet is dat in 2030 kringlopen in de landbouw op een zo laag mogelijk niveau zijn gesloten en dat ons land dan op dat gebied

koploper is. Dat is een ambitieus doel, waarbij van de Nederlandse boeren en tuinders, maar ook van de agribusiness, ingrijpende veranderingen worden gevraagd in hun bedrijfsopzet en dagelijks handelen. Het is van groot belang dat die veranderingen door hen worden beschouwd als verbeteringen die perspectief bieden en die kunnen worden ingepast in hun bedrijfsvoering. Dat vraagt om flexibiliteit en verscheidenheid en om een dynamische opzet van het Nationaal Strategisch Plan. Daarin zullen regelingen en betalingen periodiek moeten worden aangepast aan voortschrijdend inzicht en aan een voortgaande ontwikkeling richting de kringlooplandbouw.

De nieuwe ecoregelingen bieden die mogelijkheid. In tegenstelling tot de basisinkomenssteun onder de eerste pijler van het GLB, kunnen deze regelingen worden aangeboden met een variatie die aansluit bij de bestaande diversiteit van bedrijven en ondernemersstijlen. Een integraal puntensysteem op basis van kritische prestatie-indicatoren die de essentie van kringlooplandbouw weerspiegelen, geeft ruimte aan verschillende mogelijkheden en prioriteiten voor landbouwbedrijven. De gewenste dynamiek kan worden gestimuleerd door gaandeweg de minimumeisen op de indicatoren aan te scherpen. Met 'integraal' wordt



hier bedoeld dat de indicatoren tezamen alle relevante milieu- en duurzaamheidsaspecten in de kringlooplandbouw dekken en dat voor alle indicatoren minimumeisen gelden. Het puntensysteem kan voor meer doeleinden worden gebruikt, zoals private duurzaamheidsschema's, erkenningen en keurmerken.

### Presentatie en mediarespons

Het advies is op 22 mei aangeboden aan minister Schouten van Landbouw, Natuur en Voedselkwaliteit. Zij gaf in haar reactie aan blij te zijn met het advies en de timing. Het advies was daags voor de Stakeholderconferentie over het Gemeenschappelijk Landbouwbeleid en het daarvoor op te stellen Nationaal Strategisch Plan GLB beschikbaar.

Tijdens de Stakeholderconferentie op 23 mei is het advies nader toegelicht in een drukbezochte workshop. Er was veel waardering voor de aanbeveling van de Rli om een puntensysteem te ontwikkelen dat is gebaseerd op kritische prestatie-indicatoren; een puntensysteem dat zowel de ecoregelingen als private duurzaamheidsschema's benut en koppelt, om zo de omslag naar een kringlooplandbouw te kunnen faciliteren. De infographics die voor het advies zijn ontwikkeld vonden gretig aftrek, omdat de kern van het advies hierin helder

wordt verbeeld. Het advies is onder andere toegelicht op bijeenkomsten van een werkgroep en van de maatschappelijke begeleidingsgroep van de programmaorganisatie die het Nationaal Strategisch Plan voorbereid. Ook daar werd het advies als zeer waardevol beschouwd.

Over dit advies verschenen 29 artikelen in overwegend aan de landbouw gelieerde vakmedia. De toonzetting was in het algemeen positief en waardierend. Commissievoorzitter Krijn Poppe werd geïnterviewd door Boerenbusiness, Foodlog, Akkerwijzer en Nieuwe Oogst. Ook het NRC, Nederlands Dagblad en enkele regionale kranten schreven artikelen over dit advies. Louise Fresco liet in het NRC optekenen dat er enkele verstandige suggesties in het advies staan over de omslag naar kringlooplandbouw onder het nieuwe GLB. Het advies werd 272 keer gedownload van de Rli-website.

### Doorwerking

Het kabinet geeft in zijn reactie (30 oktober 2019) aan dat het advies helpt om focus aan te brengen in de nationale implementatie van het toekomstige GLB, om daarmee bij te dragen aan het kabinetsstreven naar kringlooplandbouw. Het uitgangspunt van de

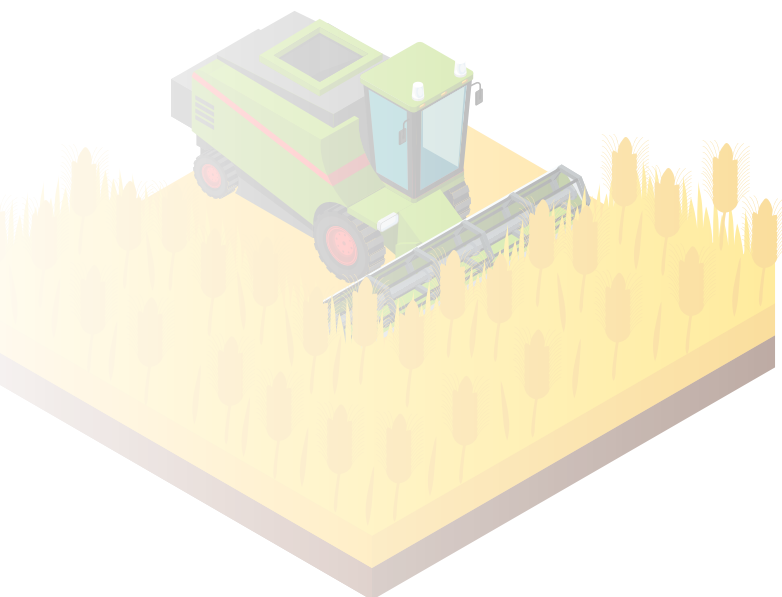
raad dat de inzet van de Europese landbouw gelden de komende jaren dynamisch van opzet hoort te zijn, wordt onderschreven.

Het inzetten van een groeiend deel van het budget van pijler 1 voor de ecoregelingen, sluit aan bij het streven van het kabinet om het GLB minder te richten op inkomensondersteuning en meer op maatschappelijke opgaven. De adviezen over de aansluiting van de ecoregelingen bij private duurzaamheidsschema's en over de ontwikkeling van een integraal puntensysteem met integrale kritische prestatie-indicatoren, passen uitstekend bij de plannen om bij de realisatie van kringlooplandbouw de hele keten en agribusiness te betrekken. Daarnaast past het bij de wens om rekening te houden met de individuele bedrijfssituatie van ondernemers en gebied-specifieke aspecten. In de uitwerking zullen de ideeën getoetst worden op mogelijkheden en haalbaarheid.

Eind oktober liet minister Schouten van LNV in de kabinetsreactie weten verschillende aanbevelingen van het advies te ondersteunen. Op korte termijn wordt echter geen GLB-budget overgeheveld van directe inkomenssteun naar plattelandsbeleid, zo berichtte het vakblad Boerderij. Later in het jaar gaf een artikel in Foodlog



nog aan dat ruim 40% van de Nederlandse boeren niets ziet in kringloopsubsidies.



Lees meer over het advies 'Europees landbouwbeleid: inzetten op kringlooplandbouw'



## Waardevol toerisme

### Onze leefomgeving verdient het

#### Aanleiding

Toerisme in Nederland groeit sterk. Het aantal binnenlandse en buitenlandse bezoekers neemt exponentieel toe. Dat levert flink geld op: met toerisme wordt in Nederland inmiddels bijna net zoveel geld verdiend als in de bouwsector en tweemaal zoveel als in de landbouwsector. De bezoekers zorgen bovendien voor levendigheid en een hoog voorzieningenniveau. Toerisme is onlosmakelijk verbonden met onze huidige maatschappij, waarin we er graag op uittrekken, rust zoeken of juist inspanning en vertier. De enorme groei heeft echter ook een keerzijde: te veel toerisme leidt tot schade aan leefomgeving en samenleving in de vorm van overbelasting van de openbare ruimte, wegen, natuur en milieu en overlast voor bewoners. Hierdoor vermindert het draagvlak voor toerisme onder bewoners en daalt de aantrekkelijkheid van bestemmingen voor bezoekers. De raad richt zich in dit advies op de vraag hoe kan worden gestuurd op een gebalanceerde groei van het inkomende en binnenlandse toerisme in Nederland. Daarbij worden de economie, de samenleving en de leefomgeving met elkaar in samenhang bekeken.

#### Kern van het advies

De raad vindt dat een perspectiefwisseling nodig is in het toerismebeleid om te voorkomen dat de groei van het toerisme leidt tot overlast en schade. De huidige politieke en beleidsmatige aandacht voor toerisme is nog vooral gericht op het vergroten van inkomsten. Maar toerisme kent niet alleen een economisch belang, het heeft ook invloed op bereikbaarheid en op het gebruik van de openbare ruimte, vastgoed, natuur en milieu. Pas als een toename van toerisme leidt tot schade aan de leefomgeving of tot overlast voor bewoners, wordt er nu nagedacht over het tegengaan hiervan. De perspectiefwisseling houdt in dat de overheid samen met de sector en de samenleving moet anticiperen op toekomstige ontwikkelingen. Dat is nodig om een goede balans te vinden tussen enerzijds economisch voordeel en anderzijds de draagkracht van de leefomgeving en het draagvlak onder bewoners. Het advies biedt hiervoor een analysekader. Regie van de rijksoverheid is noodzakelijk om de bepleite perspectiefverandering in gang te zetten. Voorkomen moet worden dat de groei van het toerisme Nederland 'overkomt' en schaadt. Toerisme moet juist bijdragen aan de kwaliteit van de leefomgeving voor bewoners, bezoekers en ondernemers.

## Presentatie en mediarespons

De raad bracht het advies op 6 september 2019 uit. Op 12 september organiseerde de raad een publicatiebijeenkomst, waarbij commissievoorzitter Marjolein Demmers het advies presenteerde dat vervolgens met ondernemers, beleidsmakers en onderzoekers werd besproken. In 2019 en het eerste kwartaal van 2020 is het advies gepresenteerd aan tenminste 650 mensen op 12 bijeenkomsten, werksessies en colleges.

Er was veel publiciteit rondom het verschijnen van het advies. Met 62 artikelen in zowel landelijke als regionale nieuwsbladen en vakbladen deed dit advies het goed in de media, met koppen als 'De toeristenstroom kan nog veel verder uit de hand lopen', 'Beleid in toerismegroei ontbreekt', 'Toerisme in goede banen leiden', 'Overheid moet toerisme beter sturen' en 'Wat voor toerisme wil Nederland?'. Op een enkele kritische kanttekening na waren de meeste berichten positief over de inhoud en de boodschap. Commissievoorzitter Marjolein Demmers werd over het advies geïnterviewd voor BNR-nieuwsradio, NRC, Binnenlands Bestuur en Trouw. Sheila Sitalsing wijdde er een column aan in de Volkskrant met de veelzeggende kop 'Airbnb's in elke straat, rolkoffertjesterreur, Chinezen in de voortuin – kan het stoppen?'.

In oktober was er een hernieuwde golf van publiciteit naar aanleiding van de Toerismetop op 9 oktober en een onderzoek van de NOS onder Tweede Kamerleden, over de geringe aandacht en beleids capaciteit op rijksniveau. Dat leidde er zelfs toe dat het advies werd besproken in het NOS-journaal, iets wat eerder alleen de Rli-adviezen 'Langer zelfstandig' (2014) en 'Onbeperkt houdbaar' (2013) overkwam. Bij het verschijnen van nieuwe cijfers over de groei van toerisme in januari zocht Radio1 de Rli direct op, zodat commissielid René van der Duim hierop een reactie kon geven. Het advies werd 1562 keer gedownload van de Rli website.

## Doorwerking

Het advies is op 25 september tijdens een lunch gepresenteerd aan een aantal Tweede Kamerleden, die lid zijn van de vaste Kamercommissie voor Economische Zaken. In vervolg op de kabinetsreactie van 13 december is er op 28 januari en 4 februari 2020 in de Tweede Kamer over toerisme gesproken en zijn drie moties aangenomen, waarvan er twee expliciet en één impliciet naar het Rli-advies verwijzen.

Het advies wordt door veel partijen in de toeristische sector gezien als toonaangevend en richtinggevend, wat bleek uit bijvoorbeeld reacties van het NBTC, brancheorganisatie Gastvrij Nederland, gemeenten en provincies. Ook staatssecretaris Keijzer van Economische Zaken en Klimaat (EZK) liet zich publiekelijk positief over het advies uit (toespraak op Nationale Toerismetop op 9 oktober in Zeeland). De Tweede Kamer haalde meerdere keren het advies aan in debatten met de staatssecretaris van EZK.



 Lees meer over het advies 'Waardevol toerisme: onze leefomgeving verdient het' 



# Naar een duurzame economie

## Overheidssturing op transitie

### Aanleiding

De Nederlandse samenleving staat voor verduurzaming op tal van terreinen, zoals onze energievoorziening, ons grondstoffenverbruik en ons voedselsysteem. De duurzame samenleving vraagt om andere productieprocessen, vaardigheden, verdienmodellen en regels. Om een economie, kortom, met een andere economische structuur. De centrale vraag in het advies is hoe de rijksoverheid kan sturen op de transitie naar een duurzame economie, welke strategieën en instrumenten de rijksoverheid daartoe tot haar beschikking heeft en hoe de rijksoverheid de samenleving bij de transitie betreft.

### Kern van het advies

De sturingsmogelijkheden die de overheid heeft om dit transitieproces te begeleiden, staan centraal in dit advies. De raad past hierin wetenschappelijke inzichten over sturing op transitie toe op de Nederlandse beleidspraktijk. Het advies formuleert aandachtspunten en aanbevelingen voor transitiesturing door de rijksoverheid, zoals hieronder is samengevat.

### Duurzame economie vraagt om visie gebaseerd op brede welvaart

Nederland kent ambitieuze duurzaamheidsdoelen voor bijvoorbeeld de energietransitie, de circulaire economie en voor de kringlooplandbouw. Maar een samenhangende visie hoe een duurzame samenleving eruit zal zien, welke route moet worden afgelegd om daar te komen en hoe de verbinding wordt gelegd tussen economische, sociaal-maatschappelijke en ecologische doelstellingen, ontbreekt. Een dergelijke visie, gestoeld op een brede invulling van het welvaartsbegrip, is volgens de raad onontbeerlijk om richting te geven aan het handelen van overheid en samenleving op weg naar duurzaamheid.

### De overheid moet zoeken naar een goede balans tussen oud en nieuw

De transitie vraagt om een balans tussen het behoud van bestaande economische structuren en het bevorderen van structuurverandering. De raad signaleert dat de vernieuwing in de praktijk tot dusver te veel wordt gezocht binnen het bestaande economische systeem. Om een gunstig economisch vooruitzicht te houden op de lange termijn, is niet alleen verduurzaming van bestaande sectoren gewenst, maar ook een macro-economisch perspectief op een duurzame

economie als geheel. De overheid zou daarom meer oog moeten hebben voor afbouw van economische activiteiten waarvoor een gunstig vooruitzicht in dat perspectief ontbreekt. Regelgeving en institutionele structuren dienen mee te bewegen om ruimte te maken voor innovatieve nieuwkomers die willen toetreden tot de markt.

### De regering zou eerder en vaker moeten kiezen voor beprijzing en regulering

De overheid is bij transitie terughoudend met de inzet van de effectieve instrumenten beprijzing en regulering om verduurzaming door producenten en consumenten tot stand te brengen. Dit is vooral het geval bij internationaal opererende economische sectoren. De raad concludeert dat deze instrumenten juist in de transitie naar een duurzame economie eerder en vaker zouden moeten worden ingezet vanwege hun effectiviteit.

### Presentatie en mediarespons

Op 10 december heeft de raad het advies uitgebracht en aan minister Wiebes van Economische zaken en Klimaat (EZK) overhandigd. Het advies kreeg met 34 artikelen aandacht in zowel landelijke en regionale media als in enkele vakbladen op het gebied van economie, milieu en voedselvraagstukken. Met



soms intrigerende koppen als 'Lukt het de overheid wel om de SUV en de gehaktbal van burgers af te pakken?', 'Argument internationale concurrentiepositie houdt verduurzaming tegen', 'Meer oog voor afbouwen economische activiteiten', 'Overheid moet sterker sturen op transitie naar duurzame economie', 'Duurzame transitie vraagt sterke overheid' en 'Overheid mist visie op transitie', werden de belangrijkste boodschappen van het advies voor het voetlicht gebracht. Raadsvoorzitter Jan Jaap de Graeff verscheen voor dit advies in drie radio-interviews (BNR, NPO Radio 1 en 4) en werd geïnterviewd door de Volkskrant, Energiea, Stadszaken en NOS-nieuws. Op social media (twitter) werd één van de tweets over het advies 80 keer geretweet. Het advies werd 1283 keer gedownload van de Rli-website.

### Doorwerking

In verschillende gesprekken en departementale overleggen is het advies nader toegelicht. Met vertegenwoordigers van verschillende regio's is gesproken over de vertaling van het advies naar regionale schaal. Het rapport is daarnaast onderdeel geworden van het curriculum van studenten duurzame regionale ontwikkeling aan de Radboud Universiteit, waar tevens een

hoorcollege over het advies is verzorgd door het secretariaat van de raad.

## Verouderende bedrijfsmiddelen

De Rli heeft in zijn werkprogramma 2019-2020 een advies opgenomen over vervroegd verouderende bedrijfsmiddelen als gevolg van duurzaamheidsopgaven. De raad heeft de vraagstelling onderzocht door dertien gesprekken te voeren met stakeholders binnen sectoren van de energie-intensieve industrie en landbouw, evenals met stakeholders die vanuit hun positie met enige afstand kunnen reflecteren op deze sectoren. Ook zijn gesprekken gevoerd met betrokken ambtenaren van IenW, BZK, EZK en LNV. Uit deze gesprekken bleek dat de afbouw van vroegtijdig verouderde bedrijfsmiddelen op dit moment geen urgent vraagstuk is. Door schaalvergroting – en dus niet als gevolg van duurzaamheidsopgaven – is er in de landbouw al decennialang sprake van een opgave met herbestemming of sloop van vrijkomende agrarische bedrijfsgebouwen (VAB's).

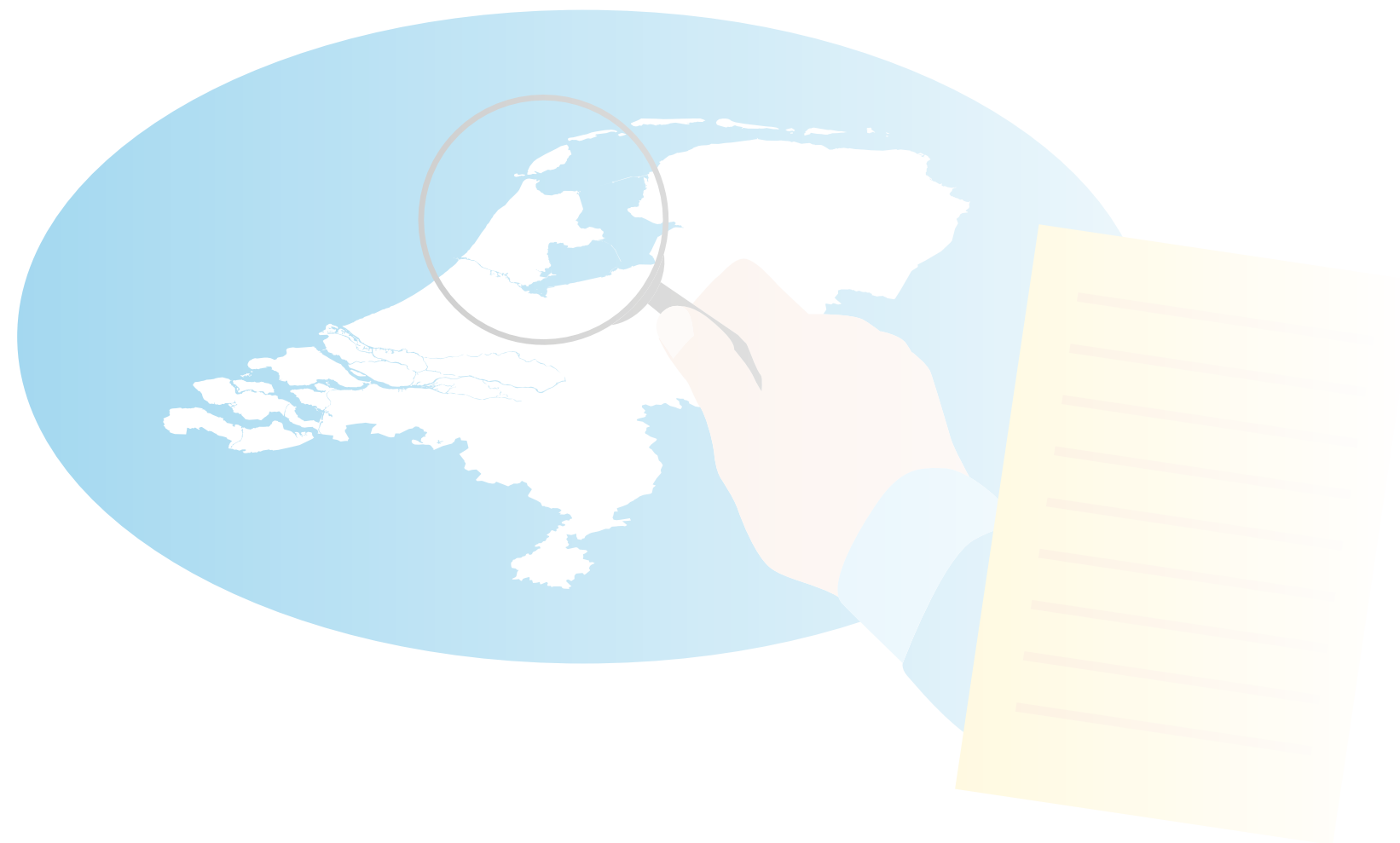
Uit de gesprekken blijkt dat er eerder zorgen zijn hoe veroudering van bedrijfsmiddelen voorkomen kan worden. De raad constateert daarmee dat in de onderzochte sectoren de focus eerder ligt op het tijdig ombouwen van bedrijfsmiddelen en het aanpassen van productieprocessen op een fossielarme economie,





dan op de afbouw ervan. Deze ombouw vereist overigens nog de nodige aandacht van de (rijks)overheid, waarbij het vooral lijkt te gaan om het creëren van de juiste randvoorwaarden voor de Nederlandse industrie om optimaal gebruik te maken van renewables en circulaire processen. Er is dus sprake van een urgente en significante opgave voor wat betreft de decarbonisatie van de fossiele industrie, maar tijdig ombouwen van bestaande assets kan vroegtijdige veroudering en afbouw van bedrijfsmiddelen en installaties voorkomen.

De raad constateert daarmee dat het onderwerp van afbouw van vervroegd verouderende bedrijfsmiddelen, op dit moment onvoldoende weerklank vindt in de praktijk. Dit heeft ertoe geleid dat de raad heeft besloten het adviestraject na de verkenningsfase stop te zetten. Wel zal in een nieuw adviestraject over waterstofeconomie ingespeeld worden op de gesignaleerde opgave voor de fossiele industrie: hoe kan de rijksoverheid de condities creëren voor een tijdige ombouw daarvan?



# 3

## OVERIGE PUBLICATIES EN ACTIVITEITEN

**De som der delen: verkenning samenvallende opgaven in de regio**

**Onderzoek - Kopen om te verhuren**

**Voorstudie - Duurzame ontwikkeling Bonaire, Sint Eustatius en Saba**

**Naast de adviezen heeft de Rli in 2019 nog andere publicaties uitgebracht.**

## **De som der delen**

### **Verkenning samenvallende opgaven in de regio**

#### **Aanleiding**

Nederland staat voor een aantal grote beleidsopgaven om de samenleving en de economie te verduurzamen. Aan deze duurzaamheidsopgaven wordt in Nederland op verscheidene schaalniveaus gewerkt: nationaal, regionaal en lokaal. Vooral op het niveau van de regio bestaan er raakvlakken tussen de opgaven, niet alleen onderling maar ook met andere, 'eigen' regionale opgaven. De verkenning gaat over de vraag wat deze samenhang betekent voor de aanpak van de opgaven. De raad heeft in de Zuidwestelijke Delta gekeken naar vier duurzaamheidsopgaven die op dit moment een grote impact hebben op deze regio: de energietransitie, de voedseltransitie, de transitie naar een circulaire economie en de klimaatadaptatie.

#### **Kern van de publicatie**

De genoemde vier duurzaamheidsopgaven zijn urgent en vragen om structurele aanpassingen. Dit geldt ook

voor de Zuidwestelijke Delta. In deze regio dragen al diverse initiatieven bij aan het verwezenlijken van deze opgaven. De meeste initiatieven zijn echter kleinschalig en beperken zich tot één specifieke duurzaamheidsopgave. De verduurzaming in de regio bestaat nu nog overwegend uit beleidsvoornemens. De raad constateert dat er een impuls nodig is om te zorgen dat er met tempo en slagkracht wordt gewerkt aan de structurele veranderingen die nodig zijn om de duurzaamheidsdoelen te halen. Een belangrijke randvoorwaarde hierbij is een sterk regionaal systeem van samenwerkende overheden, marktpartijen, kennisinstellingen en maatschappelijke organisaties, om te kunnen inspelen op een groeiende samenhang tussen de opgaven.

De raad signaleert een aantal zwakke schakels in dit regionale systeem. Het gaat om zwakke schakels in de aansturing, het kennis- en innovatiesysteem, de arbeidsmarkt, de erkenning van de maatschappelijke impact van de duurzaamheidsopgaven, de omgang met gevestigde belangen en de governance van de verduurzaming. De raad ziet vijf lijnen waarlangs gewerkt kan worden aan de versterking van een samenhangende aanpak van duurzaamheidsopgaven op regionaal niveau:

- het Rijk en de regio beter met elkaar verbinden;

- de samenleving meer betrekken bij opgaven en oplossingen;
- duurzaamheidsopgaven benutten als kans voor de aanpak van regionale opgaven;
- gericht werken aan innovatie en kennisopbouw voor verduurzaming; en
- ontwerpkracht gebruiken om de samenhang tussen opgaven invulling te geven.

#### **Presentatie en mediarespons**

De verkenning is op 26 maart 2019 overhandigd aan Gedeputeerde Staten van Zeeland. Daaropvolgend is de verkenning op 16 april besproken met de Gedeputeerde staten van Zuid-Holland. Er is veel belangstelling voor de verkenning. De 'Som der delen' is inmiddels op 16 bijeenkomsten toegelicht. Op 11 september stond de verkenning centraal in de Rli-werkconferentie Regio 2050, met medewerking van SER, RIVM, PBL en SCP. Vertegenwoordigers van lokale, regionale en provinciale partijen en van het Rijk zijn na een plenaire sessie in workshops aan de slag gegaan met de verdieping van de vijf signalen uit de verkenning.

In de volgende media is aandacht besteed aan de verkenning: Binnenlandsbestuur ('Rijk en regio



wachten op elkaar bij verduurzaming'), Omgevingsweb ('Duurzaamheidsopgaven moeten gaan samenvallen binnen de regio's'), Provinciale Zeeuwse Courant ('Polman: Advies duurzaamheid helpt ons in Den Haag' en 'Zo ziet koningin Amalia Zeeland in 2050'), Blauwe Kamer (artikel in themanummer maart over Regio van de Toekomst) en MilieuMagazine ('Samenvallende opgaven: Zonder sterkere regio stukt verduurzaming'). De publicatie werd 1192 keer gedownload van de Rli-website.

### Doorwerking

De raad heeft ervoor gekozen geen advies, maar een verkenning uit te brengen. Dit betekent dat concrete doorwerking in het beleid van de betrokken departementen lastig is vast te stellen. Er komt ook geen kabinetsreactie op de verkenning. Wel blijkt uit de belangstelling voor de publicatie dat het onderwerp leeft bij partijen binnen het Rijk en in de regio.



## Onderzoek - Kopen om te verhuren

### Aanleiding

Het rapport 'Kopen om te verhuren' is opgesteld door het Kadaster in opdracht van de Rli. Het rapport en een bijbehorende interactieve kaart zijn het resultaat van een vooronderzoek dat de raad heeft opgestart. Aanleiding voor het rapport is dat er vaak nieuwsberichten verschijnen over het opkopen van woningen voor de verhuur door beleggers. Deugdelijke cijfers hierover zijn echter niet beschikbaar. De raad heeft de voorstudie op 29 mei 2019 aan de minister van BZK aangeboden.

### Kern van de publicatie

Het onderzoek maakt duidelijk dat na een aantal decennia van relatieve afwezigheid het belang van particuliere woningverhuurders weer toeneemt. De toenemende betekenis van particuliere verhuurders op de woningmarkt blijkt vooral uit hun aandeel in de woningtransacties. Nationaal is het aandeel verkochte koopwoningen aan particuliere verhuurders gestegen van 2 procent in 2009 naar 5 procent in 2017. Van de koopwoningen die in 2017 zijn verkocht, is dus 5 procent in het bezit gekomen van een particuliere verhuurder. In een aantal grote steden en

studentensteden ligt dit percentage boven de 10 procent en in specifieke wijken zelfs boven de 20 procent. De raad ziet grote verschillen in regionale ontwikkelingen, die niet naar voren komen in nationale cijfers.

### Mediarespons

Over het onderzoek zijn 25 artikelen in de landelijke media verschenen. Met koppen als 'Steeds meer particuliere beleggers op huurwoningmarkt', 'Woningmarkt uit het lood', 'Van wie is de stad', 'Leiden, stad van beleggingen', 'Ook buiten de Randstad rukt buy-to-let op' en 'Beleggers kopen Groningen op', werd dit onderwerp opgepikt door verschillende soorten media, waaronder Telegraaf, FD, Groene Amsterdammer, verschillende regionale kranten, Cobouw, Stadszaken en Vastgoedmarkt. De publicatie werd 271 keer gedownload van de Rli website.

### Doorwerking

De minister van BZK heeft op 19 juni 2019 gereageerd op het onderzoek, in antwoord op een verzoek daartoe van de Vaste Kamercommissie voor Binnenlandse Zaken. De minister onderschrijft de constatering dat er behoefte is aan meer informatie over de rol van beleggers in brede zin op de woningmarkt. De minister geeft



aan dat het onderzoeksrapport nieuwe inzichten biedt in de veranderingen in eigendomsverhoudingen op de woningmarkt. De informatie uit het onderzoek helpt om te bepalen of bijsturing vanuit het Rijk noodzakelijk en proportioneel is. Verder is de Rli betrokken bij een initiatief van BZK, CBS en het Kadaster om met belanghebbende partijen te komen tot gezamenlijke definities in het debat rond termen als 'particuliere verhuurder'.



[Lees meer over het onderzoek 'Kopen om te verhuren'](#)



## Voorstudie-Duurzameontwikkeling Bonaire, Sint Eustatius en Saba

De raad heeft in 2019 ook een voorstudie laten uitvoeren in voorbereiding op zijn werkprogramma 2020-2021. De studie gaat over duurzame ontwikkelingen op Bonaire, Sint-Eustatius en Saba en daarnaast ook over de verwachte kwetsbaarheden en risico's op de lange termijn. De voorstudie, gebaseerd op beschikbaar materiaal, laat zien dat op de eilanden in de afgelopen jaren op veel terreinen vooruitgang is geboekt in de richting van de *Sustainable Development Goals* (SDG's) van de Verenigde Naties. Op alle drie de eilanden zijn publieke voorzieningen verbeterd, zoals het drinkwaternetwerk, en is de 'harde' infrastructuur versterkt, zoals luchthavens, waterverbindingen en de energievoorziening. Bij SDG's die een relatie hebben met de natuur, zoals afvalverwerking, waterzuivering en het behoud en beheer van ecosystemen, is de vooruitgang tot op heden nog relatief beperkt. Voor een aantal SDG's die een geïntegreerde aanpak vragen, ligt er een belangrijke opgave bij de lokale overheidsorganisaties en het Rijk. Het gaat met name om de aanpak van klimaatverandering, bescherming van zeeën en oceanen, het herstel van ecosystemen en het behoud van biodiversiteit.

In de afweging met andere onderwerpen is door de raad besloten momenteel geen advies over dit onderwerp op te nemen in de programmering voor 2020-2021. Met publicatie van de voorstudie op de Rli website legt de raad verantwoording af over de inzet van de raad. Bovendien kunnen de uitkomsten door anderen worden benut en van belang zijn voor het toekomstig beleid voor de BES eilanden.



[Lees meer over de voorstudie 'Duurzame ontwikkeling Bonaire, Sint Eustatius en Saba'](#)



# DOORWERKING ADVISERING UIT VOORGAANDE JAREN



**Warm aanbevolen: naar een CO<sub>2</sub>-arme verwarming van de gebouwde omgeving**

**Nationale Omgevingsvisie: lakmoesproef voor het omgevingsbeleid**

**Versnellen woningbouwproductie, met behoud van kwaliteit**

**Van B naar Anders: investeren in mobiliteit voor de toekomst**

**De stad als gezonde habitat: gezondheidswinst door omgevingsbeleid**

**Duurzaam en gezond: samen naar een houdbaar voedselsysteem**

**Technologie op waarde schatten: een handreiking**

**In dit hoofdstuk is een overzicht opgenomen van de activiteiten die door raad en secretariaat zijn ontplooid om de doorwerking van adviezen uit voorgaande jaren te ondersteunen. Ook wordt er melding gemaakt van voorbeelden in het publieke debat, waarin adviezen van de Rli een rol speelden.**

## **Warm aanbevolen**

### **Naar een CO<sub>2</sub>-arme verwarming van de gebouwde omgeving (2018)**

In dit advies, dat is uitgebracht in december 2018, kijkt de raad naar de benodigde maatregelen die ervoor moeten zorgen dat alle partijen zich kunnen en willen inzetten voor de energietransitie in de gebouwde omgeving. De raad doet in het advies onder meer aanbevelingen voor de governance en de verdeling van kosten van de benodigde infrastructuur. De raad beveelt bovendien aan om nauw aan te sluiten bij de dynamiek in wijken en dit een verplicht onderdeel te laten zijn van de gemeentelijke transitievisies warmte en warmteplannen.

Omdat het advies kort vóór het klimaatakkoord verscheen, heeft de aanbieding aandacht gekregen

in de landelijke pers en enkele vakbladen. Daarnaast heeft de raad op 7 februari 2019 een bijeenkomst georganiseerd, met meer dan 150 deelnemers, om in ronde tafels de thema's infrastructuur, financieren en wijkaanpak verder toe te lichten en uit te diepen. Aanvullend heeft de raad op 1 april het advies toegelicht bij het wethoudersoverleg Metropoolregio Rotterdam/ Den Haag en later dat jaar bij een expertsessie van Bouwend Nederland.

## **Nationale Omgevingsvisie**

### **Lakmoesproef voor het omgevingsbeleid (2018)**

Op verzoek van de minister van BZK bracht de raad in 2018 een briefadvies uit over de Nationale omgevingsvisie (NOVI). In 2019 is de NOVI nog niet verschenen. De doorwerking van het advies in het beleid is daarom nog niet vast te stellen.

Er zijn wel verschillende nazorgactiviteiten ondernomen. Het advies is gepresenteerd aan een aantal ambtelijke gremia zoals de provincie Overijssel (21 januari 2019), het Planbureau voor de Leefomgeving, directeuren van Rijkswaterstaat (23 januari 2019) en de directie van

de Vereniging van Nederlandse Gemeenten (16 april 2019). Op 14 februari is het advies in een technische briefing toegelicht in de Tweede Kamer. De inhoud van het advies is door de Kamerleden gebruikt bij het opstellen van Kamervragen. In het Algemeen Overleg van 24 april is bij de behandeling van de NOVI zowel door Kamerleden als de minister veelvuldig verwezen naar het Rli-advies. In het maartnummer van Blauwe Kamer verscheen een artikel van raadslid Co Verdaas en Tim Zwanikken, 'Organiseer uitvoeringskracht in de regio', dat is gebaseerd op zowel het NOVI-advies als de Rli-verkenning 'De som der delen'.

## **Versnellen woningbouwproductie, met behoud van kwaliteit (2018)**

Dit briefadvies gaat in op de vraag hoe de bouwproductie kan worden verhoogd om te voorzien in de kwantitatieve behoefte aan woningen en hoe tegelijkertijd de kwaliteit behouden kan blijven. Gezien de maatschappelijke en politieke druk om snel te bouwen, doet de raad de minister een aantal handreikingen in een briefadvies.



Op 6 maart 2019 vond een Algemeen Overleg plaats over de Staat van de Woningmarkt. In deze bespreking stond ook de kabinetsreactie op het advies geagendeerd. Verschillende Kamerleden verwezen daarbij in hun vragen naar het advies van de Rli. Zo sprak D66 steun uit voor de oproep van de raad om grondeigenaren te stimuleren onbenutte bouwgronden te ontwikkelen en stemde ook in met de voorgestelde vernieuwende woonconcepten. Bij de beantwoording van Kamerlid Beckerman (SP) over het woningtekort verwees de minister van BZK naar een uitspraak in het advies, dat een bepaald tekort op de woningmarkt nodig is om de woningmarkt goed te laten functioneren. In het debat werd er verder aandacht gevraagd voor het meer anticyclisch maken van het woningmarktbeleid, een belangrijke aanbeveling in het Rli-advies. In een reactie heeft de minister gezegd dat ze het Centraal Planbureau heeft gevraagd om onderzoek te doen naar de cycliciteit van de woningmarkt en om ook beleidsaanbevelingen te doen om de cycliciteit te verminderen.

In mei 2019 stelt kamerlid Kops (PVV) vragen over het woningtekort. In de beantwoording zegt de minister van BZK dat een heel laag woningtekort niet wenselijk is. Daarbij verwijst de minister (onder andere) naar

het Rli-advies. Net als in maart haalt zij de uitspraak aan van de Rli dat een bepaald tekort op de woningmarkt nodig is om de woningmarkt goed te laten functioneren. In een artikel in Cobouw dat enkele dagen daarna verschijnt, plaatst een Brabantse bouwer kanttekeningen bij de zienswijze van de minister (Cobouw, 24 mei 2019, interview Jansen De Jong).

### **Van B naar Anders Investeren in mobiliteit voor de toekomst (2018)**

Met dit advies uit mei 2018 doet de raad aanbevelingen over hoe de budgetten voor mobiliteit het best besteed kunnen worden, gezien de vele en snelle veranderingen die zich voltrekken in onze mobiliteit.

Op 6 februari 2019 stuurde staatssecretaris Van Veldhoven van Infrastructuur en Waterstaat een brief naar de Tweede Kamer over de visie die zij samen met betrokken partijen in de OV-sector heeft ontwikkeld om het OV op weg naar 2040 aantrekkelijk te houden. In die brief zegt de Staatssecretaris in overeenstemming met het Rli-advies een omslag na te streven in het denken

over een beter en ander gebruik van de bestaande netwerken. Daarvoor zijn pilots en studies gestart. Op 24 mei 2019 verzorgde raadslid Jeroen Kok een presentatie van het advies voor de provincie Zuid-Holland. Op 18 september 2019 leverde junior-raadslid Mart Lubben bij de gemeente Hoeksche Waard een bijdrage aan een regionale bijeenkomst voor bestuurders, over het onderwerp *future mobility*.

Op 13 november 2019 nam Jeroen Kok deel aan een rondetafelgesprek met leden van de Tweede Kamer en diverse experts op het gebied van mobiliteit. Het thema van het rondetafelgesprek was "Kosten en baten van vervoersmodaliteiten". De bevindingen van het advies werden door Jeroen Kok gepresenteerd en met de parlementariërs bediscussieerd.

### **De stad als gezonde habitat Gezondheidswinst door omgevingsbeleid (2018)**

In dit advies geeft de raad handreikingen om omgevingsbeleid in stedelijk gebied in te kunnen zetten met het oog op het bevorderen van de gezondheid.





Op 25 april 2019 verscheen de kabinetsreactie op het advies. Die was positief. Uit de Kabinetsreactie: De minister van Binnenlandse Zaken en Koninkrijksrelaties stelt dat het advies relevant is voor de vernieuwing van het omgevingsbeleid en bruikbare handelingsperspectieven biedt voor Rijk, medeoverheden en andere partijen. Het omgevingsbeleid en het omgevingsrecht kunnen helpen om de gezonde leefomgeving te beschermen en kunnen inderdaad ook bijdragen aan gezondheidsbevordering. Het kabinet is het eens met de Rli dat het instrumentarium van de Omgevingswet kan worden benut en ziet kansen om via de inrichting van de leefomgeving gezondheidswinst te realiseren. Gezondheid moet ook een belangrijk doorsnijdend thema worden in de Nationale Omgevingsvisie (NOVI), die op dit moment wordt ontwikkeld. Het advies van de Rli geeft hiervoor goede inzichten. Het advies zal ook worden betrokken in de totstandkoming van de Landelijke Nota Gezondheidsbeleid, die de staatssecretaris van VWS opstelt.

Behalve in het nationaal omgevingsbeleid (BZK) en het gezondheidsbeleid van VWS, werkt het advies ook door in het traject van de nieuwe Omgevingswet. Tijdens een Kamerdebat over de Omgevingswet verwees de

minister van BZK naar het advies bij het discussiepunt algemene opzet stelselherziening (paragraaf 1.2). Daarbij haalde de minister het advies aan: "... dat de bepalingen in de Omgevingswet uitnodigen om vroeg in het proces al over gezondheid en een gezonde leefomgeving na te denken, niet pas aan het eind bij de uitvoering en niet alleen om na te gaan of men wel «binnen de milieunormen» blijft. De raad beklemtoont verder dat naast het beschermen van de gezondheid ook het bevorderen van de gezondheid van belang is bij het inrichten van een stad."

Ook interdepartementaal werkt het advies door. In juli van 2019 is een interdepartementale workshop georganiseerd, met VWS, BZK, IenW en LNV. Het doel van de workshop was om samen met kennispartners het thema "De gezonde leefomgeving in een veranderend klimaat" te verkennen voor een onderzoek onder de Nationale Wetenschapsagenda NWA2. De Rli nam samen met RIVM, PBL en het KNMI deel in een expert-panel.

De Rli is in 2019 ook twee keer gevraagd om mee te denken met collega-organisaties. In januari nam de Rli deel aan een expertbijeenkomst 'Waardecreatie gezonde leefomgeving' van Platform31. In oktober van dat jaar participeerde de Rli in een denksessie van

de Raad voor Volksgezondheid en Samenleving, over het onderdeel Gezonde leefomgeving in het nieuwe werkprogramma.

In oktober 2019 tot slot gaf raadsvoorzitter Jan Jaap de Graeff een interview aan het tijdschrift Publiek Denken over een gezonde leefomgeving en de relatie met de Omgevingswet. Het artikel is verschenen in een special over de Omgevingswet, gepubliceerd op 19 november 2019.

## **Duurzaam en gezond Samen naar een houdbaar voedselsysteem (2018)**

Dit advies stelt dat de klimaatopgave op lange termijn onvermijdelijk leidt tot minder productieruimte voor de veehouderij en tot verandering van ons dagelijks menu. Het kabinetsbeleid zou met nieuw voedselbeleid op deze omslag moeten anticiperen om de negatieve gevolgen ervan zo klein mogelijk te houden. Daarnaast moet het kabinet de kansen – die er ook zijn – zo veel mogelijk benutten.



Raadslid Krijn Poppe was één van de sprekers tijdens de internationale conferentie over duurzame voedselsystemen in Barcelona, 'Feeding on Future', georganiseerd door de Advisory Council for the Sustainable Development of Catalonia (CADS) en de Public Diplomacy Council of Catalonia (Diplocat), op 11 oktober 2019. Zijn presentatie 'Recipe for change: an agenda for a climate smart and sustainable food system for a healthy Europe' was mede gebaseerd op het advies Duurzaam en Gezond.

Na het uitkomen is het advies tweemaal toegelicht bij de klimaattafel landbouw en grondgebruik in het kader van het in 2019 verschenen Klimaatakkoord: bij de werkgroep Verduurzaming Landbouw van de klimaattafel, gericht op de langere termijn, en in een bijeenkomst van Wageningse economen over het Klimaatakkoord met tafel-voorzitter Pieter van Geel. Het advies kijkt nadrukkelijk verder dan de reductieopgave voor 2030 van het Klimaatakkoord en neemt de doelstelling van 2050 (95% ten opzichte van de uitstoot in 1990) als uitgangspunt.

Het advies is meegenomen bij de voorbereiding van de Brede Maatschappelijke Heroverweging naar een duurzaam voedselsysteem, één van de 16 trajecten

die door het huidige kabinet zijn geïnitieerd als uitwerking van de motie Sneller. Naar verwachting verschijnt de finale versie van deze Brede Maatschappelijke Heroverweging in het voorjaar van 2020.

Tijdens de vele Kamerdebatten in 2019 die raken aan de toekomst van de landbouw en het verminderen van de impact op klimaat, milieu en leefomgeving, is het advies meermalen geciteerd.

## **Technologie op waarde schatten Een handreiking (2017)**

In deze handreiking biedt de raad een analysekader voor de betekenis die (toepassing van) nieuwe technologie kan hebben voor de economie en de samenleving, voor publieke waarden in de leefomgeving en voor de mechanismen die de samenleving reguleren. Op 4 juni 2019 verscheen bij de bijzondere leerstoelen CAOP de publicatie 'De staat van de ambtelijke dienst: Technische en sociale innovatie' met daarin op hun verzoek een hoofdstuk onder de titel 'Technologie op waarde schatten – een benadering vanuit het fysieke domein' van Douwe Wielenga en raadslid Niels Koeman. Hierin worden de consequenties van

de Handreiking doordacht voor beleid, bestuur en management van de rijksoverheid.



## EXTERNE RELATIES

**Samenwerking met andere nationale adviesraden en partijen**

**International oriëntatie**

**Overzicht parlementaire aandacht**

**Communicatie**

**Media-aandacht**



## Samenwerking met andere nationale adviesraden en partijen

### Bespreking concept-klimaatplan met leden Raad van State

Er is op 12 september 2019 een discussiebijeenkomst georganiseerd voor leden van de Raad van State en de Rli in het kader van de Klimaatwet. Dit ter ondersteuning van de Raad van State in zijn adviserende taak bij de klimaatnota en het klimaatplan.

Eerder heeft de Rli, bij brief van 9 februari 2016, al nadere overwegingen gegeven bij een eerste concept van de (initiatief-)Klimaatwet van de Kamerleden Samsom en Klaver. De raad heeft met staatsraden en hun ondersteuners gesproken over de beschouwingen van de Raad van State op het klimaatplan, in casu over actuele thema's als gebouwde omgeving, energiesysteem, en de verschillende sectoren. De beschouwingen zijn op 25 november 2019 gepubliceerd door de Raad van State.

### Bijdrage Rli aan publicatie Raad voor het Openbaar Bestuur

In juli 2019 publiceerde de Raad voor het Openbaar Bestuur (ROB) een signalement 'De Rijksoverheid als middenbestuur'. Op verzoek van de ROB hebben

andere adviesraden, waaronder de Rli, meegedacht en bijgedragen aan de analyse van de ROB.

De Rli heeft aangegeven dat elementen uit de notitie van de ROB herkenbaar zijn in de advisering van de Rli. In afwijking van de ROB-notitie, die wijst op een toenemend belang van het lokale niveau, ziet de Rli in het fysieke domein een verschuiving naar het regionale schaalniveau. Anders dan in het sociale domein vloeit dit niet zozeer voort uit de decentralisatie van bevoegdheden; het regionale schaalniveau komt in beeld omdat dit aansluit bij de leefwereld van mensen en bedrijven. Het is het natuurlijke schaalniveau om in ruimtelijke samenhang opgaven aan te pakken op het vlak van regionale ontwikkeling, klimaat, energietransitie, waterveiligheid, verduurzaming voedsel-systemen en mobiliteitstransitie in samenhang met verstedelijking. Daarmee is het logisch dat het Rijk gericht is op de regio. De Rli merkt daarbij op dat de afzonderlijke departementen verschillende regio-indelingen en verhaallijnen hanteren, terwijl beslissingen over het fysieke domein alleen in samenhang kunnen worden genomen. Overheden en regio's hebben elkaar gewoonweg nodig, aldus de Rli. In deze context is een Rijksoverheid die zich strikt beperkt tot zijn eigen bevoegdheden en redeneert vanuit sectorlogica van weinig meerwaarde.

## Internationale oriëntatie

Ten behoeve van de raadsvergaderingen van de Rli wordt een overzicht gemaakt van rapporten van buitenlandse kennisinstellingen en denktanks. Doel is om op deze manier voor het Rli-werkveld belangwekkende internationale (strategische) studies over het voetlicht te brengen. Om de meest belangwekkende rapporten te kunnen aanbieden, wordt er samengewerkt met het Europese netwerk van adviesraden op het gebied van klimaatverandering, milieu en duurzame ontwikkeling (*European Environment and Sustainable Development Advisory Councils*, EEAC).

De Rli is actief lid van het EEAC-netwerk dat op dit moment zestien raden uit dertien Europese landen en regio's samenbrengt. Het netwerk biedt een goed-werkend platform voor kennisuitwisseling met zuster-raden en het vervult een liaisonrol tussen het werk van adviesraden en ontwikkelingen en partners op het Europese beleidsniveau. Op deze wijze draagt het netwerk niet alleen bij aan kennisdeling en -verwerking, maar speelt het ook een belangrijke rol bij de (internationale) doorwerking van de Rli-adviezen. In september 2019 is de Rli ook een samenwerking aangegaan met de Belgische collega's van de Federale Raad voor Duurzame Ontwikkeling en de Luxemburgse



collega's van de Hogere Raad voor Duurzame Ontwikkeling voor een advies inzake internationale bereikbaarheid per spoor. Dit advies zal mogelijk mede gericht worden aan de Europese Unie en komt naar verwachting in de loop van 2020 uit.

In overeenstemming met voorgaande jaren is de Rli ook betrokken bij het faciliteren van samenwerking binnen het EEAC Netwerk. Zo organiseerde de Rli in samenwerking met de Permanente Vertegenwoordiging van Nederland bij de Europese Unie een werk-bijeenkomst met internationale partners over de (concept-) Nationale Energie- en Klimaatplannen. Vertegenwoordigers van de Europese Commissie deelden tijdens deze bijeenkomst hun eerste analyse van de concept-plannen met de verschillende adviesraden.

Ook binnen het bestuur van het EEAC-Netwerk is de Rli actief. Ron Hillebrand vervulde in 2019 de rol van penningmeester van het netwerk.

Aan het eind van het jaar is er binnen het secretariaat van de Rli een werkgroep ingesteld, die zich actief bezighoudt met het volgen en duiden van internationale ontwikkelingen die relevant zijn voor het werkveld van de Rli. Naast collega's uit de Rli wordt er soms ook een beroep gedaan op de inzichten van

de netwerkcoördinator van het EEAC-Netwerk of de inzichten van collega's van zusterraden in binnen- en buitenland.

## Overzicht parlementaire aandacht

Adviezen van de Rli zijn op verschillende momenten aangehaald in debatten en stukken van de Tweede Kamer. In 2019 betrof het:

- Het advies 'Van B naar anders' (2018), in een brief aan de Tweede Kamer over Toekomstbeeld Openbaar Vervoer;
- Advies 'Duurzaam en gezond' (2018), in een Kamermotie van de Kamerleden Ouwehand en Van Raan over aanbevelingen Rli-rapport;
- Advies 'Duurzaam en gezond' (2018), bij een debat in de Tweede Kamer over vaststelling begrotingsstaten van het Ministerie van Landbouw, Natuur en Voedselkwaliteit en het Diergezondheidsfonds voor het jaar 2019;
- Advies 'Duurzaam en gezond' (2018), bij de beantwoording van schriftelijke vragen aan minister Wiebes gesteld door Kamerlid Ouwehand (PvdD) over de week zonder vlees;

- Advies 'Luchtvaartbeleid' (2019), in het verslag Algemeen Overleg Tweede Kamer Luchtvaart van 25 april;
- Advies 'Nationale Omgevingsvisie' (2018), in het Algemeen Overleg Tweede Kamer over de Nationale Omgevingsvisie (NOVI) op 24 april;
- Advies 'Luchtvaartbeleid' (2019), bij stemmingsuitslagen op Kamermoties ingediend bij het Voortgezet Algemeen Overleg (VAO) Tweede Kamer over duurzame luchtvaart op 21 mei;
- Advies 'Versnelling Woningbouwproductie' (2018), bij antwoorden van minister Ollongren op vragen van het Tweede Kamerlid Kops (PVV) over het woningtekort;
- Onderzoek 'Kopen om te verhuren' (2019), bij antwoorden aan minister Ollongren op vragen van het Tweede Kamerlid Beckerman (SP) over het opkopen van huizen om duur te verhuren in studentensteden;
- Onderzoek 'Kopen om te verhuren' bij antwoorden aan minister Ollongren op vragen van het Tweede Kamerlid Nijboer (PvdA) over het bericht 'Beleggers kopen Groningen op';
- Advies 'Luchtvaartbeleid' (2019), bij antwoord op vragen aan minister Van Nieuwenhuizen van het Tweede Kamerlid Van Raan (PvdD) over het



doordrukken van groei op Schiphol, terwijl krimp nodig is om binnen de grenzen van klimaat, leefomgeving en veiligheid van mens en dier te blijven.

- Advies 'Waardevol toerisme' (2019), in het Begrotingsdebat EZK deel I op 20 november 2020 (tijdens het debat zijn twee moties ingediend waar het Rli advies in wordt genoemd)
- Advies 'Van B naar anders' (2018), in een hoorzitting over 'De kosten en baten van vervoersmodaliteiten' op 13 november. Raadslid Jeroen Kok lichtte het advies in de Tweede Kamer toe aan de hand van een 'position-paper'.

## Communicatie

2019 was met vier adviezen, een verkenning en twee voorstudies een productief jaar voor de Rli. Naast de verschillende communicatiewerkzaamheden rondom de adviezen werd ook aandacht besteed aan de volgende items:

### Conferenties en bijeenkomsten

De raad organiseert bij de publicatie van zijn adviezen verschillende soorten bijeenkomsten. Dat varieert van een overhandiging van het advies aan de meest

betrokken bewindspersoon, en een gesprek hierover, tot een uitgebreide publieksbijeenkomst. Dit jaar vonden er drie grote bijeenkomsten plaats: op 12 september presenteerde de raad zijn advies 'Waardevol toerisme', tijdens een publieke bijeenkomst in Den Haag; op 11 september organiseerde de raad een werkconferentie 'Werken aan een duurzame toekomst' in Utrecht naar aanleiding van de verkenning 'De som der delen'; op 7 februari 2019 organiseerde de raad een conferentie in Den Haag naar aanleiding van zijn advies 'Warm aanbevolen'.

### Nieuwsbrieven

De Rli brengt regelmatig nieuwsbrieven uit over zijn publicaties en de stand van zaken van lopende advies-trajecten. In 2019 bracht de raad in totaal 18 nieuwsbrieven uit. De nieuwsbrief telt ca. 1720 abonnees. Via [www.rli.nl](http://www.rli.nl) kan men zich abonneren op de nieuwsbrief.

### Voortgangsberichten

De Rli stuurt elke maand een voortgangsbericht uit naar (strategische) contactpersonen bij de ministeries IenW, EZK, BZK en LNV, en naar andere externe partijen, waarmee contacten worden gelegd gedurende adviestrajecten. In deze berichten wordt de voortgang beschreven van lopende adviestrajecten.

### Social media

Social media geven de raad de mogelijkheid om actief en effectief te participeren in netwerken en om zijn adviezen onder de aandacht te brengen. De kanalen waar de raad met name op inzet zijn: Twitter, LinkedIn en Facebook. Via deze kanalen komen steeds meer bezoekers op de website van de Rli. Met name Twitter wordt in toenemende mate ingezet; de Rli had eind december 2019 ongeveer 2570 volgers.

### Website

Het aantal bezoekers van de Nederlandstalige Rli website bleef stabiel in 2019 in vergelijking met voorgaande jaren. In 2019 waren er 57.118 unieke gebruikers van de Rli website en het totaal aantal bekeken pagina's was 172.151. De meest bezochte adviespagina's van 2019 waren:

- Waardevol toerisme (7042 paginaweergaven)
- De som der delen (5375)
- Luchtvaartbeleid (3679)
- Naar een duurzame economie (3177)
- Europees landbouwbeleid (2638)
- Warm aanbevolen (2181)

Het advies 'Waardevol toerisme' werd het meest gedownload (1562x), gevolgd door 'Naar een



duurzame economie' (1283x), 'De som der delen' (1192x) 'Luchtvaartbeleid' (797x), 'Europees landbouwbeleid' (272x) en 'Kopen om te verhuren' (271x).

### Vernieuwing van de website

De vormgeving van de Nederlandse en Engelstalige website is aangepast, zodat de informatie over de adviezen en de onderwerpen waar de Rli aan werkt helderder en overzichtelijker gepresenteerd wordt.

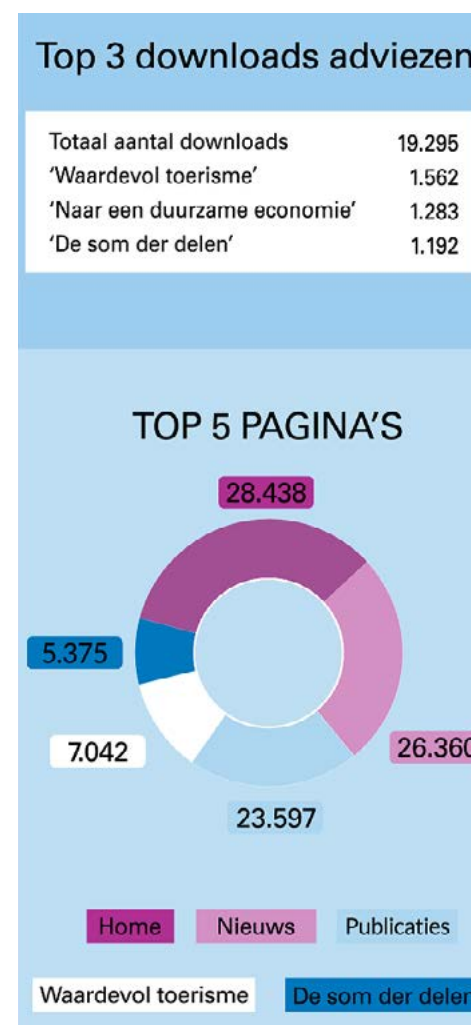
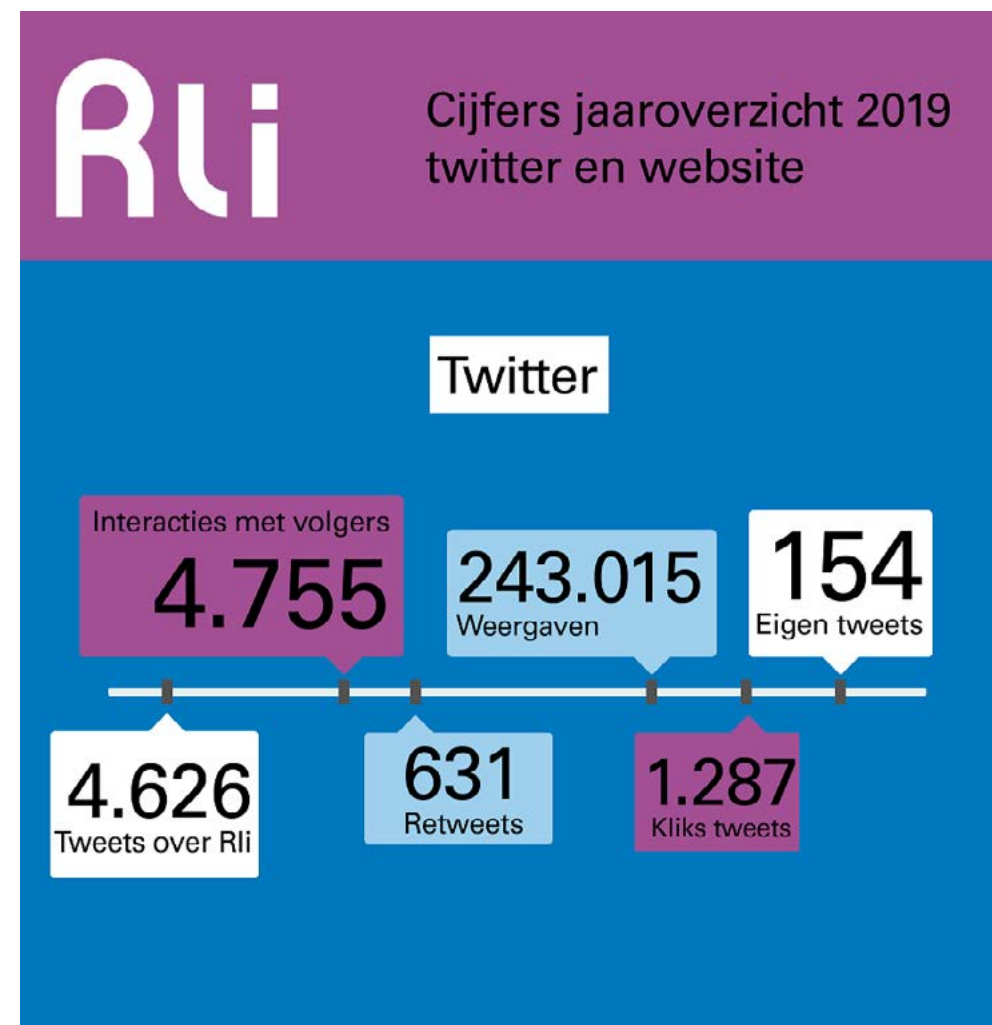
Het ontwerp is consistent en gebruiksvriendelijker van opzet, waardoor de bezoeker makkelijker zijn weg kan vinden in de informatie en interactie die de Rli-website biedt.

### Media-aandacht

De Rli was in 2019 productief met vier adviezen, een verkenning en twee (voor) studies/onderzoeken. Enkele adviezen vielen goed in de smaak qua media-aandacht. De Rli werd in totaal 482 keer genoemd in mediaberichten of perspublicaties (internet en papier), wat wel iets minder was dan het topjaar 2018. Het advies 'Luchtvaartbeleid: een nieuwe aanvliegroute' was de topper van 2019 met 185 artikelen.

Reacties verschenen in de media rond het uitbrengen van het advies en rond een aantal Kamerdebatten. Alle grote landelijke media berichtten over het advies, dat door de klimaatdiscussie en de rol van de luchtvaart daarin direct in het brandpunt van de belangstelling stond.

Een goede tweede werd het advies 'Waardevol toerisme' dat in september uitkwam. Het gebeurt niet vaak dat een Rli-advies wordt aangehaald of besproken in een NOS- nieuwsjournaal item, maar 'Waardevol toerisme' voegt zich in een illustrer rijtje van twee andere Rli-adviezen ('Langer zelfstandig', uit 2014, en 'Onbeperkt houdbaar', uit 2013) die dat ook overkwam. Commissievoorzitter Marjolein Demmers werd over het advies geïnterviewd voor BNR-nieuwsradio, NRC,



Binnenlands Bestuur en Trouw, en ook andere kranten besteedden aandacht aan het advies.

Ook het advies 'Naar een duurzame economie' dat pal voor kerst nog uitkwam deed het met drie radio-interviews (BNR, NPO Radio 1 en 4) en met interview-gesprekken van raadsvoorzitter Jan Jaap de Graeff met de Volkskrant, Energieia, Stadszaken en NOS-nieuws goed in de media. Halverwege het jaar deed bovendien het Rli-onderzoek 'Kopen om te verhuren', dat was uitbesteed aan het Kadaster, met 25 artikelen stof opwaaien in de media.

Wat betreft adviezen uit voorgaande jaren die in 2019 nog in het nieuws waren, viel met name het advies 'Duurzaam en gezond' met 38 artikelen op. In vrijwel elk media-overzicht van de raad zaten wel artikelen over dit advies en sinds de publicatie ervan in april

2018 zijn er nu in totaal 412 artikelen verschenen waar het advies in wordt genoemd. Het advies werd ook aangehaald in een Kamermotie en bij Kamervragen die werden gesteld aan minister Wiebes over het eten van vlees. Verder werd Raadslid Krijn Poppe geïnterviewd over de prijs van vlees in het blad Biojournaal. Raadsvoorzitter Jan Jaap de Graeff, Krijn Poppe en secretaris Ron Hillebrand schreven in het licht van de boerenprotesten in oktober een opiniestuk over het belang van een langetermijnbeleid in vakblad De Boerderij. Het advies 'Van B naar anders' werd weliswaar maar een enkele keer genoemd in de media, maar had in 2019 toch een belangrijk doorwerkingsmoment. In een hoorzitting over 'De kosten en baten van vervoersmodaliteiten' van 13 november mocht raadslid Jeroen Kok het advies in de Tweede Kamer toelichten met een 'position-paper'.

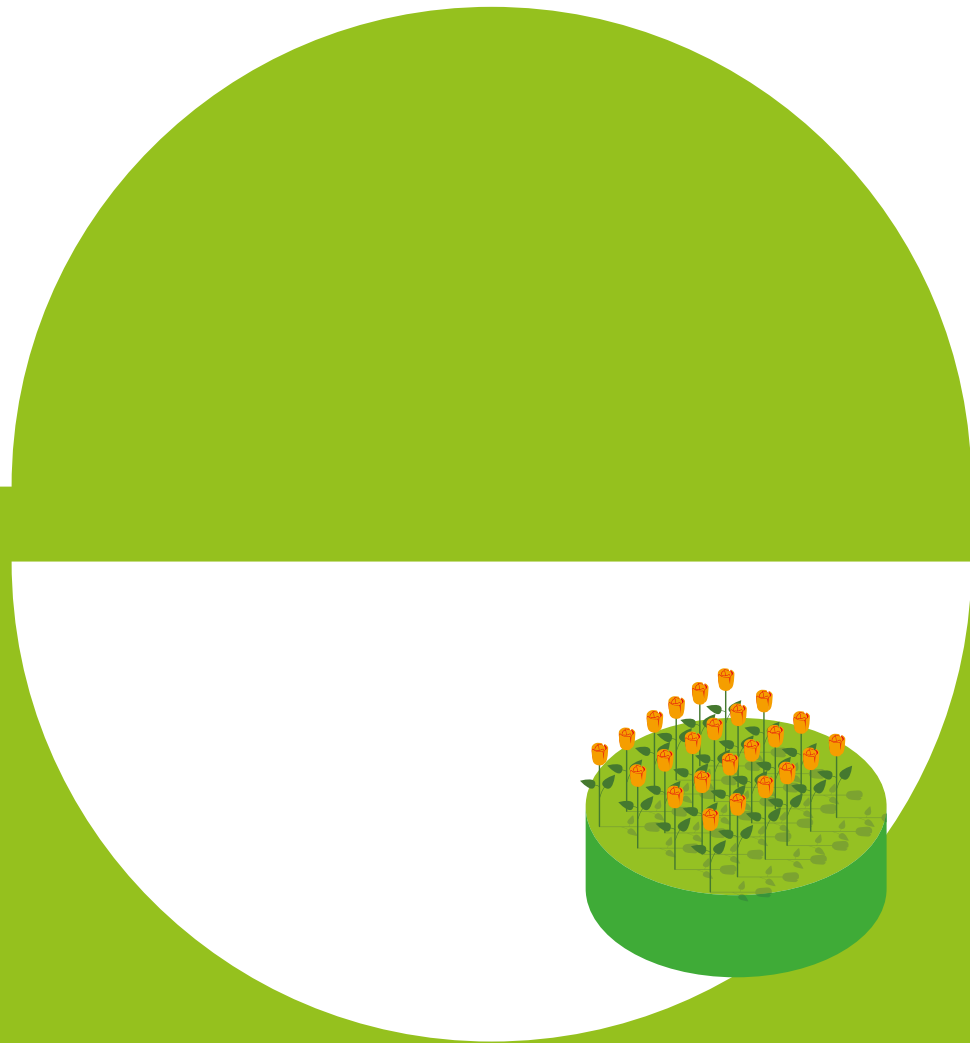
#### Media-aandacht voor de Rli in 2019 in cijfers

Aantal malen dat raadsleden een advies extern gepresenteerd hebben	30
Aantal malen dat medewerkers van het secretariaat een advies extern gepresenteerd hebben	8
Aantal perspublicaties op papier	107
Aantal perspublicaties op internet	375
Aantal radio- en tv-optredens	10





# SAMENSTELLING RAAD EN SECRETARIAAT IN 2019



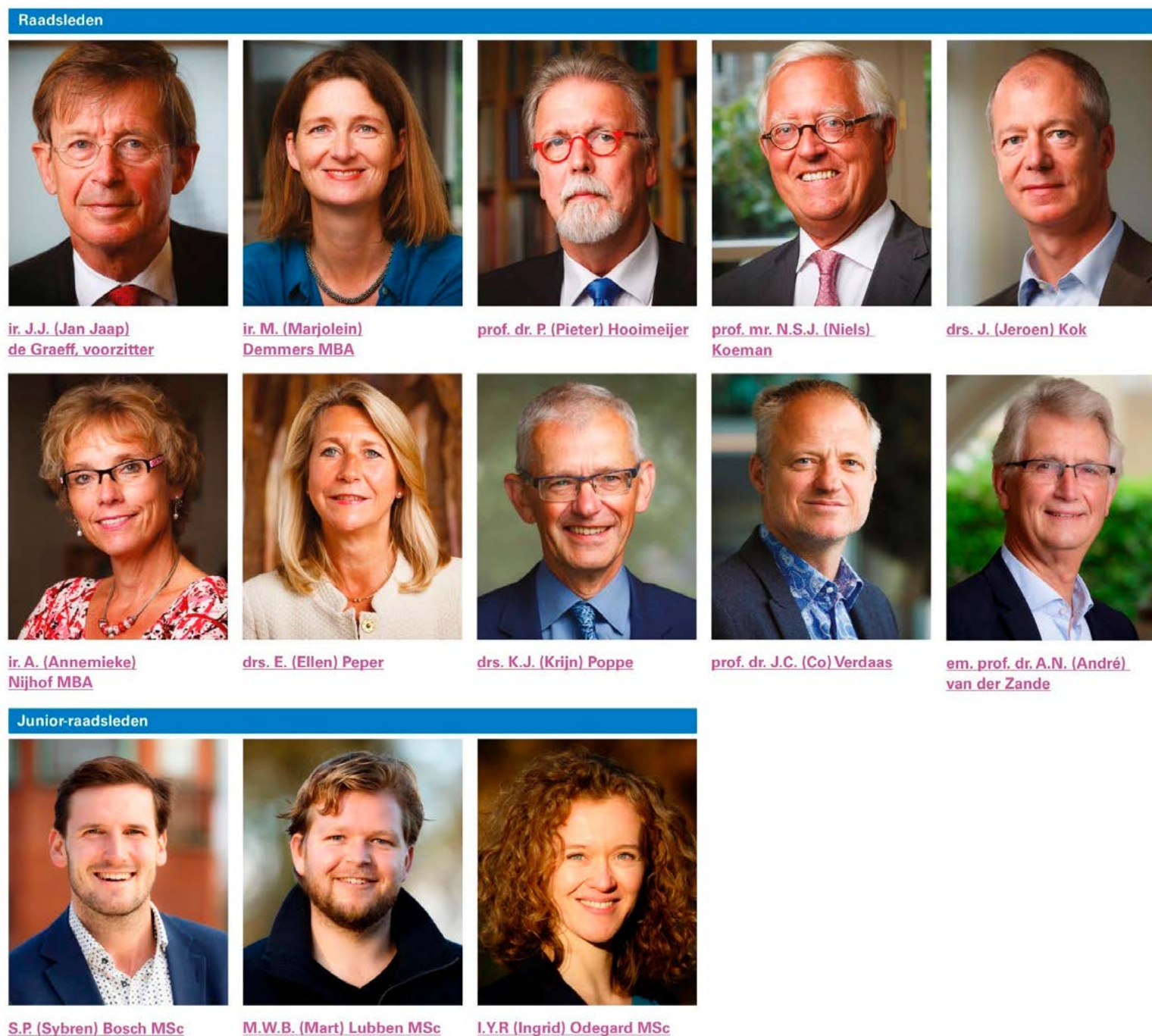
## De Raad voor de leefomgeving en infrastructuur bestaat uit de volgende personen

ir. J.J. (Jan Jaap) de Graeff (voorzitter)  
ir. M. (Marjolein) Demmers MBA  
prof. dr. P. (Pieter) Hooimeijer  
prof. mr. N.S.J. (Niels) Koeman  
drs. J. (Jeroen) Kok  
ir. A.G. (Annemieke) Nijhof MBA  
drs. E. (Ellen) Peper  
drs. K.J. (Krijn) Poppe  
prof. dr. J.C. (Co) Verdaas  
em. prof. dr. A.N. (André) van der Zande

### Junior-raadsleden

S.P. (Sybren) Bosch MSc  
M.W.B. (Mart) Lubben MSc  
I.Y.R. (Ingrid) Odegard MSc

Lees meer over de samenstelling van de Rli



## In 2019 zijn de volgende mensen werkzaam op het secretariaat

dr. R. (Ron) Hillebrand, algemeen secretaris

F.F.B. (Linda) van Asselt, medewerker advisering

H. (Hanna) Bholai, management ondersteuner

ir. D. (Dominique) Blom, senior adviseur

drs. L. (Luc) Boot, coördinerend/specialistisch adviseur

A.M.H. (Anita) Bruines BA, adviseur

dr. N.W.M. (Nicole) van Buren, coördinerend/specialistisch adviseur

dr. L.B.J. (Lianne) van Duinen, coördinerend/specialistisch adviseur

M. (Miep) Eisner, communicatieadviseur

M.L. (Mirjam) van Gameren, medewerker advisering

ir. F.W. (Folmer) de Haan, plv. directeur, coördinerend/specialistisch adviseur

L.R.G. (Linde) Jehee MSc, adviseur  
(vanaf 15 juli 2019)

ir. H. (Hannah) Koutstaal, coördinerend/specialistisch adviseur

C. (Cora) Kulk, coördinator bedrijfsvoering

drs. M.R.P. (Michiel) Ooms MSc, senior adviseur  
(tot 1 februari 2019)

ir. Y.M. (Yvette) Oostendorp, coördinerend/specialistisch adviseur

S.J. (Stefan) Overklift Vaupel Kleijn, medewerker advisering

ir. M. (Milan) Rikhof, adviseur

M.T.Ch. (Monique) van Staden, management-ondersteuner

drs. B.N.S.M. (Bart) Swanenvleugel, plv. secretaris, coördinerend/specialistisch adviseur

ir. B.B.W. (Bart) Thorborg, senior adviseur

M.H. (Mathijs) Veenkant MSc, adviseur  
(vanaf 24 juni 2019)

A. (Anneke) Verschoor, medewerker advisering

C.I.A. (Katja) de Vries BC, medewerker advisering

A.H. (Ton) Wagenveld, adviseur

dr. B. (Bas) Waterhout, senior adviseur

ir. D.K. (Douwe) Wielenga, coördinerend/specialistisch adviseur

dr. Th.C. (Tim) Zwanikken, coördinerend/specialistisch adviseur



## Colofon

### Tekstredactie

Annemieke Diekman

### Grafisch ontwerp

Jenneke Drupsteen Grafische vormgeving

### Publicatie Rli 2020

April 2020

