

De Raad voor het Landelijk Gebied adviseert de regering en de beide Kamers van de Staten-Generaal op hoofdlijnen van beleid. De raad richt zich op strategische adviezen op de lange- en middellange termijn en incidenteel op actuele zaken op korte termijn. Het werkterrein betreft het hele beleidsveld van het ministerie van Landbouw, Natuur en Voedselkwaliteit.

De Raad voor het Landelijk Gebied (RLG) is per 1 januari 1997 ingesteld bij wet en op 28 januari 1997 officieel geïnstalleerd door de minister van Landbouw, Natuur en Visserij.

De adviesopdracht van de Raad voor het Landelijk Gebied luidt als volgt:

“De regering en de beide kamers der Staten-Generaal adviseren over strategische beleidsvraagstukken ten aanzien van de functies landbouw, natuur, bos en landschap, openluchtrecreatie en visserij van het landelijk gebied, alsmede strategische vraagstukken die verband houden met dan wel van invloed zijn op die functies, al dan niet in onderlinge samenhang.”

Raad voor het Landelijk Gebied

Stationsplein 14

3818 LE Amersfoort

telefoon: (033) 421 78 20

fax: (033) 461 53 10

e-mail: raad.landelijk.gebied@minInv.nl

website: www.rlg.nl

Publicatie RLG 07/6 juli 2007

ISBN 978 - 90 - 77166 - 277

NUR 940

Foto's Hans Sas

Portretfoto's Petra van Schaik

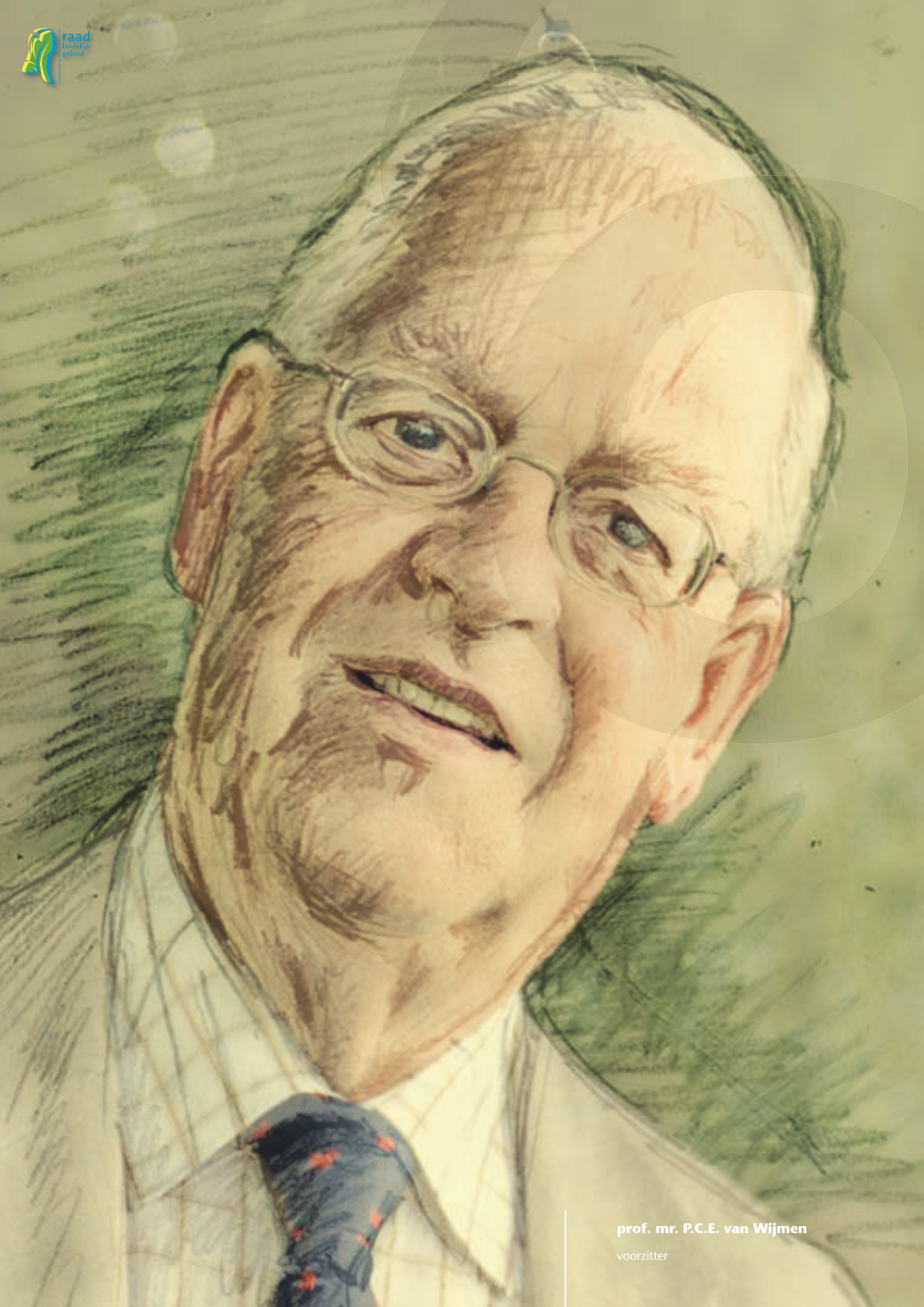
Illustraties Paul Schiphorst

Vormgeving

Geerars communicatie, Amersfoort

Inhouds- opgave

Voorwoord	blz. 3
1. 2006 in vogelvlucht	blz. 5
• Taak en werkwijze	5
• Internationale dimensie	9
• Doorwerking en communicatie	13
2. Adviezen uitgebracht in 2006	blz. 17
• Buitenbeentjes en boegbeelden, advies over megabedrijven in de Nederlandse land- en tuinbouw	18
• Zuiderzeelijn, advies over Structuurvisie Zuiderzeelijn	21
• Recht op groen, advies over realisatie van groene kwaliteit	23
• Van zorgen naar borgen, advies over de rolverdeling tussen overheid en maatschappelijke partijen	24
3. Voortgang werkprogramma 2006-2007	blz. 27
• Nederland en het Europees beleid voor landbouw en het landelijk gebied	28
• Zuidvleugel	29
• Herziening tentatieve lijst Werelderfgoed	30
• Maritieme strategie	30
• Gebiedsgericht werken en de rol van de provincie in het landelijk gebied	32
• Natuur en gezondheid	33
• Ondernemend in het groen	33
• Voedselkwaliteit	35
• Agrarische Hoofdstructuur	35
• Jeugd en groen	36
• Biomassa	39
• Onteigening als instrument voor natuurrealisatie	39
4. Samenstelling raad en bureau van de raad	blz. 41
5. Overzicht publicaties	blz. 43



prof. mr. P.C.E. van Wijmen

voorzitter

Voorwoord

2006 was het eerste jaar dat de Raad voor het Landelijk Gebied in een grotendeels vernieuwde samenstelling de onafhankelijke adviesfunctie richting regering, Staten-Generaal alsmede de provincies vervulde. Een tweetal leden had ook al zitting in de voorgaande Raad zodat de daarin opgebouwde ervaring aan boord kon blijven.

Het eerste jaar van de nieuwe vierjaarsperiode werd uiteraard aanvankelijk besteed aan onderlinge kennismaking en teambuilding, waarbij ook de leden en het secretariaat goed op elkaar ingespeeld raakten. Primaire aandachtsvelden vormden de strategische advisering – welke adviezen op welke tijdstippen – en in functie daarvan vooral het zoeken naar en formuleren van een kader van uitgangspunten, een basisvisie waaraan de toekomstige adviezen telkens getoetst kunnen worden.

De beleidsterreinen waarop de Raad actief is vallen uiteraard onder de verantwoordelijkheid van het ministerie van LNV. Met minister Veerman en zijn ambtenaren werd intensief en vruchtbaar overlegd met name over het werkprogramma. Naast de al bekende thema's zoals landbouw, natuur, recreatie, landschap doemden nieuwe beleidsvelden op zoals met name voedselkwaliteit uitmondend in zowel voedselveiligheid als -zekerheid. Het groen in en om de stad kreeg grote aandacht terwijl inmiddels ook jeugd en groen en de relatie gezondheid/groen sterk in de aandacht zijn gekomen.

Van groot belang is natuurlijk het gemeenschappelijk Europees landbouwbeleid waaromheen de Raad een adviescyclus opbouwt mede om een maatschappelijk debat over dit vooral voor de periode na 2013 zo belangrijke thema op gang te brengen. De mogelijke verbreding naar een systematiek waarin de agrariërs vergoedingen

kunnen ontvangen voor 'maatschappelijke diensten' staat centraal en ziet op de samenhang tussen voedselproductie, duurzaamheid, natuur en leefbaarheid ten plattelande.

Speciale aandacht schenkt de Raad inmiddels aan de wijze waarop de adviezen worden gepresenteerd, de vorm waarin zij worden gegoten, de begeleiding van het vervolgtraject na de advisering en het betrekken van maatschappelijke actoren ook al in de voorbereidingsfase.

Het bureau van de Raad, inclusief degenen die zich met de communicatie bezighouden vervult een essentiële spilfunctie bij dit alles. De onderlinge uitwisseling van kennis tussen de leden van de Raad en de projectleiders van het bureau is van eminente betekenis voor de kwaliteit van de advisering.

Landbouw, natuur, leefbaarheid, landschap, het zijn alle 'groene' waarden, collectieve goederen ook, die voortdurend onder druk staan van de rode marktwerking. Het is essentieel voor ons totale nationale areaal dat het platteland, het buitengebied, het landelijk gebied als eigen entiteit zichtbaar blijft en het is daarvoor dat de Raad mede met het ministerie van LNV en tal van anderen op de bres wil staan. Teloorgang en verrommeling kunnen alleen worden gestuit als de waarden en functies van het landelijk gebied als zodanig erkend blijven, beleefd worden en eigenstandig onderwerp van beleid vormen.



2006 in vogelvlucht

Taak en werkwijze

Taak

De Raad voor het Landelijk Gebied adviseert, gevraagd en ongevraagd, de regering en de beide Kamers van de Staten-Generaal op hoofdlijnen van beleid. De raad richt zich op strategische adviezen op de lange en middellange termijn en incidenteel op actuele zaken op korte termijn. Het werkkerrein betreft het hele beleidsveld van het ministerie van Landbouw, Natuur en Voedselkwaliteit.

De raad vat zijn taak ruim op. Zijn advisering richt zich naast landbouw, natuur en voedselkwaliteit ook op recreatie, en met landbouw samenhangende bedrijvigheid in en om stedelijke gebieden. In zijn adviezen geeft de raad de mens - als vormgever, beheerder, gebruiker en bezoeker van het landelijk gebied - een belangrijke plaats.

Dit jaarverslag is het tweede verslag uit de derde zittingsperiode van de raad. In januari 2006 startte de raad in zijn nieuwe samenstelling. Voorzitter en leden zijn in januari 2006 officieel geïnstalleerd en bij Koninklijk Besluit benoemd voor een periode van vier jaar. De leden van de raad zijn onafhankelijk en worden benoemd op basis van hun deskundigheid op het werkkerrein waarvoor de raad is ingesteld en hun maatschappelijke kennis en ervaring.

De raad bestaat uit...

11 leden inclusief de voorzitter



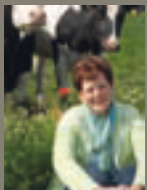
**prof. mr. P.C.E. (Peter)
van Wijmen**, voorzitter
(hoogleraar en staatsraad i.b.d.)



drs. B.J.M. (Ben) van Essen
(socioloog)



ir. J.T.G.M. (Koos) Koolen
(zelfstandig adviseur)



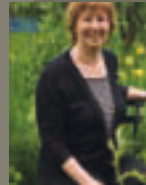
J. (Jannie) Lamberts
(melkveehouder)



**prof. dr. M.J.A. (Marjan)
Margadant-van Arcken**
(filosoof, pedagoog)



T. (Tracy) Metz
(schrijfster, journaliste)



dr. M.C. (Marijke) van Schendelen
(zelfstandig adviseur
ruimtelijke ontwikkelingen)



dr. ir. H.J. (Huib) Silvis
(econoom)



F. (Frans) Tielrooij
(politicus)



prof. dr. M.J.W. (Mark) van Twist
(bestuurskundige)



drs. C.J.G.M. (Kees Jan) de Vet
(burgemeester Leusden)

Werkwijze

De raad komt maandelijks plenair bijeen, deze bijeenkomsten vormen het hart van het raadswerk: lijnen voor de te ontwikkelen adviezen worden uitgezet, het werkprogramma en de adviesvoorbereidingen besproken, de conceptadviezen bediscussieerd en vastgesteld.

De raad speelt zelf een centrale rol bij de adviesvoorbereiding. De raad kent geen vaste commissies, onderraden of dagelijks bestuur. Voor ieder adviesonderwerp stelt de raad een werkgroep van raadsleden samen, aangevuld met externe deskundigen. Deze groep, ondersteund door één of twee medewerkers van het bureau van de raad, bereidt de totstandkoming van het advies voor. De raad past hierbij verschillende vormen van externe oriëntatie toe, afhankelijk van het adviesonderwerp. Vormen die de raad hanteert om inzichten, standpunten en informatie te vergaren zijn: interviews, werkbezoeken, workshops, discussiebijeenkomsten, expert meetings, rondetafelgesprekken, literatuurstudie, uitbesteding van onderzoek, etc. Het bureau van de raad vervult een belangrijke rol bij het organiseren en coördineren van deze activiteiten en bij het inpassen en integreren van de uitkomsten in het advies.

Strategisch agenderen

De vernieuwde samenstelling per januari 2006 was voor de raad reden om te reflecteren op zijn rol, werkwijze en wijze van communiceren. De raad positioneert zichzelf als schakel tussen maatschappij en overheid en wil met zijn onafhankelijke adviezen beleidsmakers perspectieven bieden en impuls geven aan maatschappelijke discussies en publiek debat. Met de werkgroep 'Strategisch agenderen' die de raad bij zijn aantreden heeft ingesteld, stelt de raad zich ten doel zijn jaarlijkse werkprogramma te voeden en agenda's van andere partijen te beïnvloeden. Natuurlijke vormen voor de wederzijdse beïnvloeding zijn de debatten, gesprekken, expertmeetings en workshops die de raad organiseert gedurende de totstandkoming en presentaties van zijn adviezen. Om de strategische voeding over en weer vast te houden, nodigt de raad tijdens zijn maandelijks vergadering gastsprekers uit om van gedachten te wisselen over actuele onderwerpen, vergadert de raad regelmatig op locatie en gaat op werkbezoek. De raad heeft dit jaar o.a. een oriënterend bezoek aan Brussel afgelegd om meer inzicht te krijgen in de besluitvorming binnen de EU en hoe de raad zich in dit geheel kan positioneren. Dit bezoek vormde tevens een onderdeel van een meer algemeen beleid van de raad om de Europese dimensie van zijn werk te versterken. De raad heeft dit jaar onder meer vergaderd bij Greenport Westland en een bezoek gebracht aan de drijvende kas van Dura Vermeer, onderwerp van gesprek was multifunctioneel grondgebruik

met combinatie van waterbeheer en glastuinbouw. Gast sprekers in 2006 waren onder andere European Centre for Nature Conservation (ECNC) over het Europees natuurbeleid; SER over 'Co-financiering van het EU-landbouwbeleid'; Nutreco en het Landbouw Economisch Instituut (LEI) over voedselkwaliteit en voedselzekerheid.

Deze open houding en werkwijze van de raad stimuleert de dialoog met beleidsmakers en maatschappelijke organisaties en draagt bij aan de dynamiek in agendering en prioritering van adviesonderwerpen.

Kiezen voor verbinding

Uitgangspunten van de raad bij het beoordelen van ontwikkelingen in het landelijk gebied

De raad wil de scherpte van debat en discussie over het landelijk gebied meer opzoeken. Om dit te bereiken zal de raad zelf positie moeten kiezen. De raad heeft hiertoe dertien uitgangspunten geformuleerd. Deze punten, getiteld 'Kiezen voor verbinding' geven aan over welke thema's de raad debat nodig vindt en hoe hij deze onderwerpen benadert. 'Kiezen voor verbinding' is vanaf juli 2007 beschikbaar via de website van de raad.

Samenwerking met andere adviesraden

Complexe adviesaanvragen overschrijden de grenzen van het beleidsveld van het ministerie van LNV en raken daarmee het werkveld en deskundigheid van andere adviesraden. De raad kijkt over deze grenzen heen en streeft naar een adequate samenwerking met andere adviesraden. De voorzitters van de adviesraden komen jaarlijks bijeen en wisselen onder andere informatie uit over werkprogramma's. Ook de algemeen secretarissen komen eens per kwartaal samen om ervaringen uit te wisselen en lopende zaken te bespreken. Gezamenlijke adviezen 2006/2007 zijn:

- Zuiderzeelijn, in samenwerking met de VROM-raad en de Raad voor Verkeer en Waterstaat, zie pagina 21;
- Zuidvleugel, in samenwerking met de raad samen met VROM-raad en Raad voor V&W; zie pagina 29;
- Herziening tentatieve lijst Werelderfgoed met de Raad voor Cultuur; voor Maritieme Strategie met de VROM-raad en de Raad voor de Waddens, zie pagina 30;
- Natuur en Gezondheid met de Raad voor Ruimtelijk, Milieu- en Natuuronderzoek en de Raad voor Gezondheidsonderzoek, zie pagina 33.

Internationale dimensie

De aandacht van de raad bij de advisering is niet alleen gericht op regionaal en nationaal beleid maar ook op internationaal beleid. De raad richt zich daarbij met name op Europa. Europa bepaalt in belangrijke mate de regelgeving op de beleidsterreinen waarover de raad adviseert. Europa stuurt door het geven van subsidies en door het stellen van voorwaarden hierbij. Deze voorwaarden worden voor een deel internationaal bepaald, zoals door het wereldhandelsverleg (WTO). De EU is bovendien zowel trendsetter als trendvolger wat betreft ontwikkelingen in het denken over bestuur en beleid. De raad volgt deze ontwikkelingen en gebruikt de daarbij opgedane inzichten in zijn advisering.

De internationale dimensie is in principe in alle fasen van de adviesvoorbereiding geïntegreerd. Door middel van consultaties, rondetafelgesprekken, bijwonen expertmeetings en conferenties in Brussel of in andere lidstaten oriënteert de raad zich op adviesonderwerpen. De internationale dimensie komt expliciet terug in een aantal adviezen en heeft invloed op het benutten van bestaande internationale en nationale netwerken. Deze worden op ad hoc basis gebruikt bij de voorbereiding afhankelijk van het adviesonderwerp.

Tussen de laag van de nationale regeringen en de Europese Unie (EU) zijn netwerken actief, zoals het EEAC (European Environment and Sustainable Development Advisory Councils), de ESDN (nationale ambtenaren) en PURPLE (regionale ambtenaren in peri-urbane gebieden). De Europese Commissie gebruikt deze netwerken om de bandbreedte en het draagvlak van zijn beleid te verkennen. De raad vindt het belangrijk om te participeren in deze netwerken, is actief lid van het EEAC en participeert in activiteiten van de ESDN en PURPLE.

EEAC-netwerk

De raad is lid van het EEAC-netwerk (European Environment and Sustainable Development Advisory Councils). Naast het eigen internationaal netwerk, beschikt de raad via het EEAC rechtstreeks over relaties met verschillende EU-instellingen en organisaties op internationaal vlak. Het werk vindt plaats in werkgroepen. De raad is het afgelopen jaar actief geweest in de task force van de EEAC en in de werkgroep landbouw. De raad is ook zijdelings betrokken bij de werkgroep duurzame ontwikkeling, energie, biodiversiteit en governance.

EEAC-task force

De Stuurgroep van het EEAC-netwerk en de voorzitters van de EEAC-werkgroepen hebben in de loop van 2005-2006 een strategiedocument ontwikkeld dat sturing moet geven aan het werk van het EEAC. Dit document geeft een visie weer op ontwikkelingen in de wereld, de EU en hoe nationale adviesraden daar op in kunnen spelen. Als voorzitter van een van de werkgroepen is de raad betrokken geweest bij de voorbereidingen.





EEAC-jaarconferentie

De EEAC houdt jaarlijks een meerdaagse conferentie. Dit jaar was het thema duurzaam bosbeheer. Een actueel thema gezien het vaststellen van het EU Forest Action Plan dat verder door de lidstaten uitgevoerd moet worden. Gastheer was de Poolse raad, die de conferentie samen met de Finse raad had georganiseerd. De raad was betrokken bij de voorbereiding van de conferentie door onder andere een workshop te organiseren over participatie en bosbeheer. Uit de workshop kwam het belang van participatie in het bosbeheer sterk naar voren: het is goedkoper, sneller, beter en duurzamer. Er zijn echter wel voorwaarden voor succes, zoals heldere doelen en kaders, oprechtheid en integriteit van de spelers, transparantie van het proces en respect voor tradities. De lidstaten werden geadviseerd om participatie te benutten bij het opstellen van hun nationale bosbouwplannen.

Werkgroep Landbouw

De raad is voorzitter van de EEAC-werkgroep landbouw. In dit kader heeft de raad een gesprek gehad met kabinetsleden van eurocommissaris Fischer Boel. Tijdens dit gesprek werden de resultaten besproken van conferentie van de werkgroep landbouw over Europese plattelandsontwikkeling die in oktober 2005 in Hongarije heeft plaatsgevonden. De uitdagingen waar het landbouwbeleid voor staat in de komende jaren werden besproken. Zo zal de nieuwe bodemstrategie, de richtlijn voor bestrijdingsmiddelen en het actieplan voor biomassa consequenties hebben voor het gemeenschappelijk landbouwbeleid. De werkgroep is in 2006 twee keer bijeengekomen om over de uitdagingen waar de Europese landbouw en plattelandsontwikkeling voor staat te bespreken en om deze uitdagingen te vertalen in een werkprogramma voor 2007. De werkgroep wil een bijdrage leveren aan de evaluaties van het Gemeenschappelijk Landbouwbeleid (GLB) die in de komende jaren zal plaatsvinden. De werkgroep organiseert daartoe in 2007 twee seminars en stelt een 'pocketguide' samen waarin de GLB visie en implementatie van de 27 lidstaten compact wordt weergegeven. De seminars betreffen GLB in relatie tot globalisering en WTO-onderhandelingen en de effecten van het GLB op natuur en milieu.

Doorwerking en communicatie

Doorwerking

De raad streeft naar een brede doorwerking van zijn adviezen. Maar wat is precies doorwerking en is dat te meten? Doorwerking blijkt lastig vast te stellen. De reactie van het kabinet op een advies is één van de manieren waarop het advies zijn doorwerking krijgt. Instemming van het Kabinet is niet vanzelf een indicatie van doorwerking. Aanbevelingen kunnen open deuren zijn of het advies kan een indicatie zijn dat bestaand beleid wordt bevestigd. Misschien is het uitblijven van een kabinetsreactie op een advies wel veelzeggender als het om doorwerking gaat. Het kan gebeuren dat lagere overheden of maatschappelijke organisaties gebruik maken van aanbevelingen of inzichten uit een advies, nog voordat het ministerie op een advies heeft gereageerd. Zo kan een advies aanjager zijn van maatschappelijk debat, onafhankelijk van de reactie van de minister.

Brede benadering

Bij doorwerking van adviezen is het zinvol enerzijds te spreken over de functionaliteit van advisering voor bestuurders en politici, dus in termen van het 'nut' dat zij er van hebben en hoe dat versterkt kan worden. Anderzijds richt de raad zich ook op de eigenstandige bijdrage van het adviesstelsel aan de legitimiteit en herkenbaarheid van het openbaar bestuur, bijvoorbeeld door het ventileren van kritische, maar deskundige tegengeluiden.

Doorwerking advies 'Recht op groen'

Om doorwerking te bevorderen is de raad voor het advies 'Recht op groen' (2005) bewust gestart met een uitgebreid nazorgtraject. Gedurende een half jaar na de aanbieding en publicatie van het advies is de raad op uitnodiging en op eigen initiatief in gesprek gegaan met gemeenten, provincies, maatschappelijke organisaties en kenniscentra om een proces op gang te brengen dat zal moeten leiden tot meer groene kwaliteit. Dit heeft geleid tot een briefadvies over de realisatie van het advies 'Recht op groen'. De raad heeft in februari 2006, tijdens de bestuurdersconferentie over groen in en om de stad, de resultaten van dit nazorgtraject gepresenteerd aan de ministers van LNV en VROM. Omdat de realisatie van groen grote inzet vraagt van bestuurders heeft de raad een film laten maken die een oproep doet aan bestuurders om te kiezen voor groen. Deze film is getoond en verspreid op de bestuurdersconferentie en via de website te zien.

Het Kabinet erkende in haar reactie op het briefadvies het belang dat de raad geeft aan het recht op groen en was het de raad dankbaar dat het

dit onderwerp op de agenda heeft gezet. Het kabinet verwijst naar een aantal initiatieven die lopen, zoals het programma jeugd, natuur, voedsel en gezondheid. Voor groen in de stad zal het kabinet een separate brief over de toekomst van stedelijke vernieuwing sturen. Voor groen om de stad verwijst het kabinet naar de investeringen in de Nationale Landschappen en de Ecologische Hoofdstructuur via het Investeringsbudget Landelijk Gebied (ILG). De provincie heeft de boodschap van de raad luid en duidelijk ontvangen. Zo heeft de provincie Limburg naar aanleiding van het advies onderzoek gedaan naar haar eigen groenvoorzienig in en om de grootste agglomeraties in de provincie. Ook Provincie Zuid-Holland heeft de raad tijdens een excursie haar vorderingen op het gebied van groen getoond. Om 'Recht op groen' blijvend onder de aandacht te houden, organiseert de raad in samenwerking met Kasteel Groeneveld de jaarlijkse familietoonstelling, de publiekstrekker van het kasteel. Deze tentoonstelling is de vertaling van het advies van de raad over 'recht op groen' aan de hand van het boek van Annie M.G. Schmidt: Pluk van de Petteflet. De tentoonstelling start in de zomer van 2007.

Communicatie

De raad wil aansprekende en compacte adviezen uitbrengen over strategische vraagstukken voor de middellange- en langetermijn die aansluiten op de beleidsagenda en impuls geven aan maatschappelijke discussies en publiek debat. Om deze missie te bereiken, doorwerking van zijn adviezen te verbeteren en betrokkenheid van de verschillende partijen bij de adviesonderwerpen te vergroten, besteedt de raad aandacht en zorg aan de opzet van de communicatie voorafgaand aan het adviestraject, gedurende de totstand-

coming en de presentatie van het advies en na het uitkomen van het advies. Om een goed inzicht te krijgen in wie de raad moet betrekken bij zijn adviezen en hoe de raad dat kan doen, afhankelijk van de doelstelling van het advies, heeft de raad in 2006 een methode ontwikkeld om een zo breed mogelijke actorenanalyse per advies te kunnen uitvoeren.

Nieuw is de ruimte die provincies krijgen voor het vragen van advies aan de raad. Door decentralisering van rijkstaken naar de provincies Investeringsbudget Landelijk Gebied (ILG), is de regie over plattelandsontwikkeling bij de provincies komen te liggen. Het eerste adviesonderwerp in dat kader is gericht op gebiedsgericht beleid (zie voor een beschrijving p. 32).

De raad mengt zich actief in het maatschappelijk debat. Raadsleden worden regelmatig gevraagd deel te nemen aan debatten en symposia. De raad organiseert zelf ook expertmeetings en workshops over actuele onderwerpen die zijn adviesonderwerpen raken om de discussie aan te gaan met betrokken partijen en aanbevelingen tussentijds te toetsen. In 2006 hebben leden van de raad en medewerkers van het bureau van de raad veelvuldig bijdragen geleverd aan symposia, bijeenkomsten van deskundigen en lezingen.

Naast het uitgeven van het advies in boekvorm, maakt de raad meer en meer gebruik van andere middelen om zijn adviezen te laten landen bij de verschillende doelgroepen. Video, fotoserie, tentoonstelling en internet, zijn manieren om de discussie te prikkelen en de verschillende organisaties/doelgroepen te betrekken bij het onderwerp. Met het advies 'Nederland en het Europees beleid voor landbouw en het landelijk gebied' heeft de raad een discussie belegd voor maatschappelijke organisaties, bedrijfsleven, overheid en politiek als

start up voor het adviestraject. Deze bijeenkomst was zeer succesvol en is een goede manier om in een vroeg stadium velen te betrekken bij het advies. Om zich op het onderwerp voedselkwaliteit te oriënteren is de raad gestart met een essayronde. Mensen uit de praktijk en de wetenschap zijn uitgenodigd een essay te schrijven over voedselkwaliteit vanuit het perspectief markt, overheid, samenleving of wetenschap/technologie.

De media is een belangrijk middel om het advies bij de verschillende doelgroepen onder de aandacht te brengen. Dit jaar hebben de landelijke en regionale kranten, vakbladen en radio en televisie ruim aandacht besteed aan het werk van de raad.

Nederland op de schop

In 2006 heeft de raad een fotoserie laten maken over ontwikkelingen die in Nederland gaande zijn: boeren stoppen, steden en dorpen breiden uit, woonwensen veranderen, agriports ontstaan, er komen nieuwe vormen van energie, groeiende mobiliteit, natuurbeheer, e.d. en die zichtbaar zijn in het landschap. De foto's laten zien dat het landschap snel en ingrijpend verandert en dat deze ontwikkelingen zich niet alleen voordoen aan de stadsranden maar in heel Nederland. Door de beelden wordt men zich bewust van een landschap dat in verandering is. De serie heeft als doel om een prikkelende bijdrage te leveren aan de discussie over de kwaliteit van het landschap. 'Nederland op de schop' is gemaakt door fotograaf Hans Sas. De fotoserie is tot medio 2007 te zien in het kantoor van de raad en wordt daarna op verschillende plaatsen in Nederland geëxposeerd.

Website

Alle publicaties van de raad worden in zijn geheel op de website geplaatst. Niet alleen de adviezen en jaarverslagen, maar ook lezingen, artikelen, video, foto's en het werkprogramma zijn beschikbaar. Per advies kan men doorlinken naar de adviesaanvraag van de minister, het persbericht en reacties op het advies, lezing, artikelen, etc. Een aantal adviezen is in verkorte vorm vertaald in het Engels. Deze samenvattingen zijn beschikbaar op het Engelstalige gedeelte van de website van de raad. Via de website kan men zich niet alleen informeren maar ook direct contact leggen met de betrokken projectleiders. Ook verschijnt maandelijks een column van de hand van een van de raadsleden. Deze columns geven inzicht in diverse onderwerpen die de raadsleden aan het hart liggen en men kan via de website met het raadslid in discussie gaan. De site wordt veelvuldig gebruikt door overheidsorganisaties, adviesbureaus, pers, onderwijsinstellingen, studenten en maatschappelijke organisaties. Daarnaast geeft de raad een digitale nieuwsbrief uit die abonnees attendeert op de publicatie van een advies, persbericht, lezing, etc. Deze nieuwsbrief kent een zeer groot en divers aantal abonnees. Een groot aantal relevante digitale vakbladen (E-zines) neemt persberichten van de RLG met links naar de adviezen over, waardoor publicaties van de raad snel en gericht worden verspreid.



Barcelona

Adviezen uitgebracht in 2006

In 2006 is de raad in zijn nieuwe samenstelling gestart met teamvorming, kennismaking met het werkveld en de netwerken en organisaties en instellingen die daarin een rol spelen. De raad werkte aan de totstandkoming van het nieuwe werkprogramma 2006-2007 en startte verschillende adviestrajecten gelijktijdig op. In 2006 heeft de raad vier adviezen uitgebracht:

1. Buitenbeentjes en boegbeelden,
advies over megabedrijven in de Nederlandse land- en tuinbouw
2. Zuiderzeelijn,
advies over Structuurvisie Zuiderzeelijn
3. Recht op groen,
advies over realisatie van groene kwaliteit
4. Van zorgen naar borgen,
advies over de rolverdeling tussen overheid en maatschappelijke partijen

In hoofdstuk 3: Voortgang werkprogramma 2006-2007 staan de adviesonderwerpen omschreven waar de raad in 2006 aan heeft gewerkt. Bij het uitkomen van dit jaarverslag zijn vier adviezen uit dit programma inmiddels afgerond.

1. Buitenbeentjes en boegbeelden

advies over megabedrijven in de Nederlandse land- en tuinbouw

De minister van Landbouw, Natuur en Voedselkwaliteit heeft de Raad voor het Landelijk Gebied advies gevraagd over de te verwachten ontwikkelingen met betrekking tot megabedrijven in de verschillende sectoren in de landbouw. Op verzoek van de minister heeft de raad vooral aandacht besteed aan het ondernemerschap, de bedrijfseconomische dimensie, de positie van de bedrijven in de keten en de gevolgen voor het landschap. De raad heeft dit advies op 6 april 2006 aangeboden aan minister Veerman.

De raad heeft 'megabedrijven' afgegrensd, als criterium is gekozen voor de economische omvang van de bedrijven. Deze wordt uitgedrukt in Nederlandse grootte-eenheden (nge), een maatstaf die gebaseerd is op het verschil tussen opbrengsten en bijbehorende specifieke kosten. De ondergrens van megabedrijven is gelegd bij 500 nge. Dit kwam in 2004 overeen met bijna zes maal de gemiddelde omvang van alle land- en tuinbouwbedrijven. Deze grens betekent ongeveer 340 ha in de akkerbouw, 3,5 ha in de glastuinbouw, 320 melkkoeien in de melkveehouderij, 12.500 vleesvarkens in de varkenshouderij en 160.000 legkippen in de legpluimveehouderij. Megabedrijven hebben, met uitzondering van de glastuinbouw, nog steeds een bescheiden aandeel in zowel het totale aantal agrarische bedrijven (1,6%) als in de totale productiecapaciteit (17%). De glastuinbouwsector is het meest grootschalig: het aandeel van de megabedrijven is er met 12% van het aantal en 44% van de productiecapaciteit veruit het hoogst van alle sectoren.

Het 'megabedrijf' en het 'gezinsbedrijf' zijn geen tegengestelden van elkaar. Met zijn economische omvang en betekenis vertoont het Nederlands megabedrijf alle kenmerken van het Nederlandse midden- en kleinbedrijf dat de sterke kanten van het gezins-/familiebedrijf en de voordelen van grootschaligheid met elkaar weet te combineren en te verwaarden. Ten opzichte van het gangbare gezinsbedrijf is het megabedrijf kansrijker, naarmate het productieproces beter beheersbaar en stuurbaar is, naarmate de te verrichten werkzaamheden minder seizoengebonden zijn en meer specialisatie in arbeidstaken mogelijk is. Betrekkelijk eenvoudige en routinematige werkzaamheden maken het werken met personeel van buiten het gezin gemakkelijker. De kosten van het aansturen van en toezicht houden op het personeel zijn dan betrekkelijk laag. Deze factoren verklaren dat vooral in de glastuinbouw met steeds meer jaarrondeelt een snelle ontwikkeling naar grote bedrijven zichtbaar is.

Het aandeel van megabedrijven in zowel omvang als aantal in Nederland neemt vermoedelijk toe, maar deze toename zal, met uitzondering van de glastuinbouw, zeer beperkt zijn. In de grondgebonden sectoren blijft de gezins- en familiestructuur dominant. Binnen de glastuinbouw verwacht de raad wel een verdere toename van megabedrijven. Het gaat hierbij vooral om bedrijven in de Greenports Westland, Oostland, Aalsmeer en omgeving, de zuidwest-as en elders in ons land waar concentraties van glastuinbouwvestigingen mogelijk zijn. Gezien de verschillen in uitgangssituatie en in randvoorwaarden van het beleid verwacht de raad dat met name bij grondgebonden bedrijven ten noorden van de lijn Alkmaar-Zwolle, ten zuidwesten van de lijn Rotterdam-Breda en in de Flevopolders een aantal bedrijven tot megabedrijf zal uitgroeien. Ook in kleinschaliger landschappen is het mogelijk dat een aantal megabedrijven wordt ontwikkeld.

De invloed die het landbouwbedrijf in al zijn verscheidenheid heeft op het landschap, de natuur, het water, de lucht of het dierwelzijn komt niet zozeer voort uit het verschil tussen gezins- of megabedrijf maar wordt vooral bepaald door het verschil in bedrijfsvoering. De overheid moet dan ook geen keuze maken tussen óf het gezinsbedrijf óf het megabedrijf maar zowel het megabedrijf als de andere gezinsbedrijven naast elkaar ontwikkelingsmogelijkheden bieden.

De raad bepleit geen op megabedrijven gerichte aanvulling op het wettelijk en bestuurlijk instrumentarium. Het is vooral van belang hoe Rijk, provincies en gemeenten de randvoorwaarden op het gebied van ruimtelijke ordening, verkeer, milieu en natuur en landschap toepassen en hoe vervolgens de ruimtelijke en landschappelijke inpassing plaatsvindt. Bij het toepassen van die randvoorwaarden zal blijken dat de mogelijkheid van vestiging van een megabedrijf per gebied

en per bedrijfstype verschilt. Terwijl het ene gebied goede vestigingsmogelijkheden biedt, zal in delen van een nationaal landschap of in andere gevoelige gebieden een megabedrijf vanwege zijn grote gebouwen en/of transportbewegingen niet gewenst zijn.

De vraagstukken die samenhangen met de vestiging van een of meerdere megabedrijven zullen qua omvang en complexiteit het lokaal niveau veelal overstijgen en vragen van overheden een zorgvuldige afweging van landschappelijke en ruimtelijke aspecten. Met het oog hierop is het gewenst dat de besluitvorming over het al dan niet toelaten van megabedrijven op regionaal niveau plaatsvindt met een belangrijke rol voor de provincie. De raad sluit hierbij aan op de mogelijkheid die provincies in de nieuwe Wet op de ruimtelijke ordening (Wro) krijgen voor het stellen van algemene regels voor de plannen van lagere overheden en voor de opstelling van een structuurvisie ter invulling van het provinciale beleid.

Reactie

In zijn reactie spreekt de minister zijn waardering uit voor de kwaliteit van de analyse en voor de vergelijking tussen megabedrijven en gezinsbedrijven, die ook van waarde is bij de verdere uitwerking van de Nota Ruimte, Kiezen voor Landbouw en het Tweede Meerjarenprogramma van de Agenda voor een Vitaal Platteland. Ook is de minister van mening, dat de raad nader ingaat op een aantal belangrijke beleidsmatige ontwikkelingen rond megabedrijven. Het advies geeft goed zicht op ondernemers die deze bedrijven leiden.



2. Zuiderzeelijn

advies over Structuurvisie Zuiderzeelijn

De minister van Verkeer en Waterstaat heeft, mede namens de ministers van Volkshuisvesting, Ruimtelijke Ordening en Milieubeheer en Economische Zaken, de Raad voor het Landelijk Gebied, de VROM-raad en de Raad voor Verkeer en Waterstaat advies gevraagd over de Structuurvisie Zuiderzeelijn. De keuze voor gezamenlijke advisering komt voort uit de wens om de integraliteit in de besluitvorming te waarborgen. Op verzoek van de minister hebben de drie raden binnen het kader van de 'nut en noodzaakdiscussie' een eerdere advies over dit onderwerp uit 2001 van de Raad voor Verkeer en Waterstaat en de VROM-raad geactualiseerd. Ook is de raden gevraagd separaat aandacht te schenken aan de bereikbaarheidsproblematiek van de Noordvleugel en aan de economische problematiek van Noord-Nederland. Tot slot werd de raden gevraagd aandacht te besteden aan de beide ontwikkelingsassen naar het Noorden, de A6/A7 en A28.

In april 2006 hebben de drie raden over deze problematiek een briefadvies uitgebracht. Zij adviseren het kabinet af te zien van de aanleg van een snelle verbinding, in casu een Zuiderzeelijn, tussen Amsterdam en Groningen. De strategische doelstellingen die het kabinet voor de Zuiderzeelijn heeft geformuleerd, kunnen onvoldoende worden bereikt. De raden zijn van mening dat publieke investeringen in hoogwaardig openbaar vervoer van de Noordvleugel in samenhang met investeringen in rode, groene en blauwe kwaliteit wél gerechtvaardigd zijn. Daarnaast adviseren de raden het kabinet te investeren in een combinatie van elementen uit het transitiepakket en regionale bereikbaarheidsoplossingen voor Noord-Nederland.

Reactie

Het kabinet laat in april 2006 weten af te zien van de aanleg van een Zuiderzeelijn tussen Schiphol en Groningen. Nut en noodzaak van alle alternatieven van een snelle openbaar vervoerverbinding zijn onvoldoende aangetoond. Drie hoogleraren aan de Rijksuniversiteit van Groningen zijn van mening, dat de betrokken adviesraden in hun briefadvies zeer selectief hebben geput uit de beschikbare informatie. Zij zijn van oordeel, dat de raden op deze wijze hebben toegewerkt naar de overduidelijke negatieve conclusie van het advies. In de media is veel aandacht besteed aan het advies en aan de reactie van de hoogleraren.



3. Recht op groen

advies over realisatie van groene kwaliteit

De Raad voor het Landelijk Gebied maakt zich in zijn advies 'Recht op groen' (juni 2005) zorgen over de groene kwaliteit van de openbare ruimte. De raad stelt in zijn advies dat groene kwaliteit wezenlijk is voor leefbaarheid, gezondheid, economie en biodiversiteit. Deze functies van groen worden nog onvoldoende onderkend. Met groen kunnen doelstellingen uit meerdere beleidsvelden gelijktijdig worden vervuld, wat leidt tot lagere maatschappelijke kosten. Daarom deed de raad de aanbeveling aan departementen, provincies, gemeenten, projectontwikkelaars, burgers en ondernemers om de eigen werkwijze kritisch te bekijken.

Bij de aanbieding van het advies 'Recht op groen' in juni 2005 werd afgesproken met de minister dat de raad de ontwikkelingen naar aanleiding van het advies zou volgen en rapporteren aan de minister. Daarbij heeft de raad aangegeven in de tweede helft van dat jaar met de diverse belanghebbenden de mogelijkheden tot het implementeren van het advies te bespreken. De resultaten van deze consultatie heeft de raad gepresenteerd op de bestuurdersconferentie 'Steden en Rijk: groene partners' op 1 februari 2006. In juni 2006 volgde het briefadvies met verdere aanbevelingen voor de realisatie van het advies 'Recht op groen'. In het briefadvies staan de vele functies van groen (kwaliteit openbare ruimte, leefbaarheid, gezondheid, economie en biodiversiteit) centraal. Eén van de belangrijkste aanbevelingen uit dit briefadvies is dat er een betere afstemming moet plaatsvinden tussen de betrokken ministeries (LNV, VROM, VWS, en ook BZ en EZ), maar ook met de lagere overheden zoals provincies, regio's en gemeenten.

Meer kennis over de maatschappelijke kosten en baten van groen is daarbij belangrijk. Bij uitvoering van beleid moet niet alleen naar de grote gemeenten worden gekeken, maar moeten ook middelen beschikbaar komen voor kleinere gemeenten. Een belangrijke conclusie is dat vrijwel al het resterend bouwoppervlak wordt bestemd voor woningbouw. Van de beschikbare 7562 hectare bouwgrond is 68% (5145 hectare) bestemd voor woningbouw, en minder dan 2% (136 hectare) gereserveerd voor groen in de stad. Terwijl er berekend is dat 2888 hectare nodig is voor voldoende groen in de stad.

Reactie

De conclusies en aanbevelingen van de raad werden breed (h)erkend. Landelijke dagbladen, landelijke en regionale radio en TV, Internet, vakbladen besteden veel aandacht aan het advies, maar de raad ontving ook veel reacties van particulieren. Zie voor reactie op het advies de beschrijving op pagina 13.

4. Van zorgen naar borgen

advies over de rolverdeling tussen overheid en maatschappelijke partijen

De overheid heeft met een aantal ontwikkelingen te maken die het besturen moeilijk maken, zoals de steeds complexere maatschappelijke problemen en de heersende hooggespannen verwachtingen dat de overheid die problemen wel kan oplossen. Dit heeft er mede toe geleid dat er een zoektocht gaande is naar de wijze waarop we het bestaande sociale contract opnieuw vorm kunnen geven. De minister van Landbouw, Natuur en Voedselkwaliteit wil meer verantwoordelijkheid leggen bij de burger en heeft de Raad voor het Landelijk Gebied (RLG) gevraagd op welke manier deze bestuurlijke omslag op het terrein van natuur- en plattelandsbeleid vorm kan krijgen.

Het advies dat de raad op 2 oktober 2006 aanbood aan minister Veerman, ging in op de bestuurlijke omslag. Een omslag die volgens de raad kansen biedt maar ook risico's met zich mee brengt. De raad concludeert dan ook dat de overheid en politiek moeten leren met risico's om te gaan. Het advies geeft handvatten voor de nieuwe aanpak.

Risico's blijven bestaan, ze zijn onvermijdelijk. Zeker bij een bestuurlijke omslag, die leidt tot nieuwe discussies en dilemma's. Projecten kunnen fout lopen of in ieder geval anders dan gedacht, wat weerstand kan oproepen bij de verschillende partijen. De raad adviseert om samen met private partijen een programma op te zetten waarmee overheid, private partijen en politiek samen systematisch lering kunnen trekken uit de ervaringen met meer verantwoordelijkheid voor burgers.

Het overdragen van verantwoordelijkheden mag niet gebeuren vanuit bezuinigingen. Het publieke belang, een verbetering van natuur en platteland, moet voorop staan bij de verandering. Bij het maken van de veranderagenda gaat het ministerie teveel uit van zijn eigen agenda en verzuimt partners te betrekken bij het beleid.

Maatschappelijke organisaties en bedrijven hebben zelf ook een verantwoordelijkheid om zelf initiatief te nemen.

De verandering van verantwoordelijkheid zal niet leiden tot een vereenvoudiging van werkzaamheden voor het ministerie. Het ministerie krijgt meer rollen, die soms binnen projecten met elkaar kunnen gaan conflicteren. Ook kunnen verantwoordelijkheden niet overgedragen worden zonder ervoor te zorgen dat de partner daartoe voldoende middelen heeft. Kortom het werk voor het ministerie van LNV zal met 'van zorgen naar borgen' zeker veranderen, maar volgens de raad zeker niet verminderen.

Reactie

Tijdens de aanbieding op 2 oktober 2006 in de Nieuwspoort reageerde minister Veerman en een panel op het advies. Het panel bestond uit vertegenwoordigers van maatschappelijke organisatie, Jan Jaap de Graeff (directeur vereniging Natuurmonumenten) en Mirjam de Rijk (directeur Stichting Natuur en Milieu), en de politiek, Jan Boelhouwer (Tweede Kamer, PvdA) en Ans Willemse-van der Ploeg (Tweede Kamer, CDA). Ook het publiek, met vertegenwoordigers uit het bedrijfsleven, maatschappelijke organisaties en politiek liet zich niet onbetuigd. De discussie werd in de media vervolgd met een reactie van LTO-voorzitter Heijkoop dat de raad 'bangig was voor particulier natuurbeheer'. In een reactie zetten Mark van Twist (voorzitter van de werkgroep) en Bas van Leeuwen (projectleider) uiteen dat de raad niet bang is voor het overdragen van verantwoordelijkheden van de overheid naar particuliere partijen, maar dat het wel kanttelingen plaats en beducht is voor valse verwachtingen. *"Private partijen, overheid en stakeholders zullen samen moeten bepalen welke situaties kansrijk en welke heilloos zijn voor meer private verantwoordelijkheid en onder welke voorwaarden. Nu gaat het ministerie teveel uit van zijn eigen agenda en interne logica en kiest zelf welke verantwoordelijkheden worden overgedragen, en onder welke condities. Dat levert risico's op voor de bestuurlijke omslag, en dáárvoor is de raad beducht."*

Tijdens een bijeenkomst naar aanleiding van de viering van het eerste lustrum van BoerenNatuur werd het advies 'Van zorgen naar borgen' in de praktijk vertaald. Daarbij werd ingegaan in hoeverre BoerenNatuur de publieke belangen van natuur en platteland veilig stelt en hoe de relatie met het ministerie wordt vormgegeven. In zijn conclusie stelt de raad dat de uitdaging voor BoerenNatuur is om tussen de belangen van natuur en inkomen voor de boeren met het instrument agrarisch natuurbeheer een goede balans te vinden. Het vinden van een nieuwe balans is precies de boodschap van het advies 'Van zorgen naar borgen'.





Voortgang werkprogramma 2006-2007

Elk jaar, in het najaar, stelt het ministerie van Landbouw, Natuur en Voedselkwaliteit (LNV) in samenwerking met de raad het werkprogramma vast. Het werkprogramma biedt inzicht in de adviesonderwerpen die de raad het komende jaar oppakt. Het werkprogramma is een dynamische agenda; tussentijds kunnen onderwerpen aan de agenda worden toegevoegd. Op het werkprogramma 2006-2007 staan de volgende onderwerpen:

1. Nederland en het Europees beleid voor landbouw en het landelijk gebied (eerste deel afgerond)
2. Zuidvleugel (afgerond)
3. Herziening tentatieve lijst Werelderfgoed (afgerond)
4. Maritieme strategie (afgerond)
5. Gebiedsgericht werken en de rol van de provincie in het landelijk gebied
6. Natuur en gezondheid
7. Ondernemend in het groen
8. Voedselkwaliteit
9. Agrarische Hoofdstructuur
10. Jeugd en groen
11. Biomassa
12. Onteigening als instrument voor natuurrealisatie

Onlangs zijn twee onderwerpen aan het werkprogramma toegevoegd: 'Mens en dier en overdraagbare dierziekten' in samenwerking met de Raad voor Dierenaangelegenheden en 'Zoet-zout overgangen' in samenwerking met de Raad voor de Wadden. Deze twee onderwerpen worden nog nader uitgewerkt en staan niet omschreven in dit overzicht.

1. Nederland en het Europees beleid voor landbouw en het landelijk gebied

De minister van LNV heeft de raad advies gevraagd over de toekomst van het Europees Gemeenschappelijk Landbouwbeleid (GLB). De raad is gevraagd zich daarbij te richten op de vraag naar de publieke rol van de landbouw, het belang daarvan en het maatschappelijk draagvlak daarvoor. Op basis daarvan kan de raad zich uitspreken over de wenselijkheid en de vorm van betalingen aan de landbouw. De raad heeft daarop als uitgangspunt geformuleerd het GLB te zien als een stelsel maatregelen om publieke doelen en waarden te beschermen tegen de imperfecties van de markt.

Discussiebijeenkomst 'De toekomst van inkomens- toeslagen in het GLB'

Op 27 juni 2006 is het adviestraject feitelijk gestart met het organiseren van de discussiebijeenkomst 'De toekomst van inkomens- toeslagen uit hoofde van het GLB' in Den Haag. Ongeveer 80 onderzoekers en vertegenwoordigers van overheid, agribusiness, landbouworganisaties en andere maatschappelijke organisaties bediscussieerden de voors en tegens van verschillende opties

voor het GLB. Tijdens de bijeenkomst werden drie onderzoeksrapporten gepresenteerd waarin effecten op regionaal en bedrijfsniveau van verschillende opties werden geanalyseerd.

Advies over bedrijfstoeslagen

In maart 2007 heeft de raad het advies 'Europees Gemeenschappelijk Landbouwbeleid: Bedrijfstoeslagen' uitgebracht. In het advies benadrukt de raad dat het huidige systeem van bedrijfstoeslagen, dat op basis van een historische referentie compenseert voor prijsdalingen in het verleden, slechts kan bestaan gedurende een overgangperiode. De raad adviseert de minister van LNV snel een brede discussie over de toekomst van het Europees landbouwbeleid te stimuleren. De discussie moet uitmonden in een breed gedragen visie op de toekomst van de landbouw in Europa en het landbouwbeleid. Een tussentijdse overstap naar een vaste toeslag per hectare (*flat rate*) heeft volgens de raad grote nadelen. De stap naar een systeem waarbij een directe relatie bestaat met betalingen voor collectieve goederen, wordt niet zichtbaar gezet. Hier en daar geldt zelfs het tegendeel. Bij een snelle invoering van een *flat rate* systeem kunnen veel bedrijven in financiële problemen komen.

Bovendien zou een tussentijdse overstap naar een ander systeem tot andermaal hoge uitvoeringskosten leiden, nadat al hoge kosten zijn gemaakt voor de invoering van het huidige systeem.

Reactie

Onder verwijzing naar het RLG-advies van maart 2007 heeft minister van LNV Gerda Verburg in april 2007 aangekondigd halverwege 2007 een maatschappelijke dialoog over het GLB te starten. De raad zal actief bijdragen aan deze dialoog.

Planning

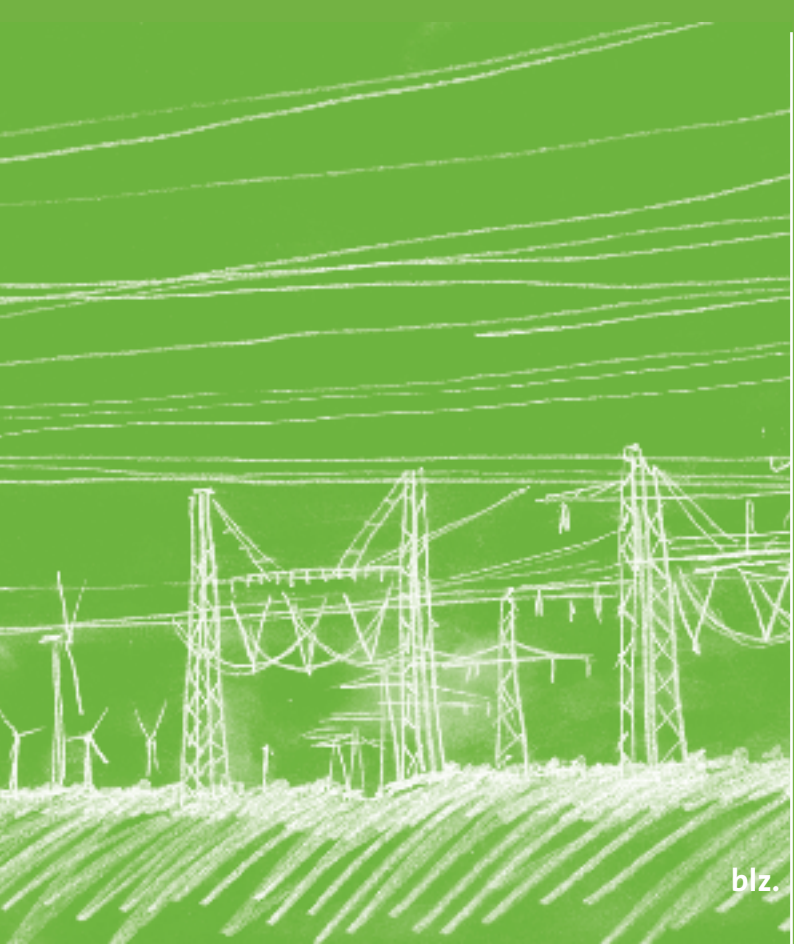
De raad geeft het advies over Nederland en het Gemeenschappelijk Landbouwbeleid in drie delen uit:

- advies over bedrijfstoelagen en het Gemeenschappelijk Landbouwbeleid - maart 2007
- advies over de lange termijn van het Gemeenschappelijk Landbouwbeleid - zomer 2007
- advies over de Health Check, de evaluatie van het GLB - 2007/2008.

2. Zuidvleugel

De Raad voor het Landelijk Gebied, de VROM-raad en de Raad voor Verkeer en Waterstaat hebben een gezamenlijk briefadvies uitgebracht over het Zuidvleugelprogramma en de bijbehorende Zuidvleugelbrief. Het programma Zuidvleugel is één van de vier gebiedsgerichte programma's die in het kader van de Uitvoeringsagenda Nota Ruimte zijn ingesteld en heeft betrekking op het zuidelijk deel van de Randstad. Doel van de programma's is te zorgen voor coördinatie van de rijksinbreng, versnelling van de besluitvorming en versterking van de interne samenhang binnen de programma's. De drie raden constateren in hun advies dat de projecten uit het bestaande rijksprogramma voor de Zuidvleugel met voorrang moeten worden uitgevoerd. Het voorgenoemde beleid is onvoldoende: extra investeringen zijn noodzakelijk voor de verbetering van de kwaliteit van de leefomgeving, de sociaal-economische structuur en de bereikbaarheid van de Zuidvleugel. Ook is extra aandacht nodig voor de zwakkere gebieden: het zuidelijk deel van Rotterdam en de Drechtsteden. De Zuidvleugel ontbeert op dit moment de benodigde bestuurlijke slagkracht en doorzettingsmacht. Marktpartijen participeren nog onvoldoende. Het advies wordt gebruikt bij het verdere traject van het Zuidvleugelprogramma, ter voorbereiding van een nader kabinetsstandpunt.

Het briefadvies 'Extra inzet voor de zuidvleugel' is op 19 maart 2007 aangeboden aan minister Cramer van VROM.



3. Herziening tentatieve lijst Wereld- erfgoed

De minister van Onderwijs, Cultuur en Wetenschap heeft de raad voor Cultuur en de Raad voor het Landelijk Gebied gevraagd te adviseren over welke erfgoederen (gebouwde monumenten, archeologische monumenten, cultuurlandschappen, natuurgebieden) in aanmerking komen voor de tentatieve lijst Werelderfgoed. In 1972 aanvaardde de Algemene Conferentie van de UNESCO de Werelderfgoedconventie: de overeenkomst ter bescherming van het wereld cultureel en natuurlijk erfgoed. Het meest in het oog springende onderdeel van deze internationale overeenkomst is de mogelijkheid om cultureel en natuurlijk erfgoed van *outstanding universal value* voor te dragen voor plaatsing op de Lijst van het Werelderfgoed van UNESCO. Om voordrachten te kunnen doen voor plaatsing op de Werelderfgoedlijst stellen *state parties* eerst tentatieve lijsten op. Nederland heeft in 1994 en 1995 twee afzonderlijke lijsten vastgesteld voor archeologisch erfgoed en gebouwde monumenten. Voor natuurlijk erfgoed is nog geen tentatieve lijst vastgesteld. Bij de herziening van de tentatieve lijst is het van belang ook het natuurlijk erfgoed van Nederland in de afwegingen te betrekken. In het gezamenlijk advies 'Van uitzonderlijke en universele betekenis' concluderen beide raden dat Nederland zich terughoudend dient op te stellen bij het voordragen van cultureel erfgoed voor de Werelderfgoedlijst. Dan blijft er voldoende ruim-

te over voor het werelderfgoed in niet-westerse landen dat nog onvoldoende wordt beschermd. Ook zou Nederland de plaatsing van monumenten, cultuurlandschappen en natuurgebieden uit niet-westerse landen actief moeten ondersteunen. Het advies is op 10 mei 2007 aangeboden aan ministers Plasterk (OCW) en Verburg (LNV).

4. Maritieme strategie

In het kader van de Nederlandse reactie op het Groenboek maritiem beleid van de Europese Commissie heeft de raad samen met de Raad voor Verkeer en Waterstaat, de Raad voor de Wadden, en de VROM-raad en op verzoek van het ministerie van V&W een gezamenlijk advies opgesteld. Het advies over maritieme strategie 'Duurzame ontwikkeling van het potentieel van de zee' hebben de vier raden op 1 mei 2007 aangeboden aan de staatssecretaris van het ministerie van Verkeer en Waterstaat. In het advies geven de raden een visie op het maritiem beleid. Verder geven ze aan welke rol de EU hierbij zou kunnen spelen en wat die visie betekent voor het Nederlandse beleid. De vier raden concluderen dat de druk van menselijke activiteiten op de werking van levensgemeenschappen in zeeën groot is. Door een ingrijpende vernieuwing van het beleid, niet



alleen in Europa maar ook in Nederland, kunnen zeeën en oceanen ook in de toekomst blijven bijdragen aan onze welvaart. De zee biedt kansen voor nieuwe economische ontwikkelingen, maar stellen daar ook beperkingen aan. De vier raden bepleiten een programmatische aanpak om het economisch potentieel van de zee op een duurzame manier te benutten.

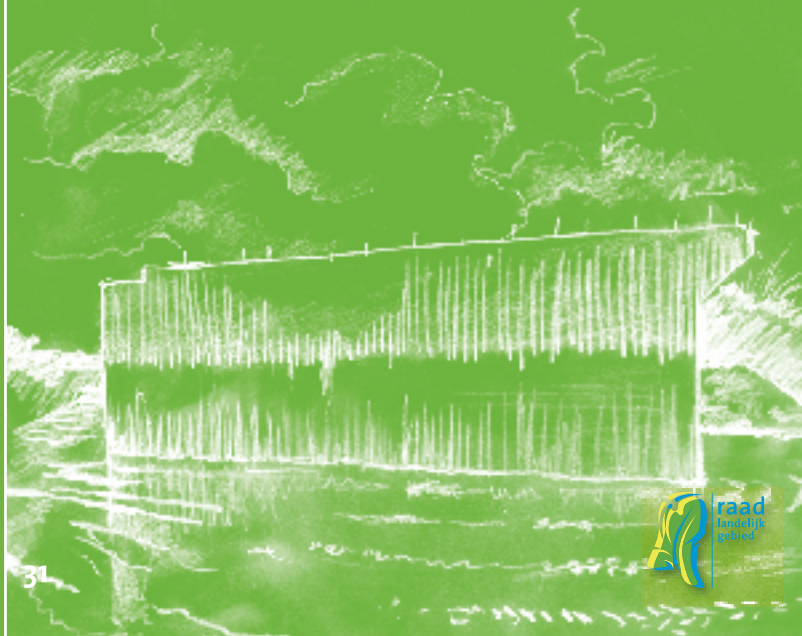
Reactie

Op 14 mei 2007 is het kabinetsstandpunt Groenboek Europees Maritiem Beleid naar de Tweede Kamer gestuurd, met daarbij gevoegd een reactie op het advies van de raden. Daarin stelt het Kabinet met belangstelling en waardering kennis genomen te hebben van het advies. Het Kabinet ziet het advies in belangrijke mate als steun voor het kabinetsstandpunt over het Groenboek. Wel wijkt dit kabinetsstandpunt op enige onderdelen af van het advies van de vier raden.

Overeenkomsten met of aansluiting bij het kabinetsstandpunt is aan de orde bij de stelling dat duurzame economische en ecologische ontwikkeling de leidende gedachte van beleid ten aanzien van zeeën en oceanen zou moeten zijn, de bepleite innovatieve benadering van het maritiem beleid en beheer, waarbij rekening gehouden moet worden met economische en ecologische ontwikkeling, en het pleidooi voor een strategisch kader en meer integratie van de eigen beleidsvelden van de EU op maritiem gebied.

Een aantal adviezen zal het Kabinet in het kader van de 'Kaderrichtlijn mariene strategie' oppakken. Daarbij gaat het om de uitgangspunten van duurzame economische en ecologische ontwikkeling, een ecosysteemgerichte benadering, adaptief management en hantering van het voorzorgprincipe. En om de ontwikkeling van een strategische gebiedsvisie en inzicht in samenhang tussen verschillende gebiedswaarden en functies.

Een aantal adviezen neemt het Kabinet niet over. Dat betreft het advies voor meer regie en sturing door de Nederlandse overheid en door de Europese Unie ('van toelatingsplanologie naar een ontwikkelingsgerichte benadering'). Het Kabinet staat een gerichte combinatie van toelatingsplanologie en een ontwikkelingsgerichte benadering voor. Voor de maritieme ontwikkeling is een belangrijke rol weggelegd initiatieven vanuit de markt die moeten passen binnen de door de overheid aangegeven kaders.



Het pleidooi voor een Europese rol door het vaststellen van een richtlijn die regionale uitwerking en implementatie van integrale maritieme programma's op grond van het strategisch kader voorschrijft en de uitwerking van diverse sturingsinstrumenten die toepasbaar zijn bij een ontwikkelingsgerichte benadering, wijst het Kabinet af. Mede gezien de rollen en verantwoordelijkheden op verschillende functionele niveaus acht het Kabinet een Europese Richtlijn niet op zijn plaats. Niet alleen de Europese Unie maar ook regionale zeeconventies en internationale gremia hebben in het geheel van het maritieme beleidsterrein belangrijke rollen en verantwoordelijkheden. De door de raden bepleite benadering staat naar de mening van het Kabinet op gespannen voet met de, ook in het advies bepleite, aanpak volgens het principe van adaptief management.

5. Gebiedsgericht werken en de rol van de provincie in het landelijk gebied

De Raad voor het Landelijk Gebied is door het Interprovinciaal Overleg (IPO) voor de eerste keer om advies gevraagd. Dit heeft te maken met de decentralisering van rijkstaken naar de provincies (ILG), waarbij de regie over plattelandsontwikkeling meer bij de provincies komt te liggen.

De raad richt zich in zijn advies op de nieuwe regierol van de provincie bij het behalen van de rijksdoelen voor het landelijk gebied. ILG als investeringsfonds is begin 2007 van start gegaan en is een nieuwe manier van sturing en leidt tot een verschuiving in verantwoordelijkheden en bevoegdheden. Dit vereist een andere cultuur, zienswijze en werkwijze van de provincie en ook van de andere partijen in het landelijk gebied. De provincie wordt geconfronteerd met vragen als: Wat laat je over aan welke partij in het landelijk gebied; hoe faciliteer je een goed plan en proces; hoe ga je er als provincie inzitten; en in hoeverre leg je alles vast als provincie en op basis waarvan?

Om een antwoord op deze vragen te kunnen geven, richt het advies zich enerzijds op de rol en positie van de provincie en anderzijds op de benodigde speelruimte. Twee vragen staan daarbij centraal, te weten: wat vraagt gebiedsgericht werken van de provincie; bij welke gebiedsgerichte invalshoek zijn welke instrumenten nodig en in hoeverre heeft de provincie speelruimte om deze instrumenten in te zetten? Dit advies getiteld 'Achter open deuren, advies over de provinciale regierol bij gebiedsontwikkeling' wordt in juli 2007 aangeboden aan de commissie gebiedsgericht werken van het IPO.



6. Natuur en gezondheid

De raad werkt mee aan het tweede deel van advies 'Natuur en gezondheid' van de RMNO, de Gezondheidsraad en de Raad voor Gezondheidsonderzoek dat op verzoek van de ministeries van LNV, VWS en VROM wordt opgesteld. Centrale vragen in dit adviestraject zijn:

Wat zijn de positieve effecten van natuur op gezondheid en hoe kunnen we kennis daaromtrent zo goed mogelijk in praktijk brengen? Wat is er zoal bekend over en wat is de praktijk op het gebied van natuur en gezondheid? En in hoeverre is deze kennis al toe te passen? In dit kader hebben de raden een visie en een kennisagenda ontwikkeld, een database met praktijkvoorbeelden en een analyse van de kansen en belemmeringen voor lokale bestuurders. Op 25 april 2007 heeft de Raad voor Milieu en Natuur Onderzoek (RMNO) samen met een elftal andere organisaties, waaronder de Raad voor het Landelijk Gebied, een congres over natuur en gezondheid georganiseerd. Het congres is onderdeel van het advies Natuur en gezondheid.

Planning

Het advies wordt halverwege 2007 uitgebracht.

7. Ondernemend in het groen

Ondernemend in groen is het advies over de rol van het privaat initiatief bij groenontwikkeling in het landelijke en stedelijk gebied.

In zijn werkprogramma geeft de raad de wens te kennen om het beleid voor het platteland en de wijze van beleidsvorming te willen confronteren met de praktijk. De ontmoetingen van (papier) beleid met de praktijk blijken weerbarstig. De raad wil deze problematiek oppakken aan de hand van een aantal casussen. Voorbeelden zijn er te over: Reconstructie, realisatie van de EHS, Strategische Groenprojecten, etc. De borging van groen en natuur is in dit verband een belangrijk thema. Ruimtelijke ordening, natuurcompensatie en bestuurlijke afspraken blijken onvoldoende hard om de natuur en het groen in ons land veilig te stellen. Voor de raad vormt dit een belangrijke aanleiding zich, op eigen initiatief, in een advies te richten op mogelijkheden om de borging van groen en natuur meer en meer te koppelen aan de dynamiek in andere sectoren zoals bijvoorbeeld de woningbouw, infrastructuur en de landbouw die veelal onstuitbaar en onvermijdbaar is.

De aandacht van de werkgroep gaat vooral uit naar de rol van het private initiatief bij behoud en ontwikkeling van groen en natuur in het landelijk en stedelijk gebied. Om de probleemstelling en mogelijke oplossingsrichtingen goed in beeld te krijgen, zullen individuele en rondetafel gesprekken plaatsvinden met opinieleiders, bestuurders en deskundigen.

Planning

Dit advies wordt naar verwachting eind dit jaar gepubliceerd.



8. Voedselkwaliteit

De raad is begin 2007 gestart met het adviestraject over voedselkwaliteit. De raad richt zich op 'voedselkwaliteit met waarden', dat wil zeggen voedselkwaliteit met waarden zoals dierenwelzijn, milieu en landschap. Als opmaat voor het advies is de raad gestart met een essayronde. Mensen uit de praktijk en de wetenschap zijn uitgenodigd een essay te schrijven over voedselkwaliteit vanuit het perspectief markt, overheid, samenleving of wetenschap/technologie. Dit heeft een tiental interessante essays opgeleverd, die zeer divers van aard zijn. De essays hebben veel discussie losgemaakt. Er is aandacht voor diversiteit en individualisering bij voedselkwaliteit. Daarnaast spelen onderwerpen als schaal-grootte, vertrouwen en identificatie en herkenbaarheid een rol. Er lijkt bijvoorbeeld een gevoel van machteloosheid te ontstaan ten aanzien van voedsel. De verbinding tussen mensen en hun voedsel neemt af, voedsel raakt onzichtbaar. Vertrouwen ten aanzien van voedsel is noodzakelijk, omdat de moderne mens voor zijn eten afhankelijk is van de competentie van anderen. Zo moet voedselveiligheid gegarandeerd kunnen worden maar is er ruimte nodig voor diversiteit van voedselkwaliteit. Een belangrijke vraag daarbij is: Wie bepaalt wat voedselkwaliteit is? Hierin probeert de raad inzicht te verwerven, onder meer door middel van case studies.

Planning

Het advies van de raad wordt naar verwachting eind 2007 uitgebracht.

9. Agrarische Hoofdstructuur

Minister Veerman van het ministerie van LNV heeft in 2006 naar aanleiding van de kamerbehandeling van de nota 'Kiezen voor Landbouw' de raad advies gevraagd over de vraag of naast de ontwikkeling van een Ecologische Hoofdstructuur (EHS) ook de ontwikkeling van een Agrarische Hoofdstructuur (AHS) zinvol zou zijn en wat de consequenties van een dergelijke aanwijzing zouden zijn voor zowel bedrijven als de omgeving. Deelvragen die hierbij aan de orde zijn:

- Wat zijn de consequenties van aanwijzing voor de omgeving van het agrarisch bedrijf. Halen we de functie van de landbouw als stoffeerder van het landschap hiermee niet onderuit of wordt het landelijk gebied niet te parkachtig?
- Wat betekent een dergelijke aanwijzing voor de productiefunctie van de landbouw, wat zijn de consequenties voor de agrarische bedrijfsvoering, mede met het oog op de marktontwikkelingen en de ontwikkelingen in de Europese en nationale wet- en regelgeving?
- Werken scherpe begrenzingen en het dichtregelen geen rechtsongelijkheid en onzekerheid in de hand?
- Als de overheid een gebied als agrarisch gebied aanwijst, kan er dan nog wel iets anders?
- In de provincie Brabant is het concept van de Agrarische Hoofdstructuur toegepast (Landbouw Ontwikkelings Gebieden). Draagt dit concept bij aan een zinvolle oplossing van de problemen in het landelijk gebied?

Naar aanleiding van de adviesaanvraag heeft de raad Alterra gevraagd inventariserend onderzoek te doen naar de stand van zaken rondom de

discussie zoals die tot op heden over de AHS is gevoerd. Op basis van het onderzoek, eigen kennis, inzichten, analyses en consultatie van bestuurders en deskundigen formuleert de werkgroep in een briefadvies conclusies en aanbevelingen. Daaraan voorafgaand gaat de werkgroep nader in op de invulling die diverse partijen tot op heden geven aan het begrip AHS, de argumenten die zij hanteren en de invulling die de bestuurspraktijk aan de AHS geeft.

Planning

Dit advies komt uit medio 2007.

10. Jeugd en groen

Het ministerie van LNV heeft de Raad voor het Landelijk Gebied in het voorjaar van 2006 gevraagd advies uit te brengen over jongeren en hun betrokkenheid bij natuur, voedsel en landschap. Het ministerie ondersteunt verschillende activiteiten die bijdragen aan het bevorderen van het directe contact van de jeugd met hun natuurlijke leefomgeving (o.a. Natuurcollege, natuurkalender, Natuur zie je zo...). De raad onderkent het belang van deze activiteiten, maar constateert tegelijkertijd het ontbreken van een structurele aanpak. De kernvraag van het advies luidt dan ook:

Hoe kunnen natuurervaringen van stadskinderen structureel worden vastgehouden, zodat hun ervaringen minder kortstondig en incidenteel zijn dan nu het geval is? En ook: hoe kunnen kinderen deze ervaringen meer structureel opdoen indien ze daarmee nooit worden geconfronteerd?

De raad is van mening dat de betrokkenheid bij natuur, voedsel en landschap al op jonge leeftijd

gestalte moet krijgen, hetgeen blijkt uit onderzoek naar de betrokkenheid bij natuur op verschillende leeftijden. Daarom richt het advies zich op kinderen en hun ervaringen met groen. Voor kinderen is het belangrijk dat de groene leefomgeving niet ver van hun ouderlijk huis ligt, dit vanwege hun geringe mobiliteit en het door ouders kunnen houden van toezicht. Daarom ligt het accent van dit advies op het groen in en om de steden. In zijn advies gaat de raad in op de volgende onderwerpen:

- Schoolwerktuinen: om een beeld te krijgen van de (educatieve) effecten van deze initiatieven en inventarisatie van mogelijkheden tot koppeling met andere initiatieven zoals volkstuinen (nieuwe arrangementen).
- Relatie met het omliggende platteland om inzicht te krijgen in zaken als: wordt het groen voor de jeugd in de nieuwe (VINEX) wijken gezien als hoofdzaak of als bijzaak (o.a. de ontsluiting met het buitengebied)? Welke initiatieven zijn er? Hoe worden ouders en kinderen erbij betrokken? Welke rol kunnen boeren die actief zijn in de randen van de stad hierbij vervullen?
- 'School zoekt boer': zoektocht naar nieuwe concepten die de relatie met het omliggende platteland versterken en het in kaart brengen van mogelijke nieuwe initiatieven.
- Volkstuinen.
- Structurele verbindingen met het onderwijs en verenigingen zoals:
 - brede scholen: buitenschoolse opvang;
 - sportverenigingen;
 - scouting.

Planning

In het najaar van 2007 publiceert de raad dit advies.

Over vier P's en kromme spinazie

uitspraken van kinderen over natuur en voedsel

Er wordt veel over geschreven en zo mogelijk nog meer over gepraat. De jeugd weet niet waar hun voedsel vandaan komt. Kinderen hebben geen band meer met de natuur. Tijd om mét de jeugd te gaan praten in plaats van over hen.

Voor het advies 'Jeugd en groen' sprak de raad met kinderen uit Amsterdam, Kollumerzwaag (Friesland) en Ede. In Ede heeft de raad de Vereniging van Amateur Tuinders gekoppeld aan de basisschool om de jeugd meer in contact te brengen met groen. De school huurt een stuk tuin bij de tuiniersvereniging, waardoor overdracht van kennis mogelijk is en het onderhoud van de tuinen in de vakantieperiode veilig is gesteld. De tuinders willen op hun beurt hun tuinen ook graag breder inzetten en werken naast de schooltuin ook samen met de Vereniging voor Natuur- en Milieueducatie (IVN), een imker en de Vlinderstichting. Dat betekent ook extra verbredingen voor de schooltuin. Het feit dat 18 nationaliteiten lid zijn van de tuiniersvereniging, biedt een extra dimensie aan deze samenwerking. In maart 2007 was de schooltuin een feit. Een impressie.

Natuur

Kinderen vinden natuur interessant. Zij gaan graag de natuur in, maar geven daar een andere invulling aan dan hun ouders. Wandelen in het bos in het weekend is niet hun idee van actief de natuur beleven. Leuk aan de natuur is spelen, in bomen klimmen, voetballen, zwemmen etc. Veel minder leuk zijn regen, ijzel, storm, mieren en andere kriebelbeesten. Zij omschrijven natuur als alles wat niet door mensen is gemaakt. Voor kinderen is natuur vooral ruimte; een plek om te spelen. De kinderen in Ede vinden dat er in hun buurt voldoende natuur is, maar zij vinden ook dat er te veel wordt gebouwd, waardoor speel-terreinen verdwijnen of te klein worden.

Voedsel

Kinderen weten veel van voedsel, ze weten wat gezond en minder gezond is. Ze kennen de schijf van vijf, maar ze kennen ook de 4p's (pizza, patat, pannenkoek, en pasta). Ze weten waar de producten vandaan komen (krenten komen van zo'n struik op een stokje) en ze kennen ook achtergronden als oneerlijke handel. Tijdens een tekenopdracht werd de kinderen gevraagd een eiland te tekenen met alles wat ze nodig hebben om daar een jaar te kunnen leven. Naast speel-terreinen tekenden ze bijna allemaal een supermarkt voor hun voedselvoorziening. Ondanks hun kennis van voedsel, voelen ze toch een afstand tot voedselproductie zelf. Hoog tijd voor de tuin.

Tuin

Op vrijdag 10 maart 2007 ging de raad op stap met negen leerlingen van groep 7 van de Edese Montessori School en hun docent. Met schone emmers en harkjes op de fiets naar de tuin, om te harken, te wieden, rechte lijnen uit te zetten voor het zaaien van het spinaziezaad (anders krijg je kromme spinazie), te zaaien en te sproeien. Een leuke ervaring voor zowel de kinderen als de tuinders, die maar wat graag hun kennis over tuinen overdragen aan de toekomstige generatie.



11. Biomassa

Biomassa en bio-energie maken een stormachtige ontwikkeling door. De discussie woedt in Nederland, Europa en internationaal. Over de kansen voor Nederland wordt verschillend gedacht. De raad oriënteert zich op mogelijke advisering over het onderwerp 'Biomassa: landbouwgewassen als 'groene grondstoffen', kansen en bedreigingen voor de Nederlandse landbouw en landelijk gebied. De planning is nog niet bekend.

12. Onteigening als instrument voor natuurrealisatie

De Raad voor het Landelijk Gebied bereidt op eigen initiatief een advies voor over onteigening als instrument voor natuurrealisatie. De raad zal zich breed laten informeren om tot dit advies te komen. In het onderzoek van de Algemene Rekenkamer naar de Ecologische Hoofdstructuur (EHS) in 2006 stond de aanbeveling om het toepassen van het principe van vrijwillige realisatie van de EHS te evalueren en eventueel te heroverwegen. De raad haakt op eigen initiatief hierop aan en constateert dat onteigening weinig wordt toegepast. De raad wil de redenen daarvan weten en de consequenties ervan in beeld brengen. Dit is nodig om te beoordelen of aanpassingen in beleid noodzakelijk zijn. Het advies zal ingaan op de mogelijkheid en wenselijkheid van onteigening ten behoeve van natuur. De raad richt zich daarbij specifiek op de toepassing bij de totstandkoming van de Ecologische Hoofdstructuur.

Planning

Het advies is naar verwachting na de zomer van 2007 gereed.



Samenstelling raad en bureau van de raad

De Raad voor het Landelijk Gebied bestaat uit 10 leden en een voorzitter. Zij zijn - conform de richtlijnen van de wet - onafhankelijk en benoemd op basis van hun deskundigheid op het werktein waarvoor de raad is ingesteld, alsmede hun maatschappelijke kennis en ervaring.

Samenstelling raad 2006

prof. mr. P.C.E. (Peter) van Wijmen, voorzitter
drs B.J.M. (Ben) van Essen
ir J.T.G.M. (Koos) Koolen
J. (Jannie) Lamberts
prof. dr. M.J.A. (Marjan) Margadant-van Arcken
T. (Tracy) Metz
dr. M.C. (Marijke) van Schendelen
dr. ir. H.J. (Huib) Silvis
F. (Frans) Tielrooij
prof. dr. M.J.W. (Mark) van Twist
drs. C.J.G.M. (Kees Jan) de Vet

Samenstelling bureau 2006

Algemeen secretaris en hoofd van het bureau

ir. H. (Herma) de Wilde

Projectleiders

drs. E.A. (Agneta) Andersson
ir. G. (Gert) van der Bijl, vanaf 1 december 2006
dr. R. (Renze) Brouwer
ir. A. (Anne) Bruinsma
ir. J.A. (Jaap) van Driel, tot 1 augustus 2006
dr. B.H. (Bas) van Leeuwen
drs. P. (Paul) Levelink
ir. C.A. (Karin) Olsthoorn

Projectmedewerker

ing. A.J. (Auke) Vogelzang

Communicatie

M. (Miep) Eisner
ir. J.B. (Jelle) Maas

Bedrijfsvoering

J.N. (Jenny) Dam
J.P. (Judith) de Jesus
J.I. (Jeannette) Selekty

Stagiares

M. (Margot) Esselink, Christelijke Agrarische Hogeschool Dronten, Plattelandsvernieuwing
J. (Janita) van Til, Christelijke Agrarische Hogeschool Dronten, Dier- en veehouderij



Overzicht publicaties

2007

- RLG 07/6** Jaarverslag (juli 2007)
- RLG 07/-** Kiezen voor verbinding - Uitgangspunten van de raad bij het beoordelen van ontwikkelingen in het landelijke gebied (mei 2007)
- RLG 07/5** Achter open deuren - Advies over de provinciale regierol bij gebiedsontwikkeling (juli 2007)
- RLG 07/4** Van uitzonderlijke en universele betekenis - Advies over de Nederlandse inzet voor het Werelderfgoed (mei 2007)
- RLG 07/3** Duurzame ontwikkeling van het potentieel van de zee - Advies over het geïntegreerd maritiem beleid in Europa en Nederland (mei 2007)
- RLG 07/2** Extra inzet voor de Zuidvleugel! Advies over programma Zuidvleugel (maart 2007)
- RLG 07/1** Europees Gemeenschappelijk Landbouwbeleid: Bedrijfstoelagen - Advies over het systeem van bedrijfstoelagen (maart 2007)

2006

- RLG 06/-** Nederland op de schop - Fotoserie over de invloed op het landschap van ontwikkelingen die in Nederland gaande zijn (december 2006)
- RLG 06/6** Werkprogramma 2006-2007 (oktober 2007)
- RLG 06/5** Van zorgen naar borgen - Naar een bestuurlijke omslag bij LNV (oktober 2006)
- RLG 06/4** Briefadvies over realisatie advies 'Recht op groen' (mei 2006)
- RLG 06/3** Jaarverslag 2005
- RLG 06/2** Zuiderzeelijn - Advies over de Structuurvisie Zuiderzeelijn (april 2006)
- RLG 06/1** Buitenbeentjes en boegbeelden Advies over megabedrijven in de Nederlandse land- en tuinbouw (januari 2006)

Alle publicaties staan op de website van de Raad voor het Landelijk Gebied (www.rlg.nl) en zijn desgewenst te downloaden. De publicaties zijn kosteloos via het bureau van de raad te bestellen.



Nederland op de schop

In 2006 heeft de Raad voor het Landelijk Gebied de fotoserie 'Nederland op de schop' laten maken om te laten zien wat de invloed op het landschap is van allerlei ontwikkelingen die in Nederland gaande zijn. De foto's laten zien dat veranderingen in het landschap zich niet alleen voordoen aan de stadsranden maar in heel Nederland. De foto's laten een wat ongebruikelijk beeld zien van wat men zich over het algemeen voorstelt bij een 'Hollands landschap'. Door de beelden wordt men zich bewust van een landschap dat in verandering is. De serie heeft als doel om een prikkelende bijdrage te leveren aan de discussie over de kwaliteit van het landschap. 'Nederland op de schop' is gemaakt door fotograaf Hans Sas. De vormgeving van dit jaarverslag is op deze serie gebaseerd. Kijk voor de serie op www.rlg.nl.

Raad voor het Landelijk Gebied

Stationsplein 14

3818 LE Amersfoort

telefoon: (033) 421 78 20

fax: (033) 461 53 10

e-mail: raad.landelijk.gebied@minlnv.nl

website: www.rlg.nl