



raad  
landelijk  
gebied

# JAAARVERSLAG 2003

werkprogramma 2004





Stationsplein 14  
3818 LE Amersfoort  
telefoon: (033) 461 99 48  
fax: (033) 461 53 10  
e-mail: raad.landelijk.gebied@minInv.nl  
website: www.rlg.nl

Publicatie RLG 04/3, mei 2004  
ISBN 90-77166-13-0

**Verantwoording illustraties en foto's**

**Zeefdrukken en schilderijen**  
Gerda Elfring, [www.elfring-art.nl](http://www.elfring-art.nl)

**Foto's**  
ANP  
EZ foto en vorm, Erwin Zijlstra  
Stockfotografie, george burggraaff - buurmalsen  
Hollandse Hoogte  
RLG

**Vormgeving**  
Geerars Communicatie, Amersfoort

# JAAARVERSLAG 2003

werkprogramma 2004





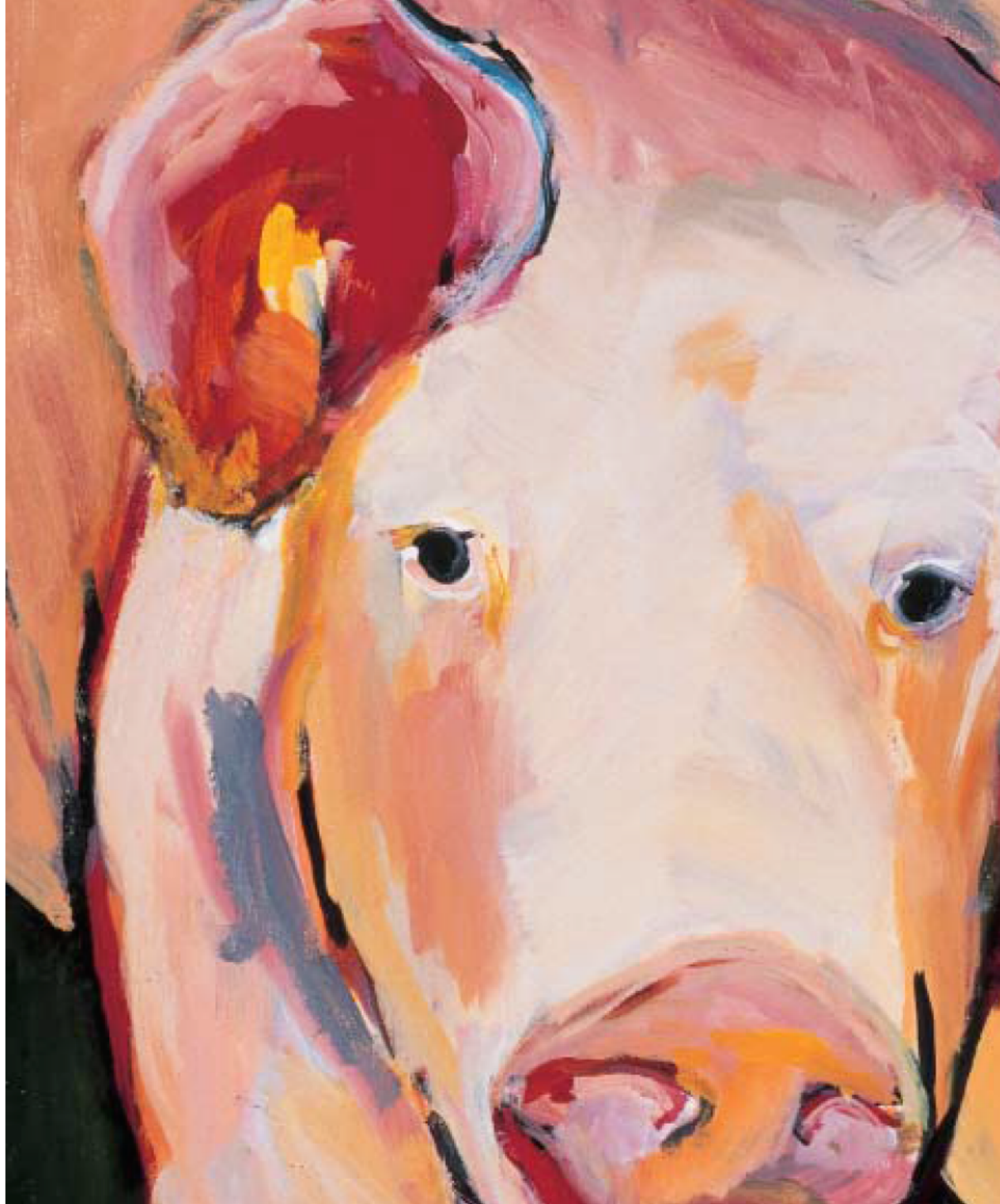
raad  
landelijk  
gebied

De Raad voor het Landelijk Gebied is per 1 januari 1997 ingesteld bij wet en op 28 januari officieel geïnstalleerd door de minister van Landbouw, Natuurbeheer en Visserij. De raad adviseert de regering en de beide kamers van de Staten-Generaal op de hoofdlijnen van beleid voor het landelijk gebied. De raad richt zich op strategische adviezen op de lange en middellange termijn en incidenteel op actuele zaken op korte termijn. Het werkterrein betreft het gehele beleidsveld van het ministerie van Landbouw, Natuurbeheer en Visserij, aangeduid als 'landelijk gebied'.

# JAAARVERSLAG 2003

werkprogramma 2004





'Varkens' Gerda Elfring

# Inhoud



	<b>Jaarverslag 2003</b>
pag. 5	<b>Voorwoord van de voorzitter</b>
pag. 6	<b>Men kan nooit nee zeggen</b> Peter van Wijmen in gesprek met raadslid Theo Beckers
pag. 9	<b>Taak en werkwijze van de raad</b> <ul style="list-style-type: none"><li>• Taak</li><li>• Werkwijze</li><li>• Communicatie</li><li>• Externe activiteiten</li><li>• Bedrijfsvoering</li></ul>
pag. 12	<b>Doorwerking van de adviezen</b>
pag. 13	<b>Samenwerking met andere raden</b>
pag. 14	<b>Internationale activiteiten</b>
pag. 16	<b>In 2003 uitgebrachte adviezen</b> <ul style="list-style-type: none"><li>• Voor een dubbeltje op de eerste rang, advies over het natuurbeleid</li><li>• Platteland in de steigers, advies over de reconstructie van de zandgebieden in Zuid en Oost-Nederland</li><li>• Advies over de Nederlandse opstelling bij de Europese grondwet</li><li>• Advies over de gevolgen van hervormingsvoorstellen van het Gemeenschappelijk Landbouwbeleid</li><li>• Ruimte voor natuur, advies over realisatie en beheer van de Ecologische Hoofdstructuur en de ruimte die dat vraagt voor mensen, organisaties en de natuur zelf</li><li>• De boer in de keten: boeienkoning of teamspeler?, advies over de positie van primaire producenten in agroketens</li><li>• Dierziektebeleid met draagvlak, advies over de bestrijding van zeer besmettelijke dierziekten</li><li>• Ontspannen in het groen, advies over de wijze waarop overheid, bedrijfsleven en maatschappelijke organisaties kunnen zorgen voor recreatie in de toekomst</li><li>• Platteland aan het stuur, advies over vernieuwende vormen van bestuur voor het landelijk gebied</li></ul>
	<b>Werkprogramma 2004</b>
pag. 25	<b>Inleiding</b> <ul style="list-style-type: none"><li>• Glastuinbouw</li><li>• Nationale landschappen</li><li>• Ontwikkelen van kwaliteit op het platteland</li><li>• EU-landbouw- en plattelandsbeleid</li><li>• Groen en rood in balans</li><li>• Groen onderwijs</li><li>• Betrokkenheid bij advies VROM-raad 'Buiten bouwen'</li><li>• Betrokkenheid bij advies RMNO en Gezondheidsraad 'Natuur en gezondheid'</li></ul>
pag. 29	<b>Melk, het witte goud</b> Monique Koppers, boerin, in gesprek met raadslid Monique van der Laan
pag. 31	<b>Samenstelling raad en bureau van de raad</b>
pag. 33	<b>Overzicht publicaties</b>





'Kippen' Gerda Elfring

## Voorwoord van de voorzitter

Dit jaarverslag heeft een gecombineerd karakter omdat het de raad gewenst voorkomt het uitbrengen daarvan te combineren met de publicatie van het werkprogramma 2004. In het afgelopen jaar heeft de positie van een aantal dragende elementen in het landelijk gebied onze primaire belangstelling gehad. Dit betreft met name de positie van de landbouw die in toenemende mate onder druk staat. In onze raad bestaat grote zorg omdat de planologische inzet nog steeds een sterk accent legt op de stedelijke omgeving in ons land. Het landelijk gebied heeft een eigen karakter en wordt door te velen beschouwd als niet-stedelijk gebied. Ons land is meer dan de Randstad alleen en de Randstad is meer dan stad alleen. Vandaar dat wij bijvoorbeeld op het gebied van voedselproductie en de voedselveiligheid in onze adviezen de nadruk hebben gelegd op een ecologisch en economisch verantwoorde productie, omdat beide elementen bepalend zijn voor de toekomst van een gezond functionerend landelijk gebied. Er kan geen twijfel over bestaan dat het landelijk gebied, ook naar moderne maatstaven gemeten, zijn functie als groene long in een dichtbevolkt land alleen kan blijven vervullen als het ruimtelijk gebruik voldoende variatie in kenmerkende rurale activiteiten herbergt. De raad is zich in zijn advisering dit delicate evenwicht bij voortduring bewust. Vandaar dat in het werkprogramma, in overleg met de minister van LNV tot stand gekomen, de voorgenomen advisering een divers karakter heeft. Zowel recreatie, als natuurbeheer, grondgebonden landbouw als de glastuinbouw zullen de aandacht van de raad vergen.

Met grote erkentelijkheid kan ik gewag maken van de grote hoeveelheid instemmende, maar ook positieve kritische reacties op onze adviezen. Het stemt daarbij tot voldoening dat onze bedoeling om los van de soms incidentele actualiteit helderheid te verschaffen over meer structurele ontwikkelingen in brede kring is verstaan.

De productiviteit van de raad zal ook blijkens ons werkprogramma in het komend jaar op hetzelfde hoge niveau gehandhaafd kunnen blijven. Wij danken dit aan de zeer enthousiaste inzet van zowel de leden van de raad als de medewerkers en mede-

werkers van het bureau. Daarbij is het van grote betekenis gebleken dat wij, waar dat gepast was, een beroep konden doen op zeer veel deskundigen, die op gulle wijze hun expertise aan ons ter beschikking hebben gesteld. De herkenbaarheid van de raad is daarbij klaarblijkelijk een factor van betekenis geweest.

**Prof. H.J.L. Vonhoff**  
Voorzitter Raad voor het Landelijk Gebied



bron: ANP

### Elementen

*Ik hoor het hem nog zeggen,  
mijn grootvader,  
de oude wijze,  
jullie mogen niet klagen,  
elke dag zie je de zee.*

*Ja roepen we dan, de zee  
maar wat hebben wij nog meer?*

*Nou, zei hij  
en stak de brand in zijn pijp,  
jullie hebben het zand  
en daar zit heel wat in  
en jullie hebben de wind.  
Dat is genoeg  
praat er verder maar niet meer over.*

Andreas Oosthoek  
Uit: De bladen terug, Gedichten, Amsterdam 1987

### Prof. H.J.L. Vonhoff

Het Nederlands voorzitterschap is pas goed geslaagd als natuur en milieu in dit halfjaar echt hun plaats in het Europese denken verwerven.





# Men kan nooit nee zeggen

6



Continuïteit, duurzaamheid en de onmacht van de overheid om dingen gerealiseerd te krijgen, komen op tafel in een interview dat raadslid Theo Beckers heeft met Peter van Wijmen, oud-lid van de Raad voor het Landelijk Gebied, oud-lid van de Tweede Kamer voor het CDA en voorzitter van het Brabant

Landschap. Van Wijmen en Beckers zijn beiden verbonden aan de Universiteit van Tilburg en deze gesprekstema's komen bij hun ontmoetingen vaker aan de orde.

Over dichtgroeïende vijvers, gaswinning in de Waddenzee, de stabiliserende werking van regelgeving, gebrek aan visie in de Tweede Kamer en het gevoel van discomfort door zelfbeperking.

De relatie tussen mens en natuur omschrijft Van Wijmen als een permanente spanning tussen onderwerping en beheersing. De mens wil de natuur beheersen maar is daaraan onderworpen. Om te kunnen beheersen, zal hij zich moeten ontworstelen aan de onderwerping. En dat kan niet want de natuur is allesomvattend.

## “Leren leven met tekorten van de democratie”

Beckers constateert dat natuur continuïteit en duurzaamheid vergt. Dat wringt met de overal klinkende roep om resultaat op korte termijn. Die roep is volgens van Wijmen inherent aan ons democratisch systeem. De verkiezing van onze bestuurders zet de horizon voor beslissers op vier jaar. Democratie is de minst slechte bestuursvorm maar met deze beperking moeten we leren omgaan. Dit democratisch systeem is er lang maar leidt juist nu tot problemen doordat de druk op natuur en milieu zich exponentieel ontwikkelt. Het is het verhaal van het kroos in de vijver: het kroos verdubbelt elke dag in oppervlakte en op de laatste dag groeit de nog half gevulde vijver helemaal dicht. Plots is er een snelle ontwikkeling en ontbreekt de tijd om goede oplossingen voor het dichtgroeien toe te passen.

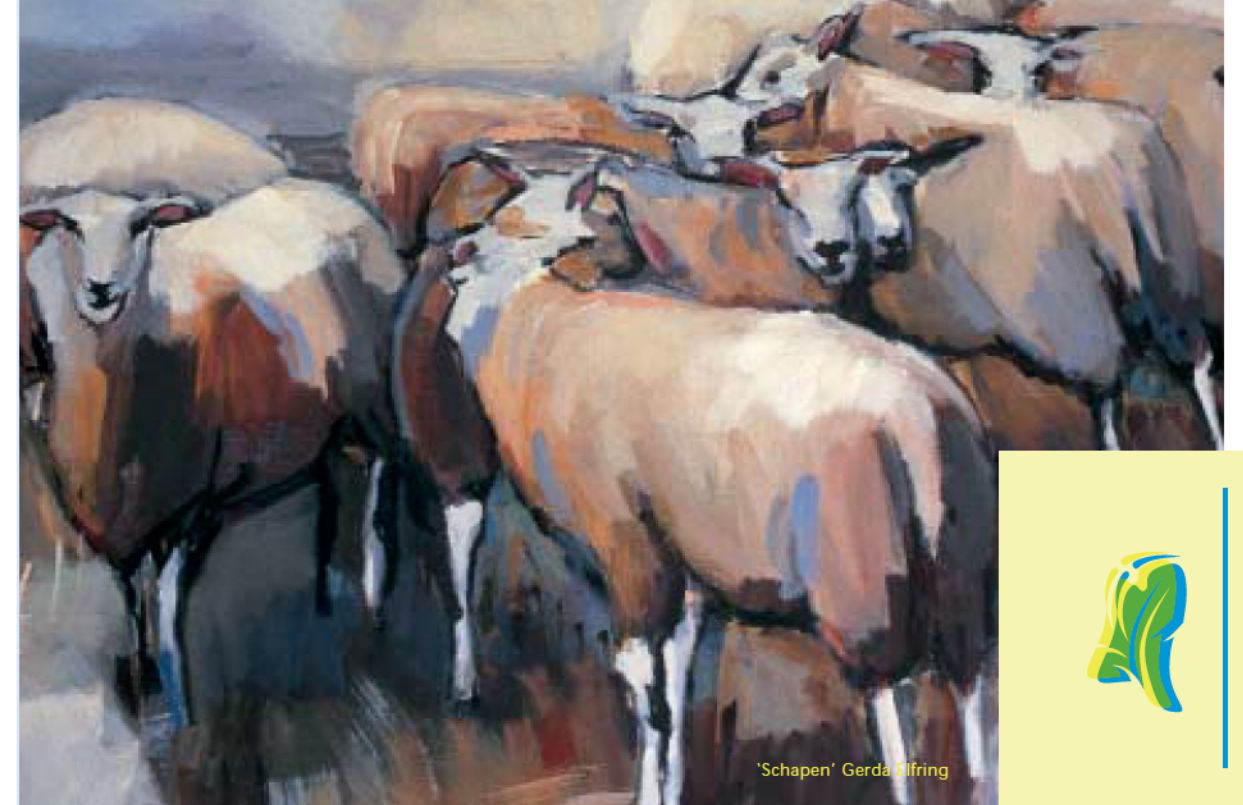
## “Gaswinning in de Waddenzee is onzinnig”

“Voor de ongebreidelde menselijke dadendrang”, stelt Beckers, “heeft de democratie een oplossing gevonden: overleg tussen belangenpartijen. Is dat model overleefd? Ervaren de

mensen dat als gezeur?” De eerste stappen voor besluitvorming via overleg en advisering zijn in de visie van Van Wijmen gezet door de ‘Commissie Klaasesz’ die in 1973 organisaties consulterde over de afsluiting van de Oosterschelde, met de half-open dam als resultaat. Sindsdien zijn meer besluiten op die wijze succesvol onderbouwd. Maar de Commissie Meijer die recent adviseerde over gaswinning en kokkelvisserij in de Waddenzee, is van een andere aard. Dat advies was voorgekookt en ook onverwacht gezien de deelname van Tineke Lodders (oud-vice-voorzitter van het CDA) aan die commissie. De CDA-fractie had zich eerder op basis van het voorzorgbeginsel sterk gemaakt voor een duurzame Waddenzee. “De gaswinning is onzinnig”, stelt Van Wijmen. “Er zit voor een half jaar gas, of nog minder als we een deel ervan aan het buitenland verkopen. Bodemdaling, afslag van stranden en zandsuppletie zijn het gevolg. En het gas wordt ook nog eens inefficiënt ingezet door het meteen te verbranden. Het is een hoogwaardige grondstof voor farmacie of plastics die na gebruik altijd nog verbrand kunnen worden om de energetische inhoud benutten.”

Gaswinning doet geen recht aan de beleving van de natuur in de Waddenzee terwijl die in deze tijd maatschappelijk juist zo centraal staat. Die grote betekenis van beleving wordt ook geconstateerd door Van der Zande, directeur-generaal van LNV, in de Westhoff-lezing van dit jaar.

Van Wijmen: “We denken alleen in termen van welvaart, en niet van welzijn. En dat terwijl je door weinig geld op te geven, veel kunt verdienen. Om welk bedrag gaat het helemaal.”



7



## “Kokkelvisserij is onrechtmatige daad”

Over de kokkelvisserij, waarvoor de Commissie Meijer nog perspectief ziet, zegt Van Wijmen: “De kokkelvisserij is een onrechtmatige daad: een object dat van ons allemaal is, wordt verbruikt. De kokkelvisserij is klein begonnen maar sterk uitgegroeïd en wil niet stoppen, terwijl de schade nu bekend is. De Habitatrichtlijn is hier duidelijk over. Er is overigens geen maatschappelijke verplichting tot uitkopen, geld toe zou niet meer dan een maatschappelijk gebaar zijn.”

## “Natuur? Dan Natuurbeschermingswet accepteren”

“Is het natuurbeleid van de afgelopen jaren een voorbeeld van het ongeduld en het incidentalisme in de politiek, om de uitspraken van Tjeenk Willink in het jaarverslag van de Raad van State aan te halen?”, vraagt Beckers zich af. Van Wijmen vindt dat het nu beter gaat met het natuurbeleid omdat “Veerman op een geweldige manier zijn poot stijf heeft gehouden” bij de laatste kabinetsformatie waardoor eerdere bezuinigingen zijn gecompenseerd via verhoging van het budget voor natuur en reconstructie met € 700 miljoen. Dat geld wordt nu ook aangewend voor particulier beheer. Dat werkt ook goed mits continuïteit gegarandeerd is. Het huidige instrumentarium kan die garantie misschien wel bieden maar het zou duidelijker moeten. Als omvorming naar natuur plaatsvindt bij particulier of agrarisch natuurbeheer, moet een aanwijzing op basis van de Natuurbeschermingswet geaccepteerd worden. Publieke belangen laten zich niet privaat regelen. Van Wijmen: “Daar moet je bestuursrecht aan koppelen. Als men dat niet wil, is er iets mis. Dan is continuïteit niet gegarandeerd. Als instrument voor veiligstelling is de Wet Ruimtelijke Ordening waardeloos, kijk alleen maar naar de tienjaarlijkse herziening van het bestemmingsplan, het afschaffen van het provin-

ciale toezicht en de uitholling van planfiguren.”

De gemeente heeft in de WRO een moeilijke positie. Via het bestemmingsplan moet zij de burger binden die steeds allerlei dingen wil. En de druk van rood is groot: rood wekt geld op, innoveert, verlegt grenzen en schept mogelijkheden. Groen heeft het beeld geld te kosten. Daardoor is rood per definitie sterker dan groen. Op sommige plaatsen kan rood heilzaam zijn om groen te ontwikkelen maar op veel plaatsen ook niet. Op hogere abstractieniveaus is het makkelijker om kritisch te staan tegenover ontwikkelingen. Hoe dichter bij de gebruiker, hoe moeilijker iets is af te dwingen. Bij de provincies ziet Van Wijmen veel aandacht voor natuur. Bij de Europese Unie is het draagvlak nog groter, zie de Kaderrichtlijn Water en de Vogel- en Habitatrichtlijnen. De Europese rechter past de regelgeving hard en duidelijk toe waarbij de Nederlandse rechter volgt.

## “Regelgeving leidt tot bezinning en heeft daardoor stabiliserende functie”

Wat is de kracht van het juridische instrumentarium? Houdt het gelijke tred met veranderingen en zou dat nodig zijn? Of ontleent het een positieve kracht aan zijn verdragende en daardoor ‘bezinnende’ werking doordat juridisch instrumentarium altijd achterloopt op maatschappelijke ontwikkelingen?

Van Wijmen: discontinuïteit is maatschappelijk belangrijk. Rood staat altijd voor discontinuïteit en staat daarmee haaks op de ‘longue durée’, de belangen op de lange termijn. Discontinuïteit kan heilzaam zijn maar dat is van tevoren niet altijd bekend. Bezinning door het toepassen van het voorzorgbeginsel kan veel heilzamer zijn. Van Wijmen trekt een parallel met ontwikkelingen in de natuur. In de natuur komen mutaties veel voor maar zijn ook goed gebufferd. Zodra blijkt dat een discontinuïteit geen positieve bij-





drage aan het groter geheel levert, worden die ontwikkelingen in de kiem gesmoord. In de zestiger jaren zijn bijna dammen naar Ameland aangelegd, met grote effecten op eb en vloed. Door bezinning in de vorm van actiegroepen is dat voorkomen. Ook wetgeving geeft nuttige bezinning zoals bijvoorbeeld ook

de milieueffect-rapportage dat doet. Het juridische instrumentarium volgt maatschappelijke ontwikkelingen en stuurt die niet, in tegenstelling tot de gangbare mening. En heeft daarmee een stabiliserende werking.

### “Rood en groen gelijktijdig regelen”

Is interactief beleid als instrument efficiënt? In reactie op die vraag verwijst Van Wijmen naar de convenanten van Das en Boom met het Algemeen Verbond Bouwbedrijf en van de Stichting Natuur en Milieu met VNO-NCW. “Daar zie je rood en groen om de tafel zitten over het soortenbeleid en de uitvoering van de Vogel- en Habitatrichtlijn. Rood zegt wat ze wil, groen geeft aan wat belangrijk is. Dat is een aanpak die je kunt uitbreiden naar provincie en gemeente. Nu zijn in sommige streekplannen zoekrichtingen voor rood opgenomen die vanachter de tekentafel bedacht zijn alsof er geen ondergrond is van groen en water. Maar de Groene Mal in Tilburg is een voorbeeld dat laat zien dat groen en rood samen kunnen gaan. De kracht zat daar in de gelijktijdige regeling van natuurcompensatie en rood, zowel juridisch als financieel.” Te vaak wordt compensatie naar de toekomst verschoven of is ruimtelijk niet meer gekoppeld. Waarbij Van Wijmen aantekent dat “ook natuurcompensatie zijn beperkingen heeft: je kunt niet oneindig compenseren. Gelijktijdigheid van compensatie zit ook in de Vogel- en Habitatrichtlijn. Bij de uitdieping van de Westerschelde is dat niet gebeurd en zijn we dus in gebreke gesteld.”

### “Tweede Kamer moet vooral de weg wijzen en minder controleren”

Beckers herkent politiek ongeduld en een overheid die steeds minder tegen kritiek kan. Zijn adviesraden nog wel belangrijk, is kennis nog wel belangrijk? Van Wijmen constateert wel een behoefte aan

advies en kennis maar die behoefte wordt in sommige onderdelen van het politiek systeem stevig onderschat. Binnen de partij van het CDA en ook van de PvdA zijn sterke denklijnen aanwezig maar de kamerfractie beweegt niet. Het kabinet fixeert zich op opdoemende problemen, de oorzaken van ontwikkelingen krijgen geen aandacht, er is haast en er is geen eigen visie. De Tweede Kamer ziet zichzelf als controleur en in die rol ben je altijd te laat. De Kamer moet wijzen waar het naar toe moet. In de Kamer zou het bijvoorbeeld moeten gaan om ethische vragen, om de verhouding publiek-privaat en de toekomst van het landelijk gebied. In de kamerfracties leeft wel het dieper besef dat er iets met het platteland moet, en er worden ook discussies over georganiseerd maar de fractieleden geven prioriteit aan het formuleren van vragen over actualiteiten uit de krant aan de minister. Visieontwikkeling en beleidsvoorbereiding zijn de belangrijkste taken, niet het controleren. Er is ruimte nodig voor reflectie en adviesraden kunnen daarbij een rol spelen.

### “Juist de jeugd is gevoelig voor het collectief belang”

Volgens Van Wijmen beginnen natuur en milieu bij de burger. Veranderingen beginnen bij jezelf en als je die zichtbaar maakt, werkt het door in het gezin en in andere sociale verbanden. Er is een spanning tussen individueel en collectief. De individuele burger zal zich steeds af moeten vragen: is mijn handelen rechtvaardig gezien het collectief belang? En dat kan moeilijk zijn. Je moet afwijken van wat als gangbaar wordt gezien en daarmee jezelf blootstellen aan commentaar. En “jezelf inperken geeft discomfort”. Beckers: “En wat betreft de toekomstige generatie?” Van Wijmen is ervan overtuigd dat juist de jeugd gevoelig is voor het collectief belang want de jeugd ontleent zijn normen veel minder dan vroeger aan de kerken en vaste sociale verbanden. Ze zoeken naar waarden waar zij hun gedrag op kunnen richten. Jongeren zijn te motiveren maar moeten dan wel het gevoel hebben dat anderen zich ook inzetten voor het collectief belang.

#### Guus Borger

De herkenbare verscheidenheid van steden, dorpen en landschappen is mede bepalend voor de internationale concurrentiepositie van BV Nederland.

‘Varkens’ Gerda Elfring

## Taak en werkwijze van de raad

### Taak

De Raad voor het Landelijk Gebied (RLG) is per 1 januari 1997 ingesteld bij wet en op 28 januari 1997 officieel geïnstalleerd door de minister van Landbouw, Natuurbeheer en Visserij.

De adviesopdracht van de Raad voor het Landelijk Gebied luidt als volgt:

*“De regering en de beide kamers der Staten Generaal adviseren over strategische beleidsvraagstukken ten aanzien van de functies landbouw, natuur, bos en landschap, openluchtrecreatie en visserij van het landelijk gebied, alsmede strategische vraagstukken die verband houden met dan wel van invloed zijn op die functies, al dan niet in onderlinge samenhang.”*

Naast het adviseren op strategische hoofdlijnen voor de lange termijn, adviseert de raad incidenteel, gevraagd en ongevraagd, over concrete actuele zaken voor de korte termijn. Jaarlijks stelt de minister van Landbouw, Natuur en Voedselkwaliteit in samenspraak met de raad het werkprogramma vast.

### Werkwijze

De raad streeft ernaar om gedegen en compacte adviezen uit te brengen over strategische vraagstukken voor de middellange en lange termijn die aansluiten op de beleidsagenda. Onafhankelijke adviezen die beleidsmakers perspectieven bieden en impuls geven aan maatschappelijke discussies en publiek debat.

De plenaire raad en zijn maandelijks vergaderingen vormen het hart van het raadswerk. Daarin worden de lijnen voor de te ontwikkelen adviezen uitgezet, het werkprogramma en de adviesvoorbereidingen besproken en de conceptadviezen bediscussieerd en vastgesteld. De raad kent geen vaste commissies, onderraden of dagelijks bestuur. De raad speelt zelf een centrale rol bij de adviesvoorbereiding. Voor ieder adviesonderwerp stelt de raad een werkgroep van raadsleden samen, aangevuld met externe deskundigen. Deze groep - ondersteund door één of twee medewerkers van het bureau van de raad - bereidt de totstandkoming van het advies voor. De raad past hierbij verschillende vormen van externe oriëntatie toe, afhankelijk van het adviesonderwerp. Vormen die de raad hanteert om inzichten, standpunten en informatie te vergaren zijn: interviews, werkbezoeken, workshops, dis-

cussiebijeenkomsten, expertmeetings, rondetafelgesprekken, literatuurstudie, uitbesteding van onderzoek, etc. Het bureau van de raad vervult een belangrijke rol bij het organiseren en coördineren van deze activiteiten en bij het inpassen en integreren van de uitkomsten in het advies. Als de raad een advies uitbrengt, licht de raad de boodschap uit het advies toe in bijvoorbeeld symposia of bijeenkomsten van vaste Kamercommissies.

### Communicatie

Het jaarverslag 2003 is het derde jaarverslag uit de tweede zittingsperiode van de Raad voor het Landelijk Gebied. De adviezen van de raad hebben als doel beleidsmakers perspectieven te bieden en impuls te geven aan maatschappelijke discussies en publiek debat. De raad streeft daarom naar een brede doorwerking van zijn adviezen zowel binnen het ministerie van LNV, als daarbuiten en naar een rechtstreekse advisering aan de Tweede Kamer. Om dit te bereiken, heeft de raad in dit verslagjaar de volgende stappen ondernomen:

#### Adviesprofiel

Door de kwaliteit van de adviezen te verhogen en de herkenbaarheid te vergroten, versterkt de raad de beleidseffecten van de adviezen. Daartoe heeft de raad een adviesprofiel opgesteld. Het adviesprofiel speelt een rol bij de interne voorbereidingen, bij de totstandkoming van het advies en bij het naar buiten treden met een eenduidig product.

#### Publiciteit

Per advies wordt zorgvuldig vastgesteld op welke wijze (zowel schriftelijk, als mondeling) en aan welke doelgroepen de raad het advies onder de aandacht wil brengen en welke effecten hij daarmee beoogt. Ook de middelen die hiervoor worden ingezet, worden per advies vastgesteld. Naast essays, lezingen, interviews, voordrachten en deelname aan debatten en symposia, presentatie van het advies, verzending van het advies aan betrokken relaties, is de media voor de raad een belangrijk medium om het advies bij de verschillende doelgroepen onder de aandacht te







brengen. Ook in dit verslagjaar hebben de vakbladen, landelijke en regionale dagbladen en radio ruim aandacht besteed aan de adviezen. Televisiejournaals schonken met name aandacht aan de adviezen over natuur. De raad heeft verschillende opiniërende artikelen geschreven over reconstructie, natuurbeheer, de positie van de boer in de agroketen, die zijn opgenomen in landelijke en regionale dagbladen.

#### Website

De website is dit jaar zodanig aangepast dat alle relevante informatie per advies beter ontsloten kan worden. De website wordt veelvuldig gebruikt door overheidsorganisaties, adviesbureaus, pers,

onderwijsinstellingen, studenten en maatschappelijke organisaties. De website wordt gemiddeld door 8.500 bezoekers per maand geraadpleegd. Afgelopen jaar werden de adviezen uit 2003 en 2002 gemiddeld 230 keer per advies gedownload.

De raad geeft een digitale nieuwsbrief uit die abonnees attendeert op het moment van uitkomen van een advies, persbericht, etc. Alle publicaties kan men vanaf de dag van uitgave downloaden. Dit gebruik is in 2003 sterk toegenomen. Het intranet binnen het departement van LNV werd dit jaar beter benut om nieuws en adviezen onder de aandacht te brengen. De adviezen worden verspreid via de specifieke digitale nieuwsbrieven van het ministerie van LNV.

Ook een groot aantal relevante digitale magazines (E-zines) neemt persberichten van de RLG met links naar de adviezen over, waardoor publicaties van de raad gericht, efficiënt en snel worden verspreid.

#### Koos Koolen

Het EU-voorzitterschap zal met name administratieve lastenverlichting op de agenda moeten plaatsen, met als goede tweede zorgen voor EU goedkeuring van nieuwe vormen van agrarisch natuur- en landschapsbeheer tegen marktconforme vergoedingen.

#### Externe activiteiten

Naast het voorbereiden van specifieke adviezen is de raad ook betrokken bij het extern uitdragen van het gedachtegoed van de raad. In 2003 hebben leden van de raad of medewerkers van het bureau een dertigtal keren extern een rol vervuld bij symposia, rondetafelgesprekken, bijeenkomsten van deskundigen en lezingen. De raad organiseert ook zelf symposia, bijvoorbeeld rondom de publicatie van een advies, over actuele onderwerpen die onze adviesonderwerpen raken of ter voorbereiding van specifieke adviesonderwerpen. Selectie uit de externe activiteiten van de raad:

In februari werd het advies 'Voor een dubbeltje op de eerste rang' aangeboden aan de vaste Kamercommissie van LNV en het advies 'Platteland in de steigers' aan staatssecretaris Van Geel.

Op 14 april 2003 heeft ir. J.T.G.M. Koolen, lid van de Raad voor het Landelijk Gebied op het Nationaal Glastuinbouwcongres een lezing gegeven. In zijn lezing 'Scherven brengen geluk, ruimte voor duurzame glastuinbouw', geeft Koolen aan dat voor een duurzame glastuinbouwsector ontwikkelingskansen noodzakelijk zijn. Integrale aanpak van en maatwerk voor de glastuinbouwsector bieden kwaliteitskansen voor platteland en stad.

In juni was de raad te gast bij de Groenservice Zuid-Holland en bracht een werkbezoek aan daar in beheer zijnde recreatiegebieden.

Op 10 september 2003 heeft de voorzitter van de raad, prof. H.J.L. Vonhoff, een lezing gegeven op het symposium 'Bos en Energie'. De lezing spitste zich toe op: de positie van ons bos in de samenleving; de invloed van energie op het landelijk gebied en de bijdrage van bos en energie aan een vitaal platteland.

Van 9 tot 11 oktober 2003 kwamen de Europese Natuur- en Milieuraden bij elkaar voor hun jaarlijkse bijeenkomst. Het raadslid, prof. dr. Th.A.M. Beckers, zat een zeer geslaagde workshop voor over participatie en het betrekken van de samenleving bij de beleidsvoorbereiding op het terrein van natuur en milieu. Vanuit de raad werd ook een paper ingebracht getiteld 'The advisory activities of the Council for the Rural Area: A Governance Perspective'. Tijdens deze conferentie heeft de algemeen secretaris van de raad de heer W.J. Kooy, een presentatie van het werk van de raad gegeven.

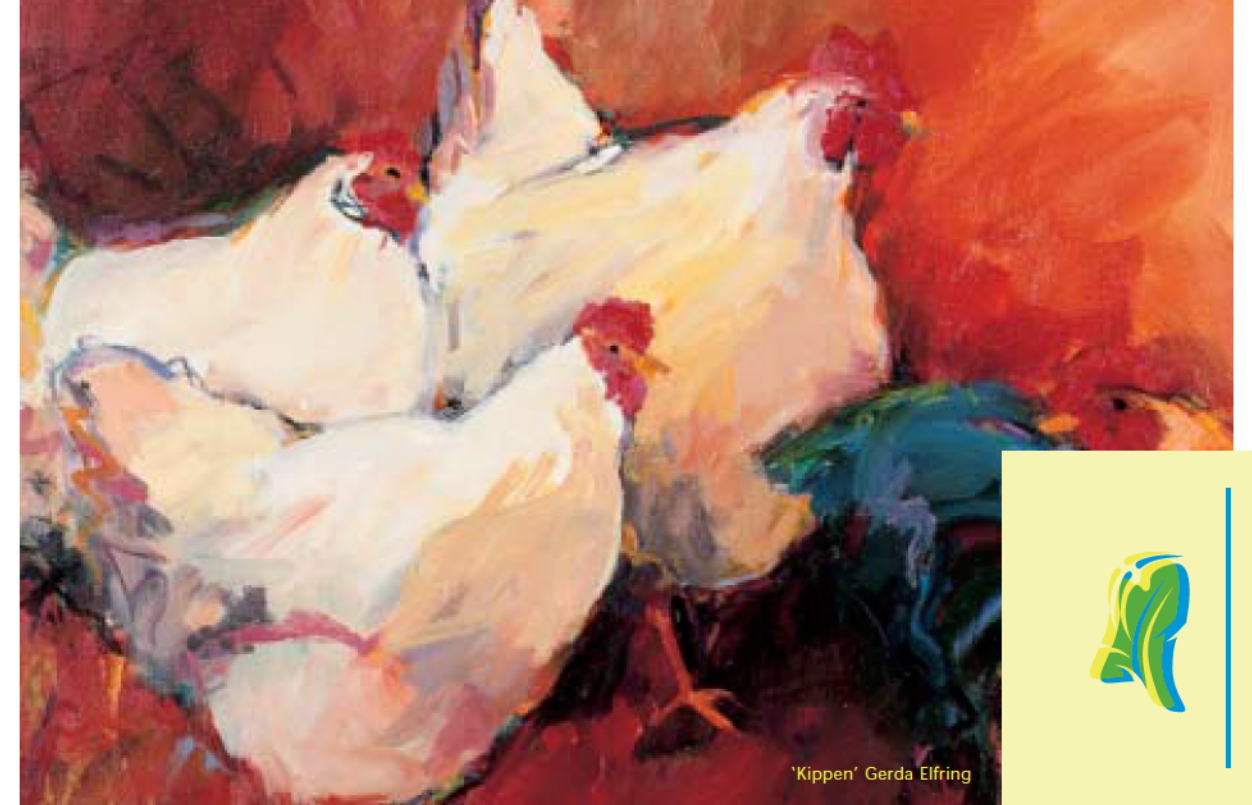
De Raad voor het Landelijk Gebied heeft tijdens deze conferentie het voorzitterschap van de EEAC Working Group on Agriculture overgenomen. Raadslid prof. dr. J.D. van der Ploeg zal deze werkgroep het komende jaar voorzitten.

Minister Veerman nam in september 2003 op een door de raad zelf georganiseerd symposium het advies 'De boer in de keten' in ontvangst.

Op 1 november 2003 hield de Organisatie tot Verbetering van de Binnenvisserij (OVb) ter gelegenheid van haar 50-jarige bestaan een symposium met als titel 'Sportvisserij in Nederland anno 2003'. Prof. dr. G.J. Borger, lid van de Raad voor het Landelijk Gebied, hield een lezing over de maatschappelijke betekenis van sportvisserij.

#### Theo Beckers

Verbeter Europa, begin bij jezelf!



'Kippen' Gerda Elfring



#### Symposium over klimaatverandering

Op basis van het themanummer 'Klimaatverandering' (De Levende Natuur, jaargang 104 (3), mei 2003) heeft de Raad voor het Landelijk Gebied samen met de Stichting De Levende Natuur (DLN) op 2 juni 2003 een symposium georganiseerd over 'klimaatverandering en natuur'. Op het symposium werden de implicaties van klimaatverandering voor het natuurbeleid en de daaraan verbonden onderzoeksvragen geïnventariseerd. De uitkomsten van de discussies tussen de ca. 60 deelnemers, afkomstig uit onderzoek, beleid en beheer, vormden een belangrijke input voor het advies 'Ruimte voor natuur' van de Raad voor het Landelijk Gebied en ook voor de 'Natuurbalans 2003' van het Natuurplanbureau. Het verslag daarvan verscheen als bijlage bij nummer jaargang 105 (2) van De Levende Natuur.

#### Bedrijfsvoering

De raad beschikt over een zelfstandige huisvesting met vergaderfaciliteit aan het Stationsplein in Amersfoort. Voor de meeste actoren in het landelijk gebied is dit een goed bereikbaar punt. Zelfstandige huisvesting betekent ook zelfstandig zorgdragen voor alle functies die bij een kantoor horen, variërend van laten schoonmaken tot de beschikbaarheid van computers. Werkzaamheden die kunnen worden uitbesteed, zoals het vormgeven of verzenden van adviezen, worden zo veel mogelijk elders ondergebracht. Het budget van de raad bedroeg in 2003 € 401.000. De raad beschikte in 2003 over ca. 10 formatieplaatsen, wat in ca. € 629.000 aan personeelslasten resulteerde.

#### Archieven van de raad van het Landelijk Gebied en zijn voorgangers

Door een wijziging in de archiefwet van 1995 moeten waardevolle overheidsdocumenten na 20 jaar (voorheen 50 jaar) worden overgebracht naar het Algemeen Rijksarchief (ARA). Naar aanleiding van deze wijziging is de raad in 2002 begonnen met de ordening van de archieven van de voorgangers van de raad te weten: Natuurbeschermingsraad; Natuurwetenschappelijke Commissie; Commissie voor opvoeding tot de Natuurbeschermingsgedachte/Commissie voor Natuurbeschermingseducatie (CNBE); Raad voor Natuurbeheer; Kampeerraad; Raad voor Openlucht recreatie; Commissie vakantiespreiding; Bosraad en Jachtraad. De raad heeft deze archieven in goede en toegankelijke staat ter bewerking overgedragen aan de Centrale Archief Selectiedienst (CAS) in Winschoten. Deze bewerking is vrijwel afgerond en de archieven worden binnenkort overgebracht naar het Algemeen Rijksarchief. Op grond van de Wet Openbaarheid van Bestuur zijn de archieven openbaar. Het huidige archief van de Raad voor het Landelijk Gebied is volledig op orde gebracht en voldoet aan de wettelijke bepalingen, zoals beschreven in de Archiefwet 1995, Archiefbesluit 1995 en de Beheersregels Documentaire Informatievoorziening LNV 2003.

#### Monique van der Laan-Veraart

Voor een gezonde landbouw heb je wat over!





## Doorwerking adviezen

12



'Wigenpad' Gerda Elfring

De Raad voor het Landelijk Gebied heeft reden om tevreden te zijn over de mate waarin de adviezen doorwerken in beleid. De minister van LNV stuurt in het algemeen tijdig een reactie op de adviezen aan het parlement. Uit die reacties kan worden afgeleid dat de adviezen serieus bij de beleidsvorming worden betrokken en vaak worden overgenomen in beleidsstukken van de rijksoverheid. Gezien het feit dat lagere overheden in toenemende mate een rol krijgen bij de invulling en uitwerking van het rijksbeleid voor het landelijk gebied worden de meeste adviezen ook toegezonden aan provincies en gemeenten. Uit individuele reacties en uit de groeiende vraag vanuit de lagere overheid om toezending van extra adviezen kan de conclusie worden getrokken dat de belangstelling voor de adviezen bij de lagere overheid groeit. Het is door deze groeiende vraag inmiddels niet ongebruikelijk dat van een advies tussen de twee en half en drie duizend exemplaren worden verspreid. Exact meten

in welke mate adviezen doorwerken is echter moeilijk. De raad heeft daarom samen met de andere adviesraden opdracht gegeven aan de Erasmus Universiteit om hier een methodiek voor te ontwikkelen.



Gezamenlijke aanbieding advies 'Ruimte voor natuur' en natuurbalans (RIVM) aan Van der Zande, DG, ministerie LNV op 15 september 2003, foto RLG

### Huib Silvis

Het door de Commissie verdedigde 'Europese landbouwmodel' verdient steun, ook van de Nederlandse overheid.



## Samenwerking met andere adviesraden

13



'Schapen' Gerda Elfring

Met de voorzitters en de secretarissen van andere adviesraden vindt regelmatig overleg plaats. Een accent ligt daarbij op overleg met de Raad voor Verkeer en Waterstaat en de VROM-raad. De Raad voor het Landelijk Gebied heeft actief bijgedragen aan de totstandkoming van het advies 'Buiten bouwen' van de VROM-raad. Dit jaar werkte de RLG ook samen met de Raad voor Dierenaangelegenheden aan het advies over zeer besmettelijke dierziekten 'Dierziektebeleid met draagvlak'.

De Raad voor het Landelijk Gebied heeft samen met InnovatieNetwerk Groene Ruimte en Agrocluster het initiatief genomen een werkconferentie te organiseren over vernieuwing en innovatie van gebiedsgericht beleid. Deze werkconferentie 'Op weg naar een volgende generatie gebiedsgericht beleid' diende als opmaat en inspiratiebron voor het advies van de raad over vernieuwende vormen van bestuur: 'Platteland aan het stuur'.

Samen met de Raad voor Gezondheidsonderzoek en het InnovatieNetwerk Groene Ruimte en Agrocluster werkt de raad aan het advies 'Natuur en gezondheid'. Dit advies gaat in op de kennis en kennisinfrastructuur die nodig is om de relatie tussen natuur en gezondheid goed te kunnen leggen.

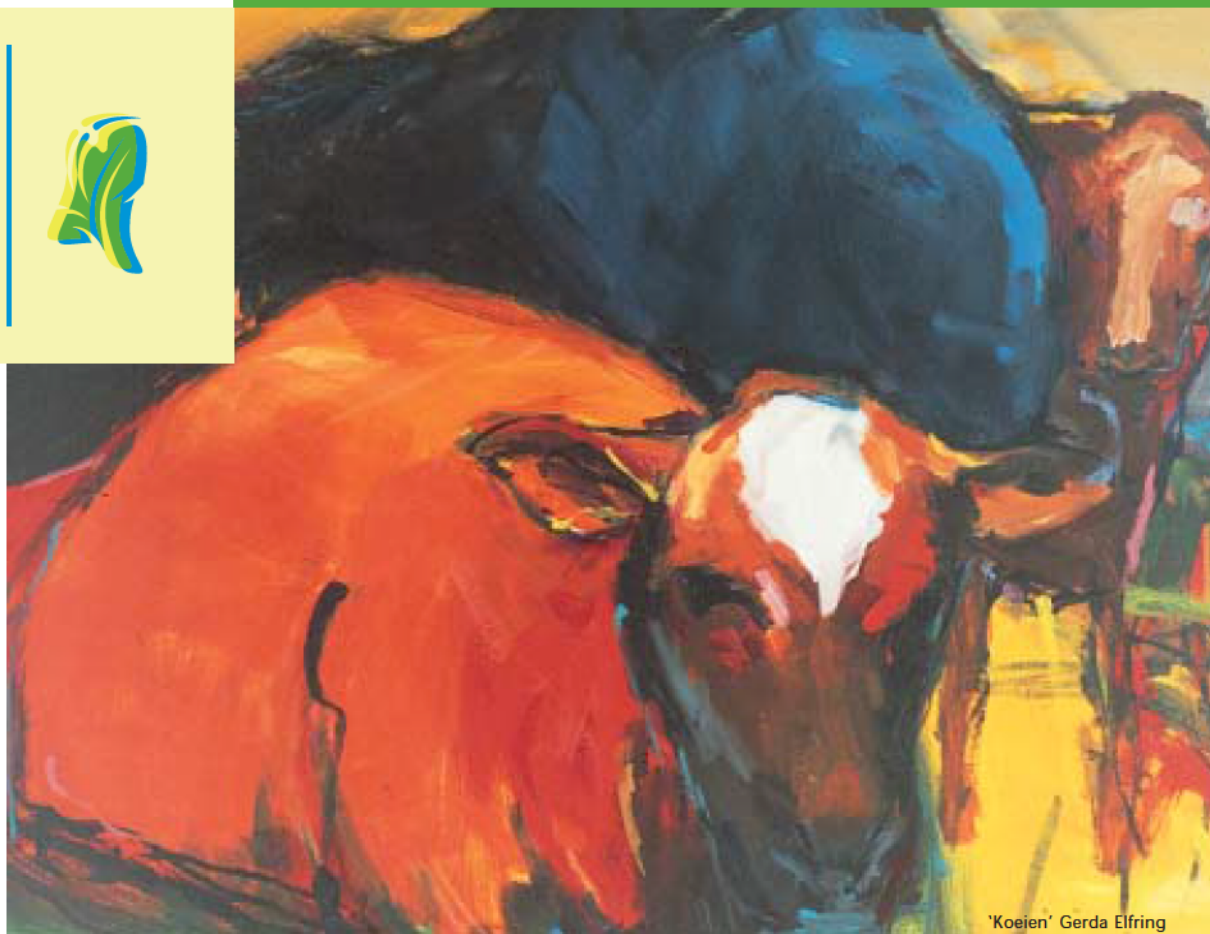
### Peter Nijhoff

Klimaatverandering leidt in Europa tot het noordwaarts opschuiven van arealen van plant- en diersoorten. Dit veroorzaakt een ongekende dynamiek in een sterk versnipperd landschap. Nederland zal tijdens het EU-voorzitterschap het concept 'ECONET natuur 2000' moeten reactiveren, met bijzondere aandacht voor een stelsel van ecologische verbindingzones tussen de grote natuurkernen.



## Internationale activiteiten

14



'Koeien' Gerda Elfring

Internationale afspraken en EU-regelgeving maken onlosmakelijk deel uit van onze Nederlandse beleidspraktijken. Die beleidspraktijken zijn sterk in verandering. Dat geldt zeker op het terrein van het ministerie van LNV. Om adequaat in te kunnen spelen op de veranderende internationale en Europese beleidscontext werkt de raad samen met andere adviesraden, participeert de raad in internationale netwerken en fora en ondersteunt de raad uitwisseling met deskundigen en beleidsadviseurs uit verschillende landen. De raad wordt regelmatig gevraagd om deel te nemen aan symposia en bijeenkomsten waarin de meningsvorming rond internationale afspraken en Europees beleid aan de orde komt. De raad is lid van het Europees samenwerkingsverband van de Europese natuur- en milieuraden (EEAC). Via dit netwerk beschikt de raad over rechtstreekse relaties met verschillende EU-instellingen en organisaties op internationaal vlak.

### EEAC conferentie over vernieuwende vormen van bestuur

Tijdens de jaarlijkse conferentie van de EEAC in oktober 2003 in Florence, Italië, kwam het onderwerp 'vernieuwende vormen van bestuur' oftewel *governance* uitgebreid aan de orde. De meningen over sturingsfilosofieën verschilden. Desalniettemin heeft een groot aantal raden een gezamenlijke verklaring uitgebracht over waar Europa heen zou moeten wat de besturing van het Europees milieu betreft. De toonzetting is genuanceerd: experimenteer met nieuwe vormen van bestuur zonder de voordelen van de bestaande regelgeving te verliezen. Deze verklaring is opgenomen in de publicatie *'Environmental Governance in Europe'*. Hierin is ook een bijdrage van de RLG opgenomen over hoe nieuwe sturingsfilosofieën doorwerken in de adviesvoorbereiding van de raad (*'The advisory activities of the Council for the Rural Area: A Governance perspective'*). De EEAC is uitgenodigd door eurocommissaris Wallström om over dit onderwerp van gedachten te wisselen.



'Landschap' Gerda Elfring

### EEAC verklaring over Duurzame Landbouw in Europa

De raad heeft in 2002 meegewerkt aan de voorbereiding van een verklaring over Duurzame Landbouw in Europa ('A Sustainable Agricultural Policy for Europe') opgesteld door de EEAC werkgroep landbouwbeleid. Samen met de Raad voor Ruimtelijk, Milieu- en Natuuronderzoek (RMNO) heeft de RLG deze verklaring op 16 januari 2003 aan de bewindslieden voor landbouw en milieu, de heren Veerman en Kamp, aangeboden. Dit was aanleiding voor een uitgebreide reactie van minister Veerman, mede namens de toenmalige staatssecretaris van milieu, Kamp (16-05-2003). Veerman toont in deze brief zijn erkentelijkheid voor de opmerkingen in het advies over de legitimatie van steun en waar en hoe de steun vervolgens terecht moet komen. Steun is, zowel naar de mening van de minister, als van de EEAC, gelegitimeerd aan boeren in gebieden met hoge omgevingswaarden, waar de bedrijven zonder steun zouden verdwijnen, én aan boeren die specifieke prestaties op het gebied van natuur en milieu leveren. Dit sluit aan bij drielagenbenadering die de minister in die tijd presenteerde. De minister heeft in deze brief ook gesteld dat voor de Nederlandse regering de tweede pijler vooral gericht is op het versterken van de concurrentiekracht van de landbouwsector en op de bredere maatschappelijke acceptatie van de landbouwproductie. In een gesprek tussen de raad en de minister kwam de interpretatie van deze opmerking aan de orde. Veerman zag deze opmerking niet in strijd met zijn oprechte inzet voor multifunctionele landbouw en een brede plattelandsontwikkeling. De raad heeft in november 2003 het voorzitterschap van de EEAC *Working Group on Agriculture* overgenomen van 'English Nature'.

### Implementatie herziene Gemeenschappelijk Landbouwbeleid (GLB)

De EEAC *Working Group on Agriculture* heeft op 28 oktober 2003 een brief aan de eurocommissarissen Fischler en Wallström gestuurd, waarin de werkgroep zich uitspreekt over het belang van een goede nationale implementatie. Deze brief is ook aan minister Veerman gestuurd met een pleidooi om de nationale keuzemogelijkheden van de GLB-hervormingen optimaal te gebruiken in de richting van een duurzame transitie van landbouw en platteland.

Namens eurocommissaris Fischler heeft de heer Silva Rodriguez, hoofd DG Landbouw, gereageerd met enkele positieve uitlatingen over de steun van de EEAC Werkgroep Landbouw aan de hervormingen van het EU-landbouw- en plattelandsbeleid. Wat de zorgen van de EEAC betreft, wees Silva Rodriguez

op het belang van goede monitoring, inzetten van modulatiegelden voor het behalen van milieudoelstellingen en een goede invulling van de criteria voor goede landbouwkundige en milieuvorwaarden op nationaal niveau. Tevens loofde hij de inbreng van prof. J.D. van der Ploeg, raadslid en voorzitter van de EEAC werkgroep landbouwbeleid, tijdens de 2e Europese Conferentie over plattelandsontwikkeling in Salzburg in november 2003.

#### Jan Douwe van der Ploeg

Het verdriet van Zalm (over de nettobetalerspositie van Nederland binnen de EU) is een direct gevolg van het onvermogen van LNV om adequaat Europese fondsen te benutten.

15





## In 2003 uitgebrachte adviezen

In 2003 bracht de raad de volgende adviezen uit:

- Voor een dubbeltje op de eerste rang, advies over het natuurbeleid;
- Platteland in de steigers, advies over de reconstructie van de zandgebieden in Zuid en Oost-Nederland;
- Advies over de Nederlandse opstelling bij de Europese grondwet;
- Advies over de gevolgen van hervormingsvoorstellen van het Gemeenschappelijk Landbouwbeleid;
- Ruimte voor natuur, advies over realisatie en beheer van de Ecologische Hoofdstructuur en de ruimte die dat vraagt voor mensen, organisaties en de natuur zelf;
- De boer in de keten: boeienkoning of teamspeler?, advies over de positie van primaire producenten in agroketens;
- Dierziektebeleid met draagvlak, advies over de bestrijding van zeer besmettelijke dierziekten;
- Ontspannen in het groen, advies over de wijze waarop overheid, bedrijfsleven en maatschappelijke organisaties kunnen zorgen voor recreatie in de toekomst;
- Platteland aan het stuur, advies over vernieuwende vormen van bestuur voor het landelijk gebied.

In 2003 werkte de raad bovendien aan de adviezen over het EU-landbouw- en plattelandsbeleid en groen onderwijs. Daarnaast werkte de raad samen met de Raad voor Gezondheidsonderzoek en het InnovatieNetwerk Groene Ruimte en Agrocluster aan het advies 'Natuur en gezondheid' en droeg actief bij aan de totstandkoming van het advies 'Buiten bouwen' van de VROM-raad. Deze vier adviezen zullen in de loop van 2004 worden uitgebracht. Zie voor een korte beschrijving van deze vier adviezen pagina 28.

### Voor een dubbeltje op de eerste rang advies over het natuurbeleid

Op 18 februari 2003 heeft de Raad voor het Landelijk zijn advies over het natuurbeleid 'Voor een dubbeltje op de eerste rang' aangeboden aan de vaste commissie voor LNV van de Tweede Kamer. De raad acht de in 2002 doorgevoerde bezuinigingen op natuurbeleid funest voor natuur én

landbouw. De helft van de bedreigde soorten loopt extra risico uit te sterven. In veel gebieden stopt agrarische bedrijfsontwikkeling omdat herinrichting van gebieden niet meer mogelijk is. De raad acht natuurbeleid een zaak van lange adem zodat continuïteit van beleid vereist is. Daarvoor is continuïteit van budget nodig. De raad bepleitte de opname een extra inzet van jaarlijks € 167 miljoen in het regeerakkoord voor het tweede kabinet Balkenende.

Om de positieve ontwikkelingen vast te houden die de afgelopen jaren in het natuur- en landbouwbeleid op gang zijn gebracht, is het huidige natuurbudget te krap. Grond wordt niet meer bij de Ecologische Hoofdstructuur (EHS) getrokken waardoor in veel gebieden de ecologische en sociaal-economische kwaliteiten achteruit gaan. Het stopzetten van voorgenomen grondaankopen en opschorten van bestaande aankoopverplichtingen leidt tot acute knelpunten. Dit heeft de betrouwbaarheid van de overheid als partner in de sociaal-economische en ecologische ontwikkeling van gebieden een knauw gegeven. De raad wijst echter vooral op de gevolgen op de lange termijn omdat de krapte zeker vier jaar zal duren. In die periode, en vermoedelijk ook nog daarna, zijn de beschikbare middelen de helft van die in 2002 en eerdere jaren.

Onderzoek van Alterra, uitgevoerd in opdracht van de Raad voor het Landelijk Gebied, laat zien dat door vertraging van de EHS meer dan de helft van de bedreigde soorten van de Rode Lijst en van de soorten van de Habitat- en Vogelrichtlijn een relatief hoog risico lopen om verder achteruit te gaan en zelfs uit te sterven.

De uitvoering van integraal beleid in bijvoorbeeld reconstructiegebieden en landinrichtingsgebieden stagneert doordat de inpassing van natuur niet meer kan plaatsvinden, met nadelige gevolgen voor de economische en sociale ontwikkeling van die plattelandsgebieden. Versterking van de economische structuur, het economisch vestigingsklimaat, de kwaliteit van wonen en werkomgeving en de recreatiemogelijkheden blijft uit. De raad wijst erop dat de bezuinigingen de opgave om de benodigde oppervlak én kwaliteit van de EHS te realiseren, alleen maar groter en duurder maakt. De komende kabinetten staan straks niet alleen voor de kosten van een inhaalslag, maar ook voor extra herstelkosten.

### Beleidsreactie en doorwerking

Kort na het uitbrengen van het advies is het regeerakkoord voor het kabinet Balkenende-II tot stand gekomen, waarin, zoals door de raad geadviseerd, een substantiële extra financiële inzet voor het natuurbeleid is opgenomen. In deze beleidsreactie namens de minister van LNV verwijst DG Van der Zande naar de extra middelen, die in het Hoofdlijnenakkoord van het kabinet beschikbaar zijn gesteld voor de EHS en de reconstructie. In de rijksbegroting zijn die extra middelen geconcretiseerd in € 700 miljoen voor de kabinetperiode voor de EHS en de reconstructie. In de meerjarenbegroting voor de periode 2008-2018 is hiervoor jaarlijks € 250 miljoen opgenomen.

### Platteland in de steigers

advies over de reconstructie van de zandgebieden in Zuid- en Oost Nederland

Op 27 februari 2003 heeft de raad het advies over de reconstructie van de zandgebieden in Zuid- en Oost-Nederland 'Platteland in de steigers', aangeboden aan minister Veerman (LNV), staatssecretaris Van Geel (VROM) en de provincies. De raad vindt in zijn advies, dat de provincies het toekomstperspectief het best kunnen verwoorden door per gebied een integraal plan op te stellen dat gericht is op zowel economische, ecologische, sociaal-culturele, ruimtelijke als leefbaarheidaspecten. Het Rijk en de afzonderlijke provincies maken in prestatiecontracten afspraken over wat er moet gebeuren en wie dit zullen uitvoeren met sancties wanneer deze afspraken niet worden nagekomen. Gebiedscommissies nieuwe stijl vormen in dit proces de verbindende schakel met tastbare initiatieven in de regio. De raad constateert dat de gesprekken over de reconstructie vooral plaatsvinden in vergaderkamers tussen overheden en vertegenwoordigers van maatschappelijke en brancheorganisaties. De veranderingen op het platteland zijn echter vooral het gevolg van beslissingen en gedrag van de bewoners van het reconstructiegebied. De raad vindt dat daarom in de reconstructie vooral gebruik gemaakt moet worden van de natuurlijke veranderingen op het platteland, zoals de autonome krimp van de agrarische sector. Daarnaast moet ook de energie en ideeën die leven bij bewoners, individuele grondeigenaren en potentiële investeerders beter worden benut. Naast de vergadertafel is daarom in dit proces ook de keukentafel van belang. Om hier beter op in te spelen, kunnen provincies gebiedsmakelaars aanstellen om een initiërende en stimulerende rol te vervullen.

De raad adviseert provincies om regionale gebiedsfondsen in te stellen en het geld hiervoor te verkrijgen via subsidies van Rijk, provincie en bijvoorbeeld uit de opbrengsten van de 'ruimte voor ruimte regelingen'. Partners in dit proces zijn marktsector, banken en maatschappelijke en brancheorganisaties. Verder adviseert de raad provincies en waterschappen om voor de financiering van de eigen reconstructiewensen in een

gebied een verplichte reconstructiebijdrage te vragen die gebruikt kan worden om de kwaliteit van het gebied te verhogen. Met een relatief gering bedrag per gezin, gebouw of onderneming kan een groot effect worden bereikt. Om partijen voor deze zaken te interesseren biedt per regio de aanstelling van een financieel coördinator met armslag en vertrouwen mogelijkheden. Zo'n financieel coördinator moet in nauw overleg met de gebiedsmakelaar handelen. De raad vindt dat Rijk en provincies op korte termijn moeten onderzoeken of in enkele geselecteerde reconstructiegebieden via een experiment de doelen van generieke wetgeving bij bestaande agrarische bedrijven ook te bereiken zijn met een andere wijze van werken, zoals goede omgevingsinpassing en innovatieve milieutechnische maatregelen. Om dergelijke experimenten mogelijk te maken vraagt de raad de minister van LNV en de staatssecretaris van VROM om de wetgeving zodanig aan te passen waardoor ruimte wordt gecreëerd om met ideeën van de werkvloer ervaring op te doen.

### Beleidsreactie en doorwerking

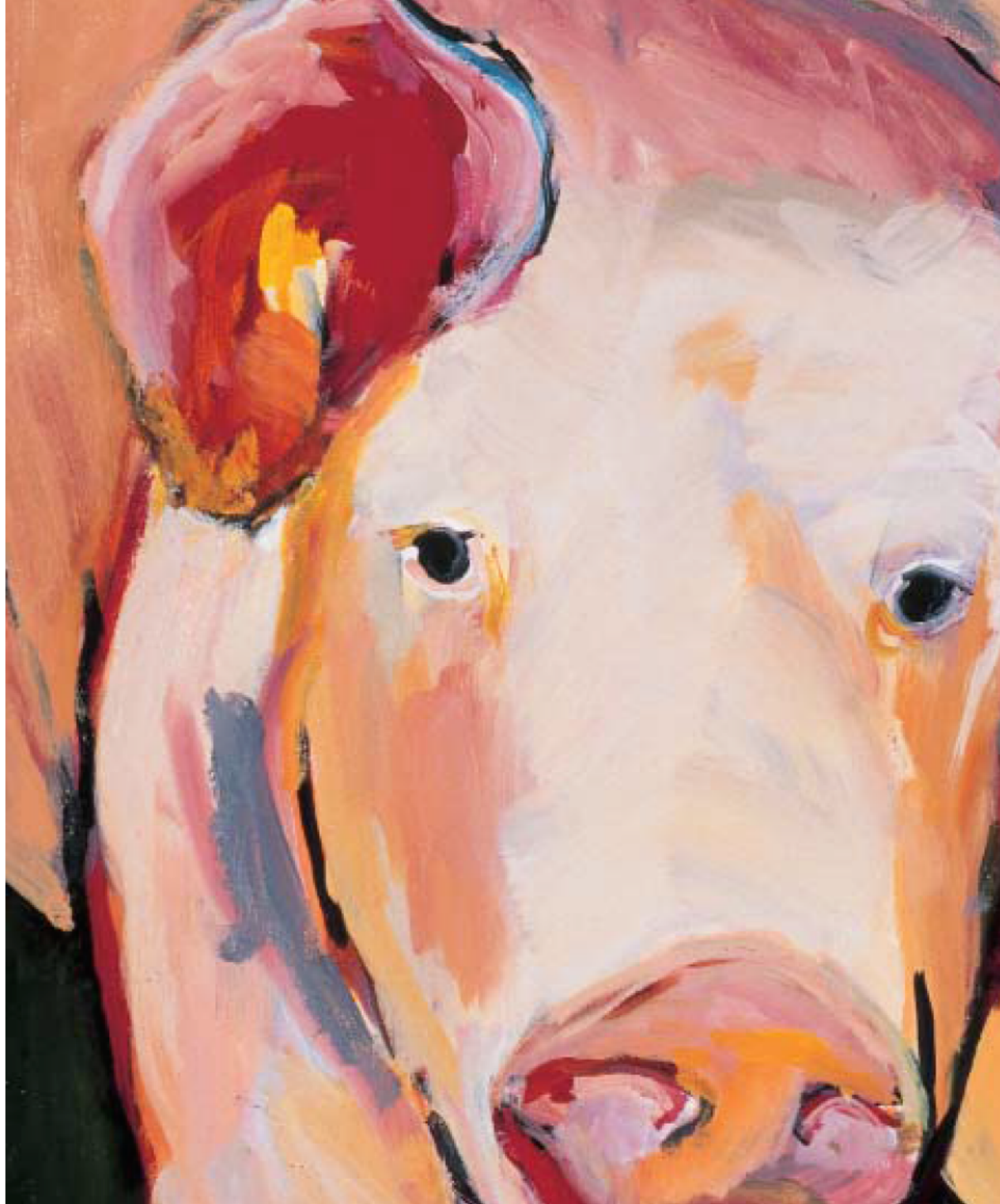
De minister heeft veel waardering voor dit advies en onderschrijft de hoofdlijnen. Hij bevestigt dat er in de reconstructiegebieden inderdaad veel meer aan de hand is dan een herschikking van de veehouderij. Het landelijk gebied verandert van karakter: van boerenland tot 'publiek domein'; met andere wensen, nieuwe claims en veranderend gebruik. Een sectorale aanpak volstaat dan ook niet om de verschillende beleidsopgaven op het platteland tegemoet te komen. Met de reconstructie wordt een integrale aanpak beoogd met concrete oplossingen op de korte en lange termijn.

Met de raad is de minister van mening, dat het platteland een dynamiek heeft die op rijksniveau beperkt stuurbaar is. Draagvlak op regionaal en lokaal niveau zijn wezenlijk voor een succesvolle uitvoering van de reconstructie. Optimale aansluiting bij lokale initiatieven, behoeften en wensen werken draagvlak in de hand. Gebiedscommissies, gebiedsmakelaars en contacten aan de keukentafel zijn daarbij van groot belang. Gebiedseigen oplossingen acht de minister welkom, mits passend binnen de integrale doelen van het reconstructieplan en structureel van aard op de lange termijn.

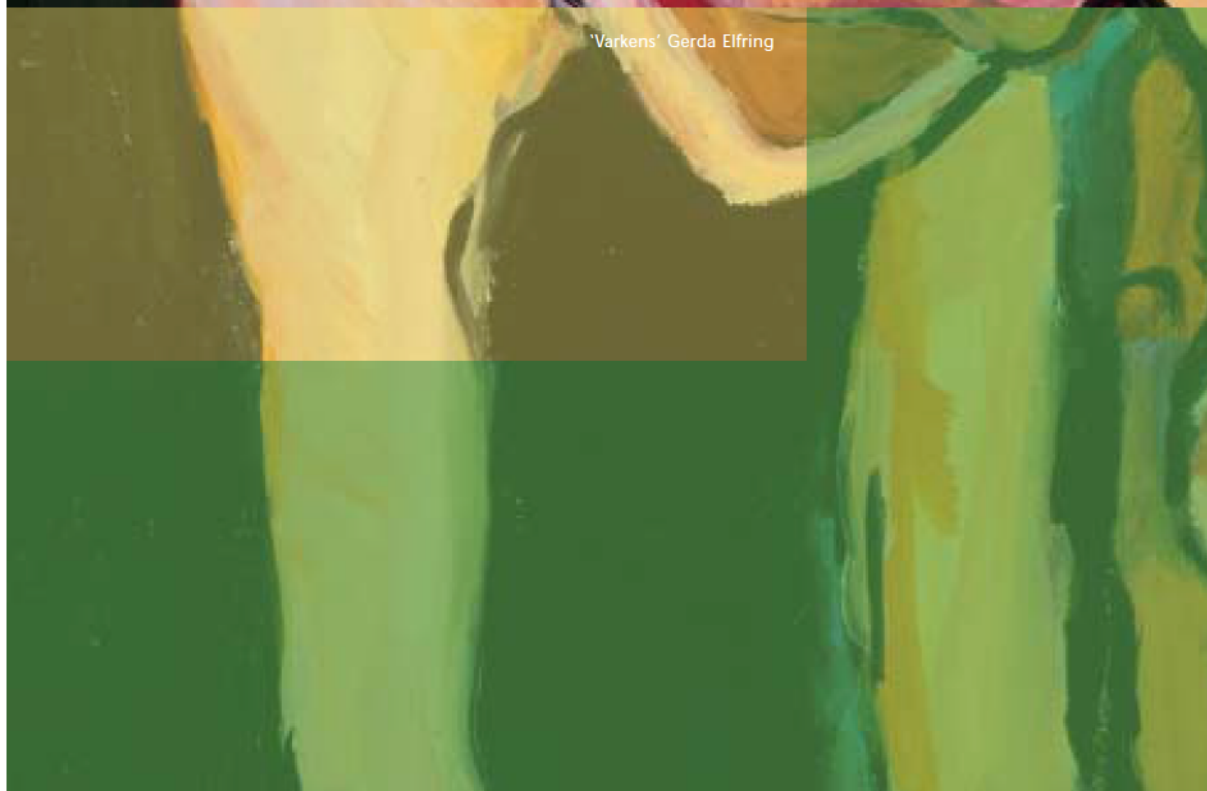
Ten aanzien van verplaatsing van agrarische bedrijven is de minister van mening dat ze weliswaar kostbaar zijn, maar als instrument wellicht wel noodzakelijk voor het realiseren van doelen en/of het oplossen van urgente knelpunten.







"Varkens" Gerda Elfring



Hij kondigt aan, de uitkomsten van het nu lopende urgentieprogramma te benutten om hierover definitief te oordelen. Het Rijk zal medefinanciering overwegen, wanneer technische maatregelen geen oplossing meer bieden voor de milieubelasting en indien er sprake is van het dienen van meerdere doelen.

Tenslotte is de minister van mening, dat de ontwikkelingen rond het Sturingsmodel Inrichting Landelijk Gebied, het Investeringsbudget Landelijk Gebied en het Meerjarenprogramma Landelijk Gebied maximaal recht doen aan de verantwoordelijkheden van de verschillende bestuurslagen in de reconstructie. De provincie is en blijft de regisseur van het reconstructieproces.

#### **Advies over de Nederlandse opstelling bij de Europese Grondwet**

Op 20 februari 2003 heeft de raad minister Veerman (LNV) en staatssecretaris Van Geel (VROM) geadviseerd over de Nederlandse opstelling in de Europese Conventie. Het ambitieniveau van de Europese Unie wat betreft duurzame ontwikkeling en milieu ligt hoog. Dit ambitieniveau werd in de eerste voorstellen van de Europese Conventie op een aantal punten verlaagd. Dat baarde de raad - en zijn Europese collega-raden binnen de EEAC - zorgen. Vandaar dat de raad het nodig achtte om te wijzen op de mogelijke verzwakking van het beschermingsniveau van natuur en milieu en van het ontbreken van het aspect milieu in de definitie van duurzame ontwikkeling.

#### *Beleidsreactie en doorwerking*

Staatssecretaris Van Geel (VROM) heeft mede namens minister Veerman in een brief op 24 september 2003 zijn waardering uitgesproken over dit initiatief van de raad. De ontwerp teksten zijn in positieve richting bijgesteld. Het is nu nog afwachten hoe de Europese Grondwet uiteindelijk eruit zal zien.

#### **Advies over de gevolgen van hervormingsvoorstellen van het Gemeenschappelijk Landbouwbeleid**

De raad heeft in een briefadvies op 16 mei 2003 zijn bezorgdheid kenbaar gemaakt over de hervormingsvoorstellen van het Gemeenschappelijk Landbouwbeleid (GLB). Bij de voorbereiding zijn niet alleen deskundigen in Nederland geconsulteerd, maar ook EEAC-partners. De wetgevingsvoorstellen waren onvoldoende op hun gevolgen doordacht. De transitie naar duurzame en kwalitatief hoogwaardige productie werd met deze voorstellen slechts ten dele gestimuleerd. Bovendien was de versterking van het plattelandsbeleid onvoldoende en bestond het gevaar dat de voorstellen tot grote administratieve en bestuurlijke lastendruk en ongenoegen in de samenleving zouden kunnen leiden.

De raad heeft daarom in het advies, én in een gesprek met minister Veerman hierover, gepleit voor het vasthouden aan de ingeslagen koers van transitie naar duurzame landbouw én om de verschuiving van markt- en prijsbeleid naar plat-

telandsontwikkeling door te zetten. Die koers zal gerealiseerd moeten worden binnen uitvoeringskaders die voor alle niveaus (tot op het lokaal niveau) en alle betrokken partijen (tot aan het bedrijfsniveau) helder, handhaafbaar én stimulerend zijn.

#### *Beleidsreactie en doorwerking*

Minister Veerman deelt de bezorgdheid van de raad en is het ook - in grote lijnen - eens met de aanbevelingen van de raad. Bij de uiteindelijke besluitvorming zijn een aantal door de raad gesignaleerde problemen ondervangen. De lidstaten staan nu voor de opgave om de nationale keuzemogelijkheden zodanig in te vullen dat de doelen van het EU-landbouw- en plattelandsbeleid gehaald worden.

#### **Ruimte voor natuur**

*advies over realisatie en beheer van de Ecologische Hoofdstructuur en de ruimte die dat vraagt voor mensen, organisaties en de natuur zelf*

Op 11 september 2003 heeft de raad het advies 'Ruimte voor natuur' toegelicht aan de vaste commissies voor LNV en VROM van de Tweede Kamer. Op die bijeenkomst werd ook de Natuurbalans 2003 gepresenteerd door het Milieu- en Natuurplanbureau. Op 15 september 2003 volgde de aanbieding aan DG van het ministerie van LNV, Van der Zande, eveneens in combinatie met de Natuurbalans 2003 door het Milieu- en Natuurplanbureau.

In het advies stelt de raad dat voor de realisatie van de Ecologische Hoofdstructuur (EHS) de inzet van alle potentiële natuurbeheerders noodzakelijk is. Naast de bekende terreinbeherende organisaties zoals Staatsbosbeheer en Natuurmonumenten zijn ook boeren en particuliere natuurbeheerders nodig. Door ingewikkelde regelgeving leggen deze beheerders nog nauwelijks natuur aan. Ook ervaren deze beheerders wantrouwen bij de overheid. De raad adviseert de regelgeving en subsidies door te lichten en deze te vereenvoudigen. De komende veranderingen in het EU-landbouwbeleid bieden mogelijkheden voor agrarisch natuurbeheer indien de overheid goed op die veranderingen inspeelt.

De raad wil subsidies voor beheer bij voorrang toekennen aan die beheerders die een grote eigen inzet leveren. Dat stimuleert de natuurbeheerders om een beroep te doen op burgers en bedrijven voor bijdragen aan het beheer, in de vorm van meedenken, vrijwilligerswerk en geld. Die betrokkenheid verankert het draagvlak voor natuur in de samenleving en geeft de beheerders de rol van volwaardige partner van de overheid.







De financiële verantwoordelijkheid voor de EHS moet bij de nationale overheid blijven liggen, net zoals dat voor het rijkswegennet het geval is. Een versnelde aanleg van de EHS is voordelig voor de natuur en voor de economische ontwikkeling van gebieden. De provincies kunnen daaraan bijdragen door geld voor te schieten. Ook zullen via initiatieven op lokaal niveau projectontwikkelaars en horeca die verdienen aan natuur nadrukkelijk uitgenodigd moeten worden een bijdrage te leveren aan natuur.

Door de klimaatverandering veranderen de levensomstandigheden voor planten en dieren. De hogere temperaturen dwingen soorten zich

naar de koelere streken in het noorden te verplaatsen. Het steeds vaker optreden van periodes met extreme droogte en neerslag bedreigt de overleving van soorten binnen en buiten natuurgebieden. Vooral hoogveen, heide, schrale graslanden, duinen, kwelders en moerassen zijn kwetsbaar. Vergroting van natuurgebieden en versterking van verbindingen tussen natuurgebieden is nodig om soorten in staat te stellen de extreme weerscondities ter plekke te overleven en zich in Europa van zuid naar noord te verplaatsen. Op dit moment gaat de klimaatverandering sneller dan de herinrichting van het landelijk gebied. Daarom zal de regering minstens in 2005 moeten besluiten welke aanpassingen in de EHS nodig zijn.

#### Beleidsreactie en doorwerking

Minister Veerman van LNV onderstreept het belang dat het kabinet hecht aan de EHS en verwijst daarvoor naar de uitgavenintensivering voor de EHS en de reconstructie in deze kabinetsperiode: een impuls van € 700 miljoen. Voor de periode 2008-2018 is in de meerjarenbegroting jaarlijks € 250 miljoen opgenomen voor de EHS en de reconstructie.

De minister deelt de mening van de raad dat naast terreinbeheerders, ook boeren en particulieren een belangrijke rol spelen in de realisatie van de EHS. Het ingezette beleid om een groter deel van de EHS door particulieren en agrariërs te laten beheren, wordt voortgezet. Naast agrarisch en particulier beheer zal ook aankoop en beheer door terreinbeherende organisaties een belangrijke rol blijven vervullen. De opschorting van de koopplicht wordt per 1 januari 2004 opgeheven in zoverre en onder de voorwaarde dat voorfinanciering respectievelijk het reguliere verwervingsbudget daartoe beschikbaar zijn. De minister zal de mogelijkheden onderzoeken of en in welke mate provincies de eerste twee jaren van deze kabinetsperiode grondverwerving ten

behoefte van de EHS kunnen voorfinancieren. In 2006 en 2007 worden de door de provincies gefinancierde maatregelen via de reguliere programmering terugbetaald.

Op basis van een evaluatie van het Programma Beheer zullen eind 2003 concrete aanpassingen in werking treden, gericht op het vereenvoudigen van de regelgeving en op het aantrekkelijker maken van deelname aan agrarisch en particulier natuurbeheer. In 2004 zal het departement werken aan verdere vereenvoudigingen van het Programma Beheer. Door samenwerking van beheerders in één gebied kan de natuur worden verbeterd. Om hiermee ervaring op te doen, wordt een pilot ondersteund.

De minister onderschrijft het advies om financiering van de EHS bij de rijksoverheid te houden en de middelen van andere overheden aan te wenden voor natuur buiten de EHS.

De minister ziet de constatering van de raad dat het concept van de EHS, inclusief de robuuste verbindingen, beïnvloedingsgebieden en Nationale Landschappen, een belangrijk antwoord vormt op de effecten van klimaatverandering, als ondersteuning van het kabinet om een extra impuls te geven aan de realisatie van de EHS, inclusief het geïntroduceerde concept 'beïnvloedingsgebieden EHS'. De klimaatverandering is ook reden voor de regering om de eventueel noodzakelijke aanpassingen van de EHS door te voeren, om zorg te dragen voor een robuuste EHS.

Het IPO heeft in februari 2004 aangekondigd te streven naar vereenvoudiging van procedures door de instelling van één loket voor de afgifte van vergunningen in het kader van het natuurbeleid.

#### De boer in de keten: boeienkoning of teamspeler?

advies over de positie van primaire producenten in agroketens

Het advies over de positie van boer en tuinder in de agroketen is op 4 september 2003 aangeboden aan minister Veerman van LNV in een symposium over dit onderwerp in Roermond. De raad gaat met dit advies in op de vraag van de minister hoe boeren en tuinders hun positie in de keten kunnen versterken om zo een betere beloning voor hun inzet van arbeid, kapitaal en ondernemerschap te realiseren. Aanleiding voor het advies is dat de inkomens van boeren en tuinders en hun aandeel in de totale marge van de keten onder druk staan. De achterliggende oorzaken daarvan zijn een overvloedig aanbod, toenemende internationale concurrentie en vermindering van de steun aan de land- en tuinbouw in Europees verband.

#### Boeren en tuinders zijn zelf aan zet

De raad concludeert dat boeren en tuinders hun ondernemerschap verder moeten ontwikkelen en zich sterker op de vraag van de consument moeten oriënteren. Op grond daarvan moeten zij bewust kiezen voor welke marktsegmenten zij willen produceren en in welke keten(s) ze als



'Riviergezicht' Gerda Elfring



partner met andere schakels en met collega's afspraken willen maken. Op het niveau van ketens schetst de raad de keuze tussen productdifferentiatie en kostenleiderschap. Voor boeren en tuinders ziet de raad een keuze tussen drie strategieën: (1) de laagst mogelijke kostprijs; (2) een differentiatie strategie, bijvoorbeeld met bijzondere variëteiten van bloemen, verse groenten, biologische of streekproducten; (3) een specifiek product leveren waarmee een volgende schakel een bijzonder product kan maken. Zoals de titel van het advies al aangeeft is de raad van mening dat afstemming en samenwerking als teampartner, zowel verticaal met andere schakels in de keten als horizontaal met andere primaire producenten nodig zijn om de gekozen marktstrategieën door te voeren. De raad ziet weinig in de boer als de ongebonden boeienkoning.

#### Overheid bepaalt het speelveld, stimuleert en faciliteert

De overheid stelt randvoorwaarden aan levensmiddelen en sierteeltproducten: veiligheid voor de consument, duurzaam geproduceerd en met gegarandeerde en eenduidige kwaliteit. Binnen die randvoorwaarden zijn de ondernemers in de land- en tuinbouw zelf aan zet om hun marktpositie te versterken. Maar dan moet er wel sprake zijn van rechtvaardige verhoudingen: een *level playing field* op Europees niveau en *faire concurrentieverhoudingen* op verschillende niveaus in de keten. De overheid moet er op toe zien dat de regels voor *fair play* worden gehandhaafd. De overheid heeft ook een ondersteunende rol: met minder en eenvoudiger regels en door de kennisinfrastructuur te versterken kan de overheid ondernemers helpen om vernieuwingen - innovaties - door te voeren. Goede initiële scholing en een vraaggericht cursusaanbod zijn essentieel om het ondernemerschap van boeren en tuinders te ontwikkelen. Ook het ruimtelijk beleid is van blijvende betekenis om vestigingsmogelijkheden te bieden, de vorming van

agrarische clusters mogelijk te maken, goede externe productieomstandigheden te scheppen, en de infrastructuur voor logistiek, afzet, dienstverlening en informatievoorziening op een hoog peil te handhaven.

#### Reactie van het kabinet

In zijn reactie op het advies d.d. 14 oktober 2003, noemt minister Veerman (LNV) de analyse helder en gedegen. Hij onderschrijft ook de rolverdeling tussen bedrijfsleven en overheid zoals de raad die schetst. Ten aanzien van de machtsverhoudingen in de ketens verwijst de minister naar de aandacht die de NMa in 2004 aan inkoopmacht gaat besteden, het werk dat OESO op dit thema onderneemt en wijst hij verder op de eigen verantwoordelijkheid die de primaire sector ook hierin aan de dag kan leggen. Ten aanzien van de stimulering van initiatieven beschrijft de minister de voortgang van het beleid op de door de raad aangedragen thema's: vermindering van de administratieve lasten, stroomlijning van toezicht, innovatiebeleid, agrologistiek, en de transparantie van ketens.

#### Doorwerking van het advies

In het debat over de begroting 2004 van het ministerie van LNV werd het advies door minister en Kamer benut en op 10 december 2003 heeft de commissie voor LNV van de Tweede Kamer een ronde tafel bijeenkomst georganiseerd over het advies. Ook in de brief van de minister aan de Tweede Kamer over de toekomst van de intensieve veehouderij (kenmerk DL/2003/4104, 19 december 2003) zijn delen van het advies herkenbaar, zoals de visie op de positie van het Nederlandse aanbod op de Europese markt, de marktstrategie en de

#### Frieda van Diepen-Oost

Een duidelijk en stimulerend rijksbeleid voor de Nationale Parken in Nederland - die een onderdeel zijn van internationaal erkende instellingen - kan een basis vormen voor uitwisseling van kennis en ervaring van nationale parken op Europees niveau, in het bijzonder voor de nieuwe partners in de Europese Unie.





transparantie.

Daarnaast heeft de raad op verzoek inleidingen gegeven over dit advies voor leden van het Gelders Agrarisch Jongeren Kontakt (25 november 2003) en voor studenten van de Agrarische Hogeschool Larenstein (23 januari 2004).

### Dierziektebeleid met draagvlak

**advies over de bestrijding van zeer besmettelijke dierziekten**  
In 2003 werd het advies over de maatschappelijke acceptatie van de bestrijding van zeer besmettelijke dierziekten voorbereid; op 6 februari 2004 werd het advies op een persconferentie gepresenteerd aan minister Veerman (LNV). Het advies is een gezamenlijk advies van de Raad

voor het Landelijk Gebied en de Raad voor Dierenaangelegenheden. Het advies geeft antwoord op de vraag van de minister hoe het beleid meer rekening kan houden met maatschappelijke waarden en belangen in de bestrijding van zeer besmettelijke dierziekten. De uitbraken van zeer besmettelijke dierziekten zoals vogelpest, mond- en klauwzeer en varkenspest hebben één ding duidelijk gemaakt: er is geen maatschappelijk draagvlak voor de wijze waarop deze uitbraken werden bestreden. Het (preventief) ruimen van alle dieren in een gebied rond een besmet bedrijf heeft ingrijpende gevolgen, zowel sociale, psychische en economische. Uit representatief onderzoek onder de Nederlandse bevolking komt naar voren dat zij het doden van gezonde dieren in grote meerderheid afwijst op grond van het respect voor de natuurlijke levensloop van dieren. Maar door het beleid van de Europese Unie en het exportbelang kan de Nederlandse overheid zich echter moeilijk bevrijden uit de klem tussen het tot dusverre gevoerde beleid en dat wat de samenleving wenst. Een uitweg uit dit dilemma is mogelijk door aanpassingen in het beleid, die alleen doorgevoerd kunnen worden met inspanningen van alle betrokken groepen uit de hele samenleving.

### Aanbevelingen aan de overheid

De overheid kan het grootschalig ruimen sterk terug brengen door bij een uitbraak dieren te vaccineren. Door te enten met *marker vaccins* is het mogelijk onderscheid te maken tussen gevaccineerde en besmette dieren waardoor het bezwaar dat dieren en producten na vaccinatie niet meer verhandelbaar zijn, wordt weggenomen of in ieder geval sterk verminderd. De raden onderschrijven de inzet van het kabinet om het non-vaccinatiebeleid van de EU aan te passen. Daarnaast zijn verbeteringen in de communicatie over het beleid nodig. De overheid dient de centrale regie en eindverantwoordelijkheid voor de

bestrijding van zeer besmettelijke dierziekten te houden en zal uit concurrentieoverwegingen ook blijvend een deel van de kosten moeten dragen. Daarnaast dienen de andere partijen meer verantwoordelijkheid te dragen dan nu het geval is.

### Aanbevelingen aan andere partijen

De partijen in de voedselketen zelf, veehouders, slachterijen, de zuivelindustrie, de supermarkten en de consument kunnen veel doen om het risico van een uitbraak en de gevolgen daarvan te beperken. Dat begint met een systeem waarin de dieren worden gehouden met meer buffercapaciteit in de stallen, betere hygiëne en bewuster omgaan met de contacten tussen groepen dieren en tussen mensen en dieren. Omdat diertransporten risico's opleveren, moeten deze sterk worden teruggebracht. Op den duur is verdere regionalisering van de productieketen als geheel onvermijdelijk. Producten van gevaccineerde dieren kunnen zonder enig risico worden geconsumeerd. Supermarkten, zuivelindustrie en slachterijen moeten dan ook samen de afzet van producten van gevaccineerde dieren verzekeren.

### Beleidsreactie en doorwerking

De raad heeft nog geen kabinetsreactie ontvangen. Wel komen aanbevelingen uit het advies voor in de reactie van de minister op de externe evaluatie van de Aviaire Influenzacrises (kenmerk VVA 2004/1097 van 15 april 2004).

### Ontspannen in het groen

**advies over de wijze waarop overheid, bedrijfsleven en maatschappelijke organisaties kunnen zorgen voor recreatie in de toekomst**

In oktober 2003 heeft de raad zijn advies 'Ontspannen in het groen' vastgesteld en op 28 januari 2004 op het jaarlijkse RECRON-congres aangeboden aan minister Veerman van LNV. Recreatie moet terug op de politieke agenda, is de hoofdboodschap van het advies over de toekomst van de recreatie in ons land. Recreatie (en toerisme) is in ons land een belangrijke sector: ruim € 26 miljard omzet, bijna 350.000 werkzame mensen, één miljard dagtochten en zo'n 9 miljoen korte en 9 miljoen lange vakanties. De raad constateert dat met name het Rijk de afgelopen jaren het beleidsterrein recreatie heeft verwaarloosd. Den Haag, provincies, gemeentes en recreatie- en waterschappen moeten zich weer nadrukkelijk met het recreatiebeleid gaan bezighouden. Daarbij is belangrijk, dat recreatie niet op zichzelf staat, maar door de breedte allerlei dwarsverbanden en overlappingsen heeft met de beleidsterreinen van vrijwel alle ministeries, zoals sport, cultuur, natuur, gezondheid en welzijn. De raad adviseert dat op rijksniveau de minister van LNV de primaire verantwoordelijkheid op zich moet nemen voor recreatie.

De raad signaleert dat de stadsbewoner steeds minder vaak naar 'buiten' trekt, maar in de stad zelf de mogelijkheden vindt voor recreatieve activiteiten als winkelen ('funshopping'), flaneren en wandelen, fietsen, sportvissen, bezoeken van



'Landschap uiterwaarden' Gerda Elfring



parken en andere activiteiten. In steden is er te weinig groene recreatieruimte (parken en plantsoenen) voor de bevolking. De raad vindt dan ook dat daar een belangrijke taak ligt voor Rijk en gemeenten om vooral in de oudere wijken en in de nieuwbouwwijken te zorgen voor een beter en ruimer aanbod van (recreatie)groen. De raad realiseert zich dat aanleg van meer groen in de stad betekent dat de nieuwbouw aan de rand van de stad verder het platteland inschuift. Maar dit is beter dan achteraf op datzelfde platteland nieuwe groenvoorzieningen maken die zo ver van de stad liggen dat ze minder gebruikt gaan worden.

Ook buiten de stad kan en moet er veel veranderen op het gebied van recreatie. Zo moet het platteland breder voor recreatie opengesteld worden en niet alleen dienen als overgangsgedebied tussen steden en natuurgebieden. Boeren moeten daar meer dan nu de ruimte krijgen om - naast het agrarisch bedrijf - ook recreatiemogelijkheden aan te gaan bieden. En delen van natuurgebieden kunnen, binnen ecologische randvoorwaarden, ingericht worden voor nieuwe vormen van recreatie, waardoor ook andere bevolkingsgroepen deze natuurgebieden gaan bezoeken. Een deel van de natuurgebieden moet echter gereserveerd blijven voor 'rust, ruimte en stilte'.

Kampeertreinen, bungalowparken en jachthavens zullen in veel gevallen moeten vernieuwen en uitbreiden omdat de meeste gasten meer ruimte en kwaliteit willen. De raad vindt dat in de meeste gevallen geprobeerd zal moeten wor-

den die uitbreiding aansluitend aan het bestaande bedrijf te realiseren. Bij ligging in kwetsbare natuurgebieden zijn die mogelijkheden beperkt, maar door goed vermarkten kan de ondernemer het publiek trekken dat zo'n omgeving op prijs stelt.

### Beleidsreactie en doorwerking

De raad heeft nog geen officiële reactie van het kabinet ontvangen.

### Platteland aan het stuur

**advies over vernieuwende vormen van bestuur voor het landelijk gebied**

Minister Veerman (LNV) heeft de Raad voor het Landelijk Gebied advies gevraagd over nieuwe vormen van bestuur voor het landelijk gebied. In dit advies geeft de raad op basis van een uitgebreide consultatie met bestuurders en deskundigen een analyse van de ervaringen met het gebiedsgericht beleid. Deze analyse leidt tot de conclusie dat veranderingen in het landelijk gebied vragen om een heroriëntatie op de rol tussen overheden onderling en tussen overheid en samenleving.

De raad acht de provincies eerstverantwoordelijk voor de realisering van (rijks)doelen in de regio. Zij doen dat samen met gemeenten, waterschappen, burgers en hun organisaties. Het Rijk geeft de hoofdlijnen van het beleid aan, maar zal zich alleen in bijzondere gevallen nog met de uitvoering van het beleid moeten bezighouden. Rijk en provincie horen in de regio niet meer samen in één vergaderzaal te zitten met maatschappelijke organisaties, ondernemers en burgers. De kern van de nieuwe werkwijze moet zijn: "De provincie doet het, geen rijkspottenkijker naast de provincie."

### Albertine van Vliet-Kuiper

Als voorzitter van de EU kan Nederland zorgen voor een goede balans tussen het streven naar versterking van de Europese economie en gezond leefklimaat voor mens en dier.





'Winter in uiterwaarden' Gerda Elfring



De raad acht het verstandig, dat de minister duidelijke prioriteiten stelt bij de verdeling van middelen tussen de provincies en per provincie prestatiecontracten afsluit. Prestatiecontracten, waarin LNV en de provincies afspraken maken over de besteding van de middelen. Deze contracten kunnen voor het

Rijk tevens de basis vormen voor het maken van afspraken met de Europese Unie over een financiële bijdrage aan de ontwikkeling van het landelijk gebied.

De raad adviseert provincies en gemeenten in de eigen doelen voor het landelijk gebied uitdrukkelijk ruimte te laten voor initiatieven van maatschappelijke groepen, ondernemers en individuele burgers.

Het verdient aanbeveling, dat provincie- en gemeentebestuurders eenmaal per jaar in een burgerjaarverslag rapporteren wat initiatieven van burgers en maatschappelijke groepen hebben opgeleverd en hoe ze doorwerken in het beleid. Ook moet worden vermeld welke burgerinitiatieven niet zijn opgepakt en waarom dat niet is gebeurd.

De raad is van oordeel, dat het activeren van de samenleving vraagt om een charismatisch bestuurder in het gebied, bijvoorbeeld een (oud)gedeputeerde, een (oud)wethouder of een burgemeester. Deze bestuurder dient door GS krachtig en zichtbaar te worden ondersteund. Verder is het werkproces dikwijls gebaat bij een 'inspirator' uit de buurt of uit de streek. De raad denkt hier aan gedreven mensen die vaak niet in bestaande patronen passen en op een ongebruikelijke manier te werk gaan, met een intuïtief strategisch inzicht, die anderen aan zich kunnen binden.

De raad acht het gewenst, dat de provincie in de regio samen met gemeenten laagdrempelige voorzieningen faciliteert in de vorm van bijvoorbeeld plattelandshuizen. Vraag en aanbod uit overheid en samenleving komen hier bij elkaar en vernieuwende initiatieven worden ondersteund.

Voor de financiering van gebiedsgericht beleid acht de raad het gewenst, de verschillende rijksbudgetten voor Subsidieregeling Gebiedsgericht

Beleid (SGB), landinrichting, bodemsanering, Groene Hart, etc. op nationaal niveau te bundelen tot één geldstroom, het Investeringsbudget voor het Landelijk Gebied. (ILG) De provincies stellen gebiedsfondsen in, bij het Groenfonds of bij commerciële banken. Zij voeren de regie bij het genereren van financiële middelen bij derden. Tevens ligt bij de provincie het initiatief tot het aantrekken van Europese cofinanciering. Het advies is op 8 april 2004 aangeboden aan minister Veerman van LNV.

*Werkconferentie 'Op weg naar een nieuwe generatie gebiedsgericht beleid'*

Ter voorbereiding het advies 'Platteland aan het stuur' heeft de raad op 8 mei 2003 samen met het InnovatieNetwerk Groene Ruimte en Agrocluster een bijeenkomst georganiseerd over interactief bestuur in het landelijk gebied. Deze bijeenkomst mondde uit in een publicatie getiteld 'Op weg naar een nieuwe generatie gebiedsgericht beleid'. De publicatie bevat een aantal prikkelende essays, die als basis diende voor de werkconferentie. De bijeenkomst en de essays uit deze bundel zijn voor de Raad voor het Landelijk Gebied een inspiratie geweest bij de voorbereidingen van het advies over vernieuwende vormen van bestuur, dat in april 2004 is gepubliceerd. Het InnovatieNetwerk Groene Ruimte en Agrocluster werkt de ideeën die tijdens de bijeenkomst naar voren kwamen verder uit in de vorm van een experiment. Gezien de belangstelling voor deze publicatie hebben met name regionale overheden en maatschappelijke organisaties de verwoorde denkbeelden de moeite waard gevonden.

*Beleidsreactie en doorwerking*

De raad heeft nog geen reactie van het ministerie kunnen ontvangen.

**Frits Prillewitz**

Het Nederlands voorzitterschap van de EU dient een positieve beslissing ten aanzien van het tijdstip van toetreding van Turkije te bevorderen. Turkije past zich al enige tijd aan aan de regels van de EU, ook op het terrein van de natuurbescherming. Enthousiasme en deskundigheid van de ambtenaren die daaraan werken is verrassend groot, zo weet ik uit eigen ervaring. Europa krijgt er trouwens met Turkije enorm veel natuur bij.

# Werkprogramma 2004



Stockfotografie george burggraaff-buurmalsen



## Inleiding

De raad heeft voor 2004 een groot aantal activiteiten op de rol staan. In totaal zullen negen adviezen worden uitgebracht. Op het werkprogramma 2004 staan drie door de minister van LNV gevraagde adviezen: glastuinbouw, nationale landschappen en het kwaliteitsbeleid voor het landelijk gebied.

Daarnaast brengt de raad twee adviezen uit op eigen initiatief: in de zomer verschijnt het advies over de toekomstige invulling van het EU-landbouw en -plattelandsbeleid en in het najaar volgt het advies 'Groen en rood in balans'.

Afkomstig uit het werkprogramma 2003 worden nog vier adviezen uitgebracht, waarvan begin dit jaar drie adviezen zijn verschenen: 'Ontspannen in het groen', 'Dierziektebeleid met draagvlak' en 'Platteland aan het stuur'. Zie voor de beschrijving van deze drie adviezen pagina 22/23. Het advies over het groene onderwijs volgt in juni 2004.

Samen met de betrokkenheid van de raad bij activiteiten van andere raden, zoals het advies 'Buiten bouwen' van de VROM-raad en het advies 'Natuur en gezondheid' van de Gezondheidsraad, en met het voorzitterschap van de werkgroep Landbouw van de gezamenlijke Europese adviesraden betekent dit een ambitieus, actueel en breed programma. Alle zeilen zullen moeten worden bijgezet, maar raad en bureau staan ervoor dat dit programma wordt gerealiseerd.

## Glastuinbouw

De minister van LNV beschouwt de adviesaanvraag over glastuinbouw in het licht van de ontwikkelingen die zich in het afgelopen jaar bij het schrijven van de nota Ruimte hebben voorgedaan. De minister meent, dat in de nota Ruimte, die in het voorjaar van 2004 uitkomt, veel meer dan voorheen sprake is van het neerleggen van verantwoordelijkheden bij provincies en gemeenten waar het de ruimtelijke inrichting betreft. Verder geeft het Rijk in het ruimtelijke beleid bijzondere aandacht aan de herstructurering van bestaande, verouderde, glastuinbouwgebieden. Om dit mogelijk te maken acht het Rijk verplaatsing van bedrijven vanuit de bestaande gebieden noodzakelijk. De minister is van oordeel, dat de grotere rol die provincies in het kader van de nota Ruimte toebedeeld krijgen bij de ruimtelijke inrichting consequenties heeft



Stockfotografie george burggraaff-buurmalsen





voor de rollen en verantwoordelijkheden van alle bij de (in dit geval) glastuinbouw betrokken partijen. Hij vraagt zich af wat die rollen en verantwoordelijkheden behelzen en hoe de verschillende partijen daarmee kunnen omgaan. Daarnaast acht hij het wenselijk inzicht te verkrijgen in de toekomstige (gewenste) ontwikkelingsmogelijkheden van de glastuinbouw(keten) omdat dit van groot belang kan zijn voor het ruimtebeslag van deze sector/keten. **De raad verwacht het advies in oktober 2004 te publiceren.**

### Nationale landschappen

Nationale landschappen worden in de Nota Ruimte omschreven als gebieden met internationaal zeldzame en

nationaal kenmerkende landschapskwaliteiten, en in samenhang daarmee bijzondere natuurlijke en recreatieve kwaliteiten. Het Rijk wil de landschappelijke, cultuurhistorische en natuurlijke kwaliteiten van Nationale Landschappen behouden, beheren en versterken en de toeristisch-recreatieve betekenis vergroten. In Nationale Landschappen zijn ruimtelijke ontwikkelingen mogelijk, mits de kernkwaliteiten van het landschap worden behouden of ontwikkeld (principe: ja, mits). Grootschalige uitbreiding en ontwikkeling van nieuwe glastuinbouw, nieuwe grootschalige infrastructurele projecten en grootschalige uitbreiding en nieuwe verstedelijking zijn niet toegestaan in deze gebieden.

De provincies zijn verantwoordelijk voor de uitwerking van het beleid voor Nationale Landschappen. Zij nemen de definitieve begrenzing van de Nationale Landschappen op in hun streekplannen en werken daarin de per Nationaal Landschap benoemde kernkwaliteiten uit. Deze zijn leidend voor de ruimtelijke ontwikkeling. Het meest recente concept van de Nota Ruimte noemt negentien aan te wijzen gebieden.

Het Rijk benoemt per Nationaal Landschap kernwaarden en kwaliteiten en geeft zo richting aan de ruimtelijke ontwikkeling. Het Rijk toetst inhoudelijk en procesmatig hoe provincies hiermee omgaan. Het Rijk zal via cofinanciering een bijdrage leveren aan investeringen en beheerskosten. Behoud door ontwikkeling is het uitgangspunt, de gebiedseigen landschapskwaliteiten vormen een ijzersterke waardevolle basis voor de gebiedsontwikkeling.

De adviesvraag van de minister van LNV luidt: Op welke wijze en met welke instrumenten kunnen de beleidsdoelen voor de Nationale Landschappen het meest effectief en efficiënt gerealiseerd worden? Specifieke aandacht zal worden besteed aan landbouw, natuur en recreatie in de Nationale Landschappen, maar ook aan de vraag welke nieuwe functies daarnaast zouden kunnen bijdragen aan een economisch duurzaam draagvlak voor deze gebieden. **De raad brengt het advies in oktober 2004 uit.**

### Ontwikkelen van kwaliteit op het platteland

In het werkprogramma 2003 heeft de minister van LNV de adviesaanvraag als volgt omschreven:

“de kwaliteit op het platteland die wij nu koesteren maar niet kunnen vasthouden, ontstonden in het verleden als bijproduct van economische functies. Een mooi landschap, biodiversiteit, sociale cohesie, veiligheid, rust, stilte, duisternis, schoon water, culturele identiteit zijn daar voorbeelden van. De grote dynamiek van de afgelopen 40 jaar lijkt de bestaande waarden om zeep te helpen zonder daar nieuwe voor in de plaats te brengen. Het landschap verrommelt, de regionale identiteit valt weg, ecologische waarden verdwijnen. Met sectormaatregelen proberen wij te redden wat er te redden valt; EHS, stiltegebieden, Belvedere. Maar het levert geen samenhangend geheel met kwaliteit op. Dat probleem wordt nog groter als de mogelijkheden om te bouwen op het platteland worden vergroot, zonder dat aandacht aan de kwaliteit van het platteland wordt besteed. De raad wordt gevraagd:

- Welke strategieën kunnen worden toegepast om de beschreven ontwikkelingen zodanig vorm te geven, dat de kwaliteiten in het platteland per saldo worden vergroot.



EZ foto en vorm, Erwin Zijlstra

- Op welke wijze kunnen Rijk, provinciale en gemeentelijke overheden opereren om op zijn minst de huidige kwaliteiten in het land te 'bewaken'.
- Met welke wensen van burgers zal bij de verdere uitwerking van het landelijk gebied vooral rekening moeten worden gehouden. Hoe kunnen keuzes worden gemaakt.
- Hoe kan bijvoorbeeld bebouwing een bijdrage leveren aan de vitaliteit van het platteland. Moet de gewenste ruimte voor woningen voor de eigen bevolking worden gevonden door nieuwe dorpen te bouwen of door bestaande dorpen uit te breiden.
- Een mening te geven over inzet en werking van de Ontwikkelingsgerichte Landschapsstrategie.

De raad verwacht het advies eind 2004 te publiceren.

### EU-landbouw- en plattelandsbeleid

De hervormingen van het Europees landbouw- en plattelandsbeleid gaan door. Na 2006 zal er een nieuwe plattelandsverordening komen. Het is zaak om daar reeds nu op voor te sorteren. Landbouw en platteland in Europa en Nederland zijn betrokken bij een complex en weinig coherent transitieproces zonder duidelijke doelen. Deze transitie lijkt thans door de aard en het gebrek aan coherentie van deelprocessen op de verschillende schaalniveaus stuurloos te zijn. Ontwikkelingen in de landbouw gaan een kant op die tot irreversibel verlies aan bestaande collectieve waarden van het platteland kunnen leiden. Ontwikkelingen in de regio lopen dood op nationale en Europese regelgeving. Een gedeelde visie van overheid en samenleving op de ontwikkeling van het platteland en daarbinnen de landbouw is nodig om een geïntegreerd plattelandsbeleid te voeren en sturing te geven aan de transitie die thans gaande is. De raad is thans bezig om samen met (ervaring)deskundigen in de regio, op nationaal en Europees niveau een aanzet te geven voor een dergelijke visie. In een reeks (rondetafel)gesprekken en veldbezoeken worden de meningen van betrokkenen gepeild. **De raad brengt dit advies over de toekomstige invulling van het EU-landbouw- en plattelandsbeleid op eigen initiatief en naar verwachting in juli 2004 uit.**

### Groen en rood in balans

In de Nota Ruimte wordt behoud en verbetering van de balans tussen groen en verstedelijking als hoofdlijn van het rijksbeleid opgenomen. Het huidige rijksbeleid ten aanzien van groen in relatie tot rood krijgt vorm via onder meer het Investeringsbudget Stedelijke Vernieuwing (ISV) en landinrichting. De doelstellingen voor dit beleid zijn een optelsom van doelstellingen in het kader van de Nota Natuur voor Mensen, Randstadgroenstructuur, het eerste Structuurschema Groene Ruimte, (SGR1), Actualisering Vierde Nota Ruimtelijke Ordening Extra (VINAC). Ook anderen dan de rijksoverheid werken aan groen in relatie tot verstedelijking, zowel de provinciale en de gemeentelijke overheid, als opdrachtgevers voor bouwprojecten. Het realiseren van een goede balans tussen groen en ver-

stedelijking lijkt echter achter te blijven bij de wensen van de stadsbewoners. Een goede balans tussen groen en verstedelijking is van belang vanwege de bijdrage van groen aan leefbaarheid en volksgezondheid, aan sociale samenhang/integratie in steden, aan economisch vestigingsklimaat in Europese context en aan versterking van de stedelijk functie ter ontlasting van het landelijk gebied.

De raad brengt dit advies op eigen initiatief uit en richt zich hierin op de wenselijke rol van de overheid. Veel verantwoordelijkheden voor de realisatie van de balans liggen bij andere partijen dan de overheid. De overheid is een speler die direct (financiering, programmering) en indirect (intentie-uitspraken over balans groen - rood, woningbouwopgave, ruimtelijk beleid, financieel beleid, mobiliteitsbeleid e.a.) een rol speelt. Daarmee is de overheid niet alleen zelf een speler, maar beïnvloedt zij ook alle andere spelers aan de onderhandelingstafel en schept daardoor (mede) de condities die de uitkomst van de onderhandelingen bepalen. Die beïnvloedende rol lijkt belangrijker dan de zelfstandige eigen rol. Het advies zal aangeven op welke wijze de bestaande belemmeringen voor het realiseren van een goede balans tussen groen en rood weggenomen kunnen worden. Vragen daarbij zijn:



EZ foto en vorm, Erwin Zijlstra

- Is er sprake van een wezenlijke wanverhouding tussen groen en rood?
- Wat zijn de huidige drempels voor goede balans tussen groen en rood?
- Welk beleid is nodig om deze drempels weg te nemen?
- Wat voor mogelijkheden bieden specifieke instrumenten zoals 'rood voor groen', afstemming van de regelingen ISV en ILG, versterken bestuurlijke relaties tussen stad en land, kennisontwikkeling, procesondersteuning, de inzet van Dienst Landelijk Gebied, Staatsbosbeheer, particulier en agrarisch natuurbeheer?







- Wat is de verantwoordelijkheid en de rol in de uitvoering van het ministerie van LNV?
- Wat is de rol van andere partijen (gemeenten, provincies, markt, burgers)?
- Wat is de relatie tussen het ministerie van LNV en gemeenten?

In verschillende studies is een groot aantal suggesties aangedragen om de realisatie van groen in relatie tot verstedelijking te verbeteren. In het advies zal primair worden uitgegaan van deze aangedragen oplossingen, waar nodig aangevuld met andere oplossingen. **Publicatie van het advies wordt voorzien in oktober 2004.**

### Groen Onderwijs

In 2003 heeft de toenmalige staatssecretaris Odink gevraagd om een advies inzake het groen onderwijs. De nadruk van de adviesvraag lag op de ontwikkelingen binnen de arbeidsmarkt van het LNV-domein op de langere termijn (10 jaar) en de consequenties hiervan voor de kennis en kunde van de actoren in de arbeidsmarkt. Hieraan waren vragen gekoppeld over de spreiding van groene opleidingen in relatie tot toegankelijkheid en bereikbaarheid, de wens van LNV voor de hoogstaande inhoudelijke kwaliteit ervan, en welke versterking in inhoudelijke aansturing van LNV nodig is om richting te geven aan die optimale spreiding, zowel om de organisatorische kant, als om de inhoud van de inhoudelijke aansturing. Tussen het moment van de eerste adviesvraag en de feitelijke start in 2004 is er ten aanzien van het groene onderwijs het nodige veranderd: In een overleg tussen de raad en vertegenwoordigers van LNV is duidelijk geworden dat de eerste adviesvraag niet meer als leidend aangemerkt moet worden, maar dat de vraag veel meer is in welke richting het groene onderwijsveld zich moet gaan ontwikkelen en de wijze waarop het ministerie van LNV op die ontwikkelingen moet inspelen of deze moet stimuleren. Dit gesprek heeft geleid tot een herformulering van de adviesvraag vanuit het ministerie, waarvan de hoofdvragen als volgt luiden:

- Binnen het groen onderwijs zijn momenteel twee stromen zichtbaar: de één die zich richt op versterking van de monosectorale kracht door samenwerking of fusering binnen het eigen

domein, de tweede die zich richt op verbreding buiten het eigen domein. Tot dusverre heeft LNV geen keuze gemaakt tussen deze twee varianten. Dit leidt tot twee vragen:

1. moet LNV een keuze maken tussen beide varianten of moet de markt zijn werk doen;
  2. vanuit macrodoelmatigheid, maatschappelijk rendement van opleidingen, keuze voor bezoldigingsstelsel, etc. moet het ministerie van LNV een onderbouwde keus maken of één der stromen wordt gesteund en de ander geblokkeerd, of dat beide worden ondersteund.
- De vraag is of het opleidingsaanbod voldoende aansluit bij de arbeidsmarkt, zowel bij de groene opleidingen alsook de andere opleidingen.

De raad verwacht het advies in juni 2004 uit te brengen.

### Betrokkenheid bij advies VROM-raad 'Buiten bouwen'

De VROM-raad heeft in 2003 gewerkt aan een advies over 'Buiten bouwen', dat in het voorjaar van 2004 wordt uitgebracht. Het onderwerp is bijzonder actueel, zeker in het licht van de Nota Ruimte. De RLG heeft daarom, op verzoek van de VROM-raad, graag bijgedragen aan de totstandkoming van dit advies, door aanwezigheid van raadsleden bij discussieavonden en deelname van de algemeen secretaris aan de werkgroep van de VROM-raad die het advies heeft voorbereid.

### Betrokkenheid bij advies RMNO en Gezondheidsraad 'Natuur en gezondheid'

De Raad voor het Landelijke Gebied is betrokken bij het opstellen van een advies, gericht op het vergroten van de kennis over de betekenis van natuur voor de gezondheid en het welzijn van mensen en de benutting van deze kennis op de relevante beleidsterreinen. De ministers van LNV, VROM en VWS hebben de Raad voor Ruimtelijk, Milieu- en Natuuronderzoek (RMNO), Innovatie-Netwerk Groene Ruimte en Agrocluster, de Raad voor Gezondheidskundig Onderzoek en de RLG om een gezamenlijk advies gevraagd. De Raad voor Ruimtelijk, Milieu- en Natuuronderzoek is de trekker van dit advies. De Gezondheidsraad levert een bijdrage in de vorm van een wetenschappelijk deeladvies, waarin de bestaande kennis en de relevantie voor de verdere onderbouwing van de relaties tussen natuur en gezondheid zijn weergegeven. Tevens worden kennislacunes aangegeven en aanbevelingen gedaan voor nader onderzoek, zowel voor fundamenteel gericht onderzoek, als voor toegepast onderzoek. Deze aanbevelingen worden gebruikt bij de verdere onderzoeksfase van de RMNO waarbij via breed maatschappelijk overleg de kennislacunes verder worden uitgewerkt en voorstellen worden geformuleerd voor de benodigde kennisinfrastructuur, organisatievorm en financiering van toekomstig onderzoek. De raad levert een inbreng bij de procesmatige en inhoudelijke hoofdlijnen van de totstandkoming van het gehele advies. **De RMNO publiceert het advies in mei 2004.**

## Melk, het witte goud



Van generatie op generatie boert de familie Koppers in het Groene Hart. Wat drijft hen anno 2004, welke kansen zien zij om deze continuïteit vast te houden, welke bedreigingen komen op hen af? Raadslid Monique van der Laan-Veraart, sprak hierover met Monique Koppers, kaasboerin in Kockengen.

### Melk, het witte goud

De boerderij in Kockengen van Erik en Monique Koppers is ruim 250 jaar oud. Van generatie op generatie wordt in deze boerderij in het Utrechtse veenweidegebied boerenkaas gemaakt, altijd door een Koppers en altijd boerenkaas. Direct na zijn studie is Erik op de boerderij gaan werken en is met zijn moeder een maatschap aangegaan. De traditie van het kaasmaken heeft hij samen met zijn vrouw Monique voortgezet.

### De loop der tijd

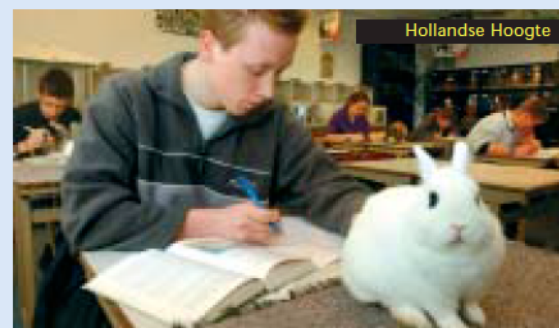
Monique geeft een kort overzicht van de historie. "Toen de moeder van Erik nog kaasde, maakte zij grote kazen (21 kilo) in houten vaten met kaasdoeken, zoals generaties voor haar deden. Wij bereiden de kaas nog steeds op traditionele wijze, maar wij hebben de bereiding aangepast aan de tijd van nu. Wij gebruiken plastic vaten en maken de kazen een stuk kleiner (16 kilo). Dat maakt het werk lichter en minder risicovol door de betere conservering. Ook de afzet is veranderd. Voor drie jaar terug stonden wij nog op de markt in Woerden en leverden wij aan meerdere handelaren. Nu hebben wij één handelaar waar wij het gehele jaar door aan leveren. Ik run zeven jaar de boerderijwinkel die sinds vier jaar een professionele Groene Hart Landwinkel is.

Naast eigen boerenkaas verkopen wij nu ook andere streekproducten uit het Groene Hart zoals boerenijs, boerenyoghurt en producten met het Groene Hart Keurmerk zoals polderijs, honing, sappen van hoogstamfruit, etc."

De boerderij ligt in de polder aan de rand van Kockengen. De grond achter de boerderij grenst aan de nieuwbouw van het dorp. Voor de directe afzet aan de consument is deze ligging van de boerderij gunstig. "De klandizie komt veelal uit het dorp", beaamt Monique Koppers. "Ik ben mij ervan bewust dat wij medebepalend zijn voor het imago van de agrarische sector. De mensen komen hier op het erf, zien zomers de koeien in de wei staan en kopen producten uit de streek. Naast het 'gewone' boerenwerk doen wij meer om de agrarische sector een gezicht te geven zoals agrarisch natuurbeheer, weidevogelbescherming en slootkantenbeheer. Een van onze klanten is een enthousiast vrijwilliger."

### Onze kracht is rauwe melk

"Fabrieken pasteuriseren de melk voordat deze verwerkt wordt tot kaas. Boerenkaas wordt bereid uit rauwe melk. De verse onbewerkte melk van onze eigen koeien zorgt voor het behoud van de natuurlijke smaak, het maakt de kaas bijzonder. Rauwe melk heeft wel een groter besmettingsgevaar. De bereiding van de boerenkaas luistert daardoor nauw. Schoon en secuur werken en goed voer is van belang voor de kwaliteit van de kaas. Wij zorgen ervoor dat onze koeien 'para-tuberculose vrij' zijn. Zo halen wij bijvoorbeeld het kalf na de geboorte direct bij de moeder weg om kans op besmetting via de mest te





voorkomen. Dit zogenaamde para-tuberculose programma is niet verplicht, maar wij denken dat het in de toekomst (EU-regelgeving) voor het behoud van rauwmelkse kaas nodig is. Wij zijn erg blij met het sterke standpunt van Frankrijk. Die staat achter de rauwmelkse kaas. Dankzij Frankrijk is het in Europa toegestaan om nog boerenkaas te maken.”

### Bedreigingen

Er zijn verschillende ontwikkelingen die een bedreiging vormen voor het voortbestaan van het bedrijf van Monique en Erik Koppers en die zij niet zelf in de hand hebben. Monique Koppers somt er een paar op.

- Wij zijn lid van de Coöperatie Campina. Campina

neemt de melk af op de dagen dat er geen kaas gemaakt wordt. Als je nu als kaasmaker aan de slag zou willen, is het moeilijk om de onregelmatige afname van de melk goed te regelen.

- Regelgeving maakt het werk niet gemakkelijk en regels werken elkaar ook soms tegen. Een voorbeeld hiervan is het Mineralen Aangifte-Systeem (MINAS), dat tot doel heeft het milieu te sparen maar dat in tegenspraak is met onze wens om de koeien zo veel mogelijk buiten te laten weiden. Dit heeft rechtstreeks gevolgen voor de kaas en onze bedrijfsvoering. De extra maatschappelijke waarde die wij ons product willen meegeven, komt hierdoor in het gedrang.
- Ook de plannen van de overheid voor waterberging 'Ruimte voor water' kan invloed hebben op het voortbestaan van ons bedrijf, hoewel wij ons hierover nog niet gedetailleerd hebben geïnformeerd.
- Door onderbemaling klinkt het veen hier in, dat geeft verzakkingen en men wil het waterpeil opschroeven. Als het waterpeil hier stijgt, heeft dit invloed op de weidegrond, die wordt natter, waardoor koeien niet of minder lang buiten kunnen grazen en wij minder gras hebben voor de wintervoorraad. De GLTO steunt ons en andere boeren door onze belangen te behartigen bij het waterschap en de overheid.
- Bij veel neerslag is er kans op riooloverstort, dat heeft een vervuilende werking op het oppervlakte water. Niet iedereen realiseert zich dat de mooie sloot naast hun woning drinkwater is voor onze koeien.
- Kockengen wil uitbreiden en heeft plannen om 60 tot 200 huizen te bouwen in de polder. Deze plannen komen geregeld weer boven drijven, maar de provincie heeft dit tot nu toe kunnen tegenhouden. Het is nog onzeker hoe dit afloopt. Wij hebben net als omringende boeren gebruik gemaakt van de inspraak en er

is een belangenorganisatie in Kockengen die deze open ruimte graag wil behouden.

*Gemeenten, waterschap, provincie, burgers, er zijn meer mensen met onze grond bezig, daar hebben wij zelf geen weet van. Ondanks onze grote wilskracht om te blijven boeren, heb ik soms het gevoel de grip te verliezen.*

Veel bedreigingen hebben wij zelf niet in de hand. Dat geeft soms een machteloos gevoel. Onze zoon van zes, geeft nu al aan dat hij boer wil worden. Ik weet niet of wij de boerderij met vertrouwen in de toekomst aan hem over kunnen doen. Mijn schoonmoeder zou het prachtig vinden, deze boerderij is haar levenswerk.”

### Kansen

“Onze grote kans is de winkel en de boerenkaas. Om de bedrijfsrisico's te spreiden zijn wij niet zozeer op zoek naar schaalvergroting als wel naar schaalverbreding. De melkprijs daalt, dat heb je niet in de hand, maar over de kaasprijs onderhandelen wij zelf. Deze prijs is ook niet afhankelijk van de prijs van fabriekskaas. Naast boerenkaas en streekproducten verkopen wij sinds kort ook vlees van hoge kwaliteit van onze eigen koeien.

Wat ons zou helpen, is een goede voorlichting door de overheid aan de burger over samenhang en gevolgen van regelgeving. De consument wordt zich meer bewust wat het betekent om een koe in de wei te zien, wat 'extensief boeren' inhoudt en krijgt hierdoor meer begrip voor onze werkwijze, prijs en kwaliteit van de producten.

Hoe zou Nederland eruit zien zonder boeren? Boeren zijn goede natuurbeheerders. Behoud en benut het groen in Nederland dat er is.”

#### Willemien van Montfrans - Hartman

Misschien kunnen wij in de periode van het Nederlands voorzitterschap ook eens naar onszelf kijken door de bril van anderen uit Europa, ondanks alles gaat er veel goed op deze mierenhoop.

## Samenstelling raad en bureau van de raad

De Raad voor het Landelijk Gebied bestaat uit 14 leden en een voorzitter. Zij zijn - conform de richtlijnen van de wet - onafhankelijk en benoemd op basis van hun deskundigheid op het werkterrein waarvoor de raad is ingesteld, alsmede hun maatschappelijke kennis en ervaring. Mevrouw A. van Vliet-Kuiper, burgemeester van Amersfoort, is in 2003 benoemd tot lid van de raad. Zij vervangt mevrouw Leemhuis-Stout, die afgelopen jaar haar functie bij de raad heeft neergelegd. In de afgelopen raadsperiode heeft prof. dr. J. Swinnen, landbouweconoom, hoogleeraar Katholieke Universiteit Leuven, zijn functie bij de raad neergelegd. Deze plaats wordt vanaf januari 2004 ingevuld door dr. ir. H.J. Silvis, hoofd van de afdeling Maatschappijvraagstukken, LEI, Wageningen UR.

De samenstelling van de raad was op 31 december 2003 als volgt:

**prof. H.J.L. (Henk) Vonhoff**, voorzitter, voorheen Commissaris der Koningin en thans onder meer voorzitter van de Raad van Toezicht van het Nationaal Park 'De Hoge Veluwe'

**prof. dr. Th.A.M. (Theo) Beckers**, directeur Telos, Brabants Centrum voor Duurzaamheidvraagstukken

**mw. drs. H.L. (Lynde) Blok**, oud-gedeputeerde in Zuid-Holland en oud-burgemeester van Brummen

**mw. dr. H.M. (Rie) de Boois**, oud-lid Tweede Kamer en oud-voorzitter Zuiveringsschap Amstel en Gooiland, thans onder meer voorzitter van Vogelbescherming Nederland

**prof. dr. G.J. (Guus) Berger**, hoogleraar historische geografie aan de Universiteit van Amsterdam

**mr. F.G. (Frieda) van Diepen-Oost**, oud-gedeputeerde in Noord-Holland en thans onder meer voorzitter Overlegorgaan Nationaal Park Zuid-Kennemerland

**ir. J.T.G.M. (Koos) Koolen**, oud-voorzitter Limburgse Land- en Tuinbouw Bond, o.a. voorzitter gebiedscommissies reconstructie, lid gemengde commissie administratieve lastenverlichting van het ministerie van LNV

**B.J. (Bart Jan) Krouwel**, bankier; directeur Duurzaamheid en Maatschappelijke Innovatie Rabobank Nederland Nevenfuncties zijn o.a.:

- President European Partners for the Environment;
- lid RMNO (Raad Ruimtelijk Milieu- en Natuuronderzoek);
- board member ECNC (European Centre for Nature Conservation);
- lid Stuurgroep Marktontwikkeling Biologische Landbouw (Ministerie LNV);
- bestuurslid SMO (Stichting Maatschappij & Onderneming);
- penningmeester Stichting Groeneveld, voor het instandhouden van het nationaal centrum voor bos, natuur en landschap;
- secretaris Stichting Duurteelt

**M.D.A.M. (Monique) van der Laan-Veraart**, agrariër, oud-voorzitter Nederlands Agrarisch Jongeren Kontakt, thans o.m. bestuurslid van Stichting CLM (Centrum Landbouw en Milieu) en SNM (Stichting Natuur en Milieu)

**G.W. (Willemien) van Montfrans-Hartman**, oud-burgemeester, organisatieadviseur en onder meer lid bestuur InnovatieNetwerk Groene Ruimte en Agrocluster

**P. (Peter) Nijhoff**, oud-directeur van de Stichting Natuur en Milieu en thans onder meer lid van de Raad van Advies Staatsbosbeheer

**prof. dr. ir. J.D. (Jan Douwe) van der Ploeg**, hoogleraar Rurale Sociologie, Wageningen UR

**ir. F.C. (Frits) Prillewitz**, voormalig PV FAO te Rome en oud-directeur Staatsbosbeheer en thans onder meer voorzitter van de Algemene Vereniging voor Natuurbescherming 's-Gravenhage en omstreken

**A. (Albertine) van Vliet-Kuiper**, burgemeester van Amersfoort, nevenfuncties zijn o.a.:

- lid Raad voor Verkeer en Waterstaat;
- voorzitter Nationaal Jeugd fonds Jantje Beton;
- voorzitter Cultuurfonds van het Bouwfonds Nederlandse Gemeenten;
- bestuurslid IPP (Instituut voor Publiek en Politiek)







'Koeien' Gerda Elfring

### Samenstelling bureau van de raad

Het secretariaat van de raad was op 31 december 2003 als volgt samengesteld:

### Algemeen secretaris en hoofd van het bureau

- Mr. W.J. (Walter) Kooy

### Projectleiders

- Mw. drs. E.A. (Agneta) Andersson
- Drs. W.H. (Willem) Brandenburg
- Ir. J.A. (Jaap) van Driel
- Dr. B.H. (Bas) van Leeuwen
- Drs. P. (Paul) Levelink
- Ir. G.C. (Gerrit) Weernekers

*Gerrit Weernekers is na een ziekte van een aantal maanden op 19 november 2003 overleden. Hij was voor velen in de wereld van openluchtrecreatie, landschap en het landelijk gebied een oude bekende. In 1977 trad hij in dienst bij de NOBR, hoofdafdeling openluchtrecreatie, afdeling behoefteramingen en programmering van het ministerie van CRM. Bij de overheveling van deze directie naar het ministerie van LNV ging Gerrit mee. Vanaf 1993 werkte Gerrit bij opeenvolgende adviesraden van LNV: de kampeerraad, de raad voor Openluchtrecreatie en vervolgens bij de Raad voor het Landelijk Gebied. In Gerrit missen raad en secretariaat een loyaal en consciëntieus medewerker, een goede collega en een goede vriend.*

In 2004 zal de raad tijdelijk worden ondersteund door twee projectleiders:

- Ir. C.J.M. (Kees) van Berkel, vanaf april 2004
- Drs. P.M. (Peter) Schildwacht, vanaf februari 2004

### Communicatie

- M. (Miep) Eisner

### Administratie

- J.N. (Jenny) Dam
- J.P. (Judith) de Jesus
- M. (Margret) van Rhenen-Winkel

### Stagiairs 2003

- A.S. (Anne) Bruinsma, van 21 juli tot 31 oktober 2003
- A. (Aysin) Cav tot 15 juni 2003
- R.C.P. (Rik) Swieringa, van 15 mei tot 20 november 2003
- L.P. (Lucas) Vokurka, van 15 april tot 16 juli 2003

### 2004

- ing. B. (Bram) ter Keurs, milieumaatschappijwetenschappen, RUU van 1 februari tot 1 augustus 2004
- S. (Suzanne) van Kleef, bestuurskunde, KUN van 10 mei tot 10 september 2004

### Rie de Boois

De belangstelling voor natuur in de samenleving wordt niet weerspiegeld door het gewicht dat in de politiek aan het behoud en ontwikkeling van natuur wordt toegekend.



## Overzicht publicaties 2002-2004

### 2004

- RLG 04/1 Ontspannen in het groen  
Advies over de wijze waarop overheid, bedrijfsleven en maatschappelijke organisaties zorgen voor recreatie in de toekomst (januari 2004)
- RLG 04/2 Platteland aan het stuur  
Advies over vernieuwende vormen van bestuur voor het landelijk gebied (april 2004)
- RLG 04/3 Jaarverslag 2003 en werkprogramma 2004

### 2003

- RLG 03/1 Jaarverslag 2002 en werkprogramma 2003
- RLG 03/2 Voor een dubbelkje op de eerste rang  
Advies over het natuurbeleid (februari 2003)
- RLG 03/3 Platteland in de steigers  
Advies over de reconstructie van de zandgebieden in Zuid- en Oost-Nederland (februari 2003)
- RLG xxxx Advies over de Nederlandse opstelling bij de Europese grondwet (februari 2003)
- RLG xxxx Scherven brengen geluk, ruimte voor duurzame glastuinbouw  
Lezing raadslid J.T.G.M. Koolen, Nationaal Glastuinbouwcongres 14 april 2003
- RLG 03/4 Briefadvies over de gevolgen van hervormingsvoorstellen van het GLB (mei 2003)
- RLG 03/5 Ruimte voor natuur  
Advies over realisatie en beheer van de Ecologische Hoofdstructuur en de ruimte die dat vraagt voor mensen, organisaties en de natuur zelf (juli 2003)
- RLG 03/6 De boer in de keten: boeienkoning of teamspeler?  
Advies over de positie van primaire producenten in agroketens (september 2003)
- RLG xxxx Vitaal Platteland vraagt een bos energie  
Lezing voorzitter prof. H.J.L. Vonhoff, Symposium 'Bos en Energie', 10 september 2003
- RLG 03/7 Het ontwerpen van een experiment  
Publicatie naar aanleiding van de werkconferentie over een volgende generatie publieksgericht beleid, 8 mei 2003 (december 2003)
- RLG 03/8 Dierziektebeleid met draagvlak  
Advies over de bestrijding van zeer besmettelijke dierziekten  
Deel 1 - advies (december 2003)  
Deel 2 - onderbouwing van het advies (december 2003)

### 2002

- RLG 02/1 Briefadvies over de positie van het groene onderwijs (januari 2002)
- RLG 02/2 Briefadvies reactie op de Vijfde Nota Ruimtelijke Ordening, deel 3 (februari 2002)
- RLG 02/3 Jaarverslag 2001 en werkprogramma 2002
- RLG 02/4 Terug op de grond en weer tussen de mensen  
Advies over 'Food Delta' (april 2002)





## Overzicht publicaties 2002-2004

- RLG 02/5 Voorkomen is beter...  
Advies over soortenbescherming en  
economische ontwikkeling (april 2002)
- RLG 02/6 Meer regio, minder regels, meer resultaat  
Advies over het Tweede Structuurschema  
Groene Ruimte, deel 1 (juni 2002)
- RLG 02/7 Groene diensten: van ondersteunen naar  
ondernemen  
Advies over groene diensten in het landelijk  
gebied (juni 2002)
- RLG 02/8 Voor boeren, burgers en buitenlui  
Advies over de betekenis van sociaal-culturele  
ontwikkelingen voor het landelijk gebied  
(juni 2002)

Alle publicaties staan op de website van de Raad voor het Landelijk Gebied ([www.rlg.nl](http://www.rlg.nl)) en zijn desgewenst te downloaden. De publicaties zijn kosteloos via het secretariaat te bestellen.

### Bart Jan Krouwel

Laat Nederland bij het komende EU-voorzitterschap nu eens zien te bewerkstelligen, dat - als het om natuur en milieu en vooral om het behoud daarvan gaat - er 'trans-nationaal' wordt gedacht en gehandeld. Vervuiling (lucht, water, bodem) laat zich niet door 'lidstaatsgrenzen' tegenhouden.



'Kippen' Gerda Elfring



